



ILMAJOEN KUNTA

KOULUTUSPOLIITTINEN OHJELMA

Sivistyslautakunta 27.11.2013 § 144

Sivistyslautakunta 24.1.2012 § 4.
Liite 1.

Kunnanvaltuusto 28.6.2004 § 50

SISÄLLYSLUETTELO

1. KUNNAN KOULUTUSPOLIITTINEN TAVOITETILA.....	4
2. OPETUSTOIMEN TOIMINTA-AJATUS, PÄÄMÄÄRÄ JA TAVOITTEET	4
2.1. TOIMINTA-AJATUS.....	4
2.2. PÄÄMÄÄRÄT JA TAVOITTEET	4
3. SIVISTYSTOIMEN PÄÄTÖKSENTEKOJÄRJESTELMÄ.....	5
3.1 TOIMIELIMET JA TEHTÄVÄT	5
3.2. SIVISTYSPALVELUIDEN ORGANISAATIO 1.1.2013.....	5
3.3. KOULUN TASON HALLINTO	6
3.4. HENKILÖSTÖ.....	6
3.5 OPETTAJANVIRKOJEN MÄÄRÄYTYMISPERUSTEET	7
4. OPETUSTOIMEN TALOUS.....	7
4.1. NYKYTILA	7
4.2. SUUNNITELMAT	8
5. OPETUSSUUNNITELMA	9
5.1. OPETUSSUUNNITELMAN LAATIMINEN JA KEHITTÄMINEN	9
5.2. NYKYTILA	9
6. KOULUVERKOSTO.....	9
6.1. NYKYTILA	9
6.2. KYLÄKOULUT	10
6.3 JAAKKO ILKAN KOULU	10
6.4. LUKIO.....	10
6.5. ILMAJOKI-OPISTO	10
6.5. OPPILAIDEN KOULUPAIKAN MÄÄRÄYTYMISPERUSTEET	11
7. OPPILASHUOLTO JA KOULUMATKAT.....	15
7.1. OPPILASHUOLTOTYÖ.....	15
7.1.1 <i>Oppilashuoltoryhmä</i>	15
7.1.2 <i>Lukion opiskelijahuoltotyö ja opiskelijahuoltoryhmä</i>	16
7.2. OPPILAAN OHJAUS	16
7.3. KOULURUOKAILU	17
7.4. KOULUTERVEYDENHUOLTO	17
7.5. KOULUMATKAT.....	18
7.6. KOULUN JA KODIN VÄLINEN YHTEISTYÖ	24
7.7. PERUSOPETUKSEN AAMU- JA ILTAPÄIVÄTOIMINTA	24
8. ERITYISOPETUS.....	25
8.1. PERUSOPETUS JA 3-PORTAINEN TUKI.....	25
8.2 ILMAJOELLA JAETTAVA 3-PORTAINEN TUKI JA SEN PROSESSOINTI	26
8.3. ERITYISOPETUS KYLÄKOULUILLA	27
8.5. JAAKKO ILKAN KOULU	28
8.2. TULEVAISUUDEN TARPEET	28
9. OPETUSMENETELMÄT	29
9.1. ELINIKÄISEN OPPIMISEN PERIAATE	29
9.2. OPPIMISKÄSITYS	29
9.3. OPPIMISYMPÄRISTÖ.....	29
10. ILMAJOEN KUNNAN KIELIOHJELMA	30

10.1. ILMAJOEN KUNNAN KIELIOHJELMAN TUNTIJAKO	30
10.2. A2- KIELEN (RUOTSI) OPETUS ILMAJOEN KUNNASSA	31
11. OPETTAJIEN TÄYDENNYS- JA JATKOKOULUTUS	31
12. TIETO- JA VIESTINTÄTEKNIIKAN STRATEGIA	32
13. YHTEISTYÖ MUIDEN OPPILAITOSTEN JA YMPÄRÖIVÄN YHTEISÖN KANSSA.....	32
14. OPETUSTOIMEN TULEVAISUUDENKUVA.....	33
14.1. KOULUVERKKO	33
14.2. SIVISTYSTOIMEN JOHTAJUUS	33
14.3. KOULUKIINTEISTÖJEN SANEERAUS.....	33

ILMAJOEN KUNNAN KOULUTUSPOLIITTINEN OHJELMA

1. Kunnan koulutuspoliittinen tavoitetilä

Ilmajoen kunta haluaa tuottaa ja antaa kuntalaisille **parhaat mahdolliset puitteet elinikäiselle oppimiselle alkaen aina esiopetuksesta jatkuen aikuisopiskeluun**. Tätä kokonaisvaltaista oppimistavoitetta tukeakseen Ilmajoen kunta ylläpitää tarvittavaa määrää oppilaitoksia eri ikäisten oppijoiden tarpeita silmällä pitäen. Ilmajoen kunta haluaa saavuttaa valtakunnalliset koulutuspoliittiset tavoitteet ja järjestää kunnan koulutusjärjestelmänsä niin, että valtakunnalliset tavoitteet voidaan saavuttaa. Tähän lisäten Ilmajoen kunta haluaa tuoda omat paikalliset erityispiirteensä mukaan koulutusjärjestelmään ja sen tavoitteisiin. Nämä tavoitteet yhdistettynä jatkuvaan kehittämiseen perustuvalle toimintatavalle, takaavat ilmajokelaisille hyvät koulutusmahdollisuudet jatkossakin.

2. Opetustoimen toiminta-ajatus, päämäärä ja tavoitteet

2.1. Toiminta-ajatus

Opetustoimen toiminta-ajatuksena on suunnitella, toteuttaa ja arvioida opetusta ja kasvatusta koskevien lainsäädännöllisten tehtävien toteuttamista Ilmajoen kunnan alueella. Opetustoimi pyrkii saavuttamaan niin kansalliset kuin paikallisetkin oppimistavoitteet hyvällä tasolla. Tämä edellyttää opetustoimelta jatkuvaa kehittämistä ja uusien ajatusten ja toimintamallien kehittämistä Ilmajoen kuntaan sopivaksi malliksi. Vastuu kehittämistyöstä on entistä enemmän kuntatasolla.

Ilmajoen kunnan opetustoimen organisaatio on pyritty rakentamaan niin, että kullakin oppilaitos-/toimintatasolla olisi käytössä parhaimmat osaajat, sopiva oppimisympäristö oppijoiden kehitystaustaa ajatellen ja myös muut fyysiset tilat toimia tavoitteellisesti. Pääpaino on käytännön opetus- ja kasvatustyössä, joita tukevat oppilaitoksen johtaminen, hallintopalvelut ja ylimpänä päättävänä elimenä luottamushenkilöistä koostuva sivistyslautakunta.

2.2. Päämäärät ja tavoitteet

Sivistystoimen päämääränä on tarjota kuntalaisille monipuolisia mahdollisuuksia kouluttautumiseen, harrastuksiin ja luovaan itsensä kehittämiseen.

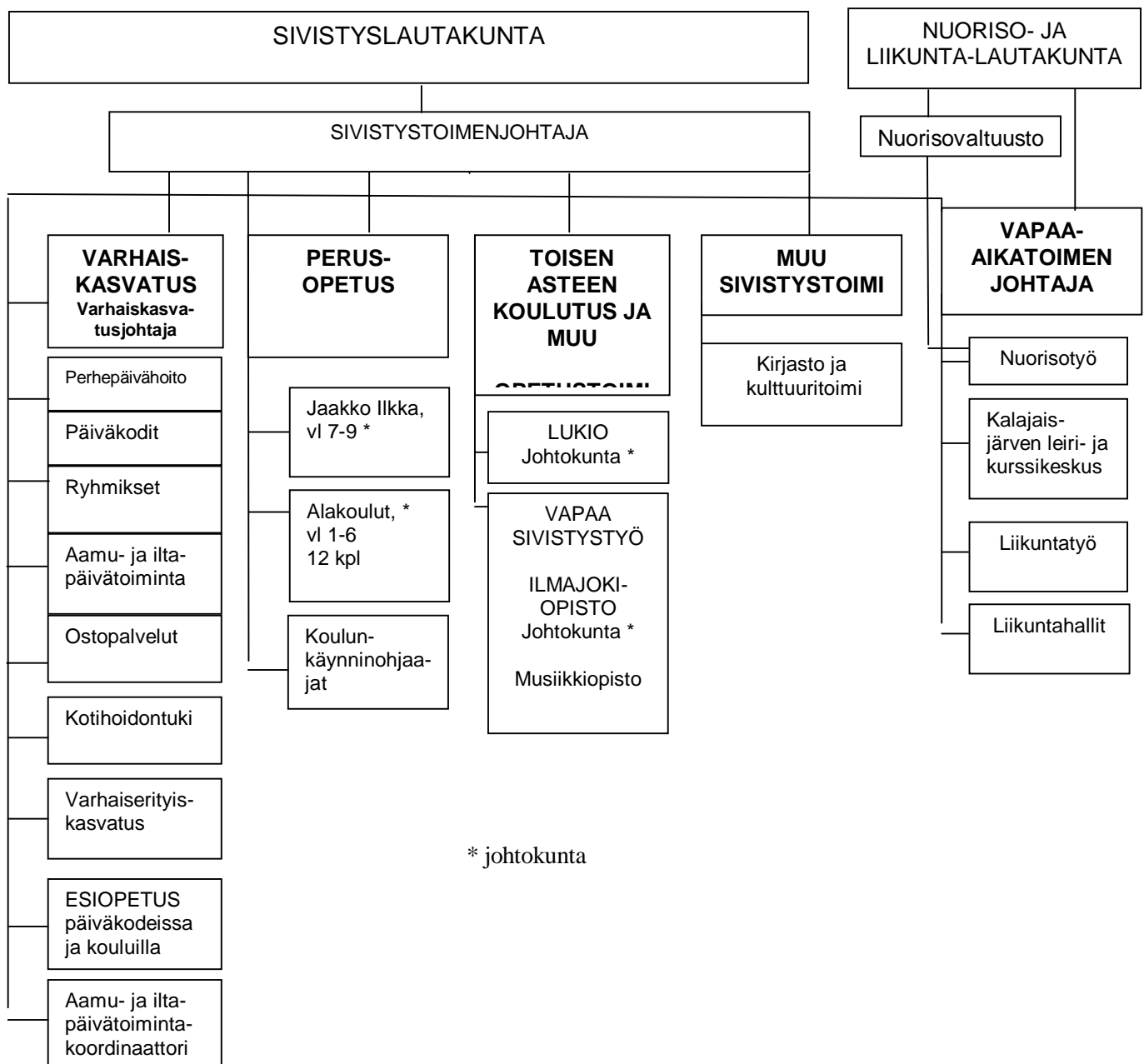
Sivistystoimen keskeisimmät paikallistason päämäärät ja tavoitteet asettaa kunnanvaltuusto.

3. Sivistystoimen päätöksentekojärjestelmä

3.1 Toimielimet ja tehtävät

Kunnan ylintä päätösvaltaa käyttää kunnanvaltuusto, jolle asiat valmistelee kunnanhallitus. Sivistystoimen ylimpänä päätöksentekuelimenä toimii sivistyslautakunta. Sen työtä täydentävät koulujen ja oppilaitosten tasolla johtokunnat. Sivistyslautakunta mm. hyväksyy kaikkien alaistensa koulujen ja oppilaitosten opetussuunnitelmat, päättää lukuvuoden työpäivistä sekä päättää erikseen toimeenpantavat arvioinnit. Toimielinten tehtävistä ja ratkaisuvallasta on säädetty erikseen hallintosäännössä ja sivistystoimen johtosäännössä.

3.2. Sivistyspalveluiden organisaatio 1.1.2013



3.3. Koulun tason hallinto

Kaikilla peruskouluilla on oma johtokuntansa, joiden sihteerinä/esittelijänä toimii koulunjohtaja. Lukiolla ja Ilmajoki-opistolla on yhteinen johtokunta, jonka sihteerinä toimivat kyseisten oppilaitosten rehtorit vuorotellen.

Koulun johtokunta vastaa sivistystoimen johtosäännön mukaisesti koulun kasvatuksen ja opetuksen kehittamisestä, koulun sisäisestä, kodin ja koulun sekä koulun ja ympäröivän muun yhteiskunnan välisestä yhteistyöstä sekä työrauhan ylläpitämisestä.

3.4. Henkilöstö

Kunnan henkilöstöpolitiikkaa ohjataan kunnanhallituksen hyväksymällä henkilöstöpoliittisella ohjelmalla. Virat ovat kuntakohtaisia, eivät koulukohtaisia.

1.10.2013 kunnan opetustoimen henkilöstö esi- ja perusopetuksessa, vuosiluokat 0-9

- 1 rehtori
- 57 luokanopettajaa, joista 12 toimii samalla koulunjohtajana
- 35 lehtoria/aineenopettajaa
- 8 erityisluokanopettajaa
- 1 erityisopettaja
- 2 kiertävää erityisopettajaa
- 12 määräaikaista tuntiopettajaa, joista 5 esiopetuksessa

Kiertävien erityisopettajien lisäksi luokanopettajat voivat antaa erityisopetusta kouluunsa integroiduille erityisoppilaille. Myös englannin kielenopetusta voivat koulullaan antaa ne luokanopettajat, joilla on siihen kelpoisuus.

Koulunkäyntiohjaajan vakinaisia toimia on kunnassa 31, joista yksi kokoaikainen ja muut osa-aikaisia. Koulunkäynninohjaajat toimivat vammaisten ja muiden erityistä tukea tarvitsevien oppilaiden avustustehtävissä opetustilanteissa.

Koulutyöntekijät toimivat siivous- ja ruokapalveluyksikön alaisuudessa.

Lukiossa

- 1 rehtori
- 13 lehtoria
- 1 päätoiminen tuntiopettaja

Ilmajoki-opistossa

- 1 rehtori
- 6 päätoimista opettajaa

- noin 90-100 tuntiopettajaa

Henkilöstörakenne

Opetushenkilöstön keski-ikä on 47,4 vuotta. Opettajakunnasta n. 19,5 %:lla on oikeus jäädä eläkkeelle vuoden 2015 loppuun mennessä.

Vakinaisista opettajista miespuolisia on 21 %. Opetusalalla on nähtävissä suuntaus, että alalle hakeutuu miesopettajia entistä vähemmän. Lisäksi opettajien jäädessä eläkkeelle kelpoisuuden omaavien opettajien saanti tilalle on vaikeutumassa, varsinkin 2-opettajaisten koulujen 3-6 –yhdysluokkiin. Tulevaisuudessakin pyritään siihen, että jokaisella kyläkoululla olisi sekä mies- että naisopettajia.

3.5 Opettajanvirkojen määräytymisperusteet

Kouluun sijoitetaan luokanopettajan virkoja koulun oppilasmäärän mukaan siten, että 2-opettajaiseen kouluun tulee

- 3. virka oppilasmäärän noustessa 36:een,
- virka 75 oppilaasta,
- virka 100 oppilaasta,
- virka 125 oppilaasta,
- virka 150 oppilaasta,
- virka 175 oppilaasta ja
- virka 200 oppilaasta.

Erityisluokkien virkojen määrissä otetaan huomioon perusopetuslaissa säädettyt erityisoppilaiden ryhmäkokosäännökset. Määräaikaisia tuntiopettajia otetaan tarpeen mukaan tasaamaan ylisuuria tai muuten hankalia opetusryhmäkokoja.

4. Opetustoimen talous

4.1. Nykytila

Toiminnan taloudelliset puitteet ja resurssit määräytyvät kunnanvaltuuston vuodeksi kerrallaan vahvistamassa talousarviossa ja ohjeellisena kolmen seuraavan vuoden taloussuunnitelmassa. Valtuuston vahvistamasta taloussäännöstä ilmenevät tarkemmin taloudenhoitoa ohjaavat menettelytavat.

Valtio osallistuu opetuksen kustannuksiin. Opetus- ja kulttuuriministeriö tekee joulukuussa päätöksen kunnille myönnettävästä valtionosuudesta. Lukiolla, ammatillisen koulutuksella ja ammattikorkeakoululla on oma asukaskohtainen rahoitusosuus.

Lisäksi Ilmajoki-opistolla on opetus- ja kulttuuriministeriön myöntämä valtionosuus, joka lasketaan kuluvan vuoden arvioidun tuntimäärän ja sitä edeltävien 2 vuoden toteutuneiden tuntien lukumäärän pohjalta. Niistä määräytyy seuraavan vuoden valtionosuustunnit, mikä kerrotaan vuosittain vahvistettavalla tuntihinnalla.

Ylläpitäjäjärjestelmän valtionosuusprosentti on 41,89 % ja kunnanosuusprosentti 58,11 %.

Poikkeavat valtionosuusprosentit ovat:

- aamu- ja iltapäivätoiminta 57 %
- kansalaisopisto 57 % yllämainitusta tuntilaskelmasta
- tuntiperusteinen taiteen perusopetus 57 %
- liikunta ja nuorisotyö 29,7 %
- museot, teatterit ja orkesterit 37 % (erikoismuseo 47 %)
- oppisopimuskoulutus 63,13 %
- ammatillinen lisäkoulutus
 - omaehtoinen 85,60 %
 - henkilöstökoulutus 47,23 %.

Valtiovarainministeriö vahvistaa oppilaan iän mukaan määräytyvän kotikuntakorvauksen perusosan oppilasta kohti kunnittain vuoden loppuun mennessä. Korvausvelvollisuus määräytyy vuoden lopussa olleen oppilaan kotikunnan mukaan. Kotikuntakorvauksen perusosa lasketaan lain mukaan oppilaan kotikunnan laskennallisista kustannuksista.

Sairaalakoulujen, koulukotiopetuksen ja sijoitettujen lasten perusopetuksen osalta on kotikunnalla korvausvelvollisuus hoito- ja/tai koulupäivien keskimääräisiin kustannuksiin perustuen. Tämä maksuosuus laskutetaan kotikunnalta ottamalla huomioon saadut keskitetysti maksetut kotikuntakorvaustulot ja muut mahdolliset valtionosuudet (esim. pidennetyt oppivelvollisuuden johdosta opetuksen järjestäjänä saatu lisärahoitus).

Valtion muu opetukseen kohdentuva rahoitus painottuu tulevaisuudessa enemmän hankkeille, joita kuntien on aktiivisesti itse haettava.

4.2. Suunnitelmat

Ilmajoen kuntastrategia vuoteen 2015 asti määrittää kouluverkon suhteen: kouluissa vähintään 23 oppilasta, kun kuntatalous pysyy maakunnan keskiarvoissa – investointien keskiössä vähintään kolmiopettajaiset koulut.

Ilmajoen kouluverkko on yksi maakunnan laajimmista ja tämä asettaa omat haasteensa opetuspalveluihin. Mikäli taloudelliset resurssit antavat myöten, Ilmajoen kunta haluaa kuitenkin pitää kiinni kouluverkkopäätöksestä. Päätöksen mukaan koulun säilyttämiselle asetettu oppilasraja on 23 oppilasta. Tulevaisuuden opetustyöhön liittyvänä tavoitteena ovat kuitenkin vähintään kolmiopettajaiset koulut.

Myös investoinnit koulukiinteistöjen ylläpitoon mietitään perusteellisesti ja päätöksiin sitoudutaan pitkäjännitteisesti. Tämä siksi, että miljoonien eurojen peruskorjausinvestointeja on syytä tehdä vain sellaisiin koulukiinteistöihin, joilla on täysin varma näkymä osana kouluverkkoa vähintään 20 vuoden aikajännteellä. Koulun lakkautuspäätös voi perustua siis myös turvallisuuskysymyksiin,

jos turvallinen opetus ei ole enää mahdollista koulurakennuksen heikon teknisen kunnan vuoksi.

5. Opetussuunnitelma

5.1. Opetussuunnitelman laatiminen ja kehittäminen

Ilmajoen kunnan järjestämässä esiopetuksessa ja perusopetusta antavissa kouluissa noudatetaan voimassa olevia valtakunnallisia opetussuunnitelman perusteita ja tuntijakoa. Sama koskee lukio-opetusta ja muuta toisen asteen opetusta. Koulutuksen järjestäjänä Ilmajoen kunta määrittelee lainsäädännön ja opetusministeriön antamien määräysten puitteissa sen, miten opetussuunnitelma rakennetaan Ilmajoen kunnan kouluihin sopivaksi kokonaisuudeksi. Kunnan yhteisen opetussuunnitelmaosion lisäksi koulu voi lisätä omia erityispiirteitään ja painotuksiaan haluamiinsa kohtiin. Koulujen opetussuunnitelmat hyväksyy sivistyslautakunta johtokuntien tekemien ehdotusten pohjalta. Sivistyslautakunta vastaa myös opetussuunnitelmien arvioinnista yhdessä koulun johtokuntien kanssa.

5.2. Nykytila

Esi- ja perusopetuksen opetussuunnitelman perusteiden muuttamiseksi annettiin laki 24. päivänä kesäkuuta 2010. Lain tavoitteena on, että

- jokainen oppilas oppii mahdollisimman hyvin oman potentiaalinsa mukaan
- oppilaan saama tuki on riittävää ja oikea-aikaista, eikä riipu asuinpaikasta tai koulusta
- koulun toimintakulttuuri suosii opettajien keskinäistä ja kodin ja koulun välistä yhteistyötä sekä moniammatillista ja monialaista yhteistyötä
- käytössä on uusia joustavia ja monipuolisia pedagogisia ratkaisuja
- kaikissa kunnissa on hallintokuntien yhteistyöhön perustuvat tuen rakenteet ja toimintamallit
- mahdollistetaan varhainen ja ennalta ehkäisevä tuki
- toimitaan lähikouluperiaatteen mukaisesti

Sivistyslautakunta hyväksyi uuden Ilmajoen kunnan perusopetuksen opetussuunnitelman 15.6.2011 ja uuden esiopetuksen opetussuunnitelman 30.8.2011.

Esi- ja perusopetuksen opetussuunnitelmien perusteiden muutokset toivat käyttöön uusia käsitteitä, kuten * tehostettu tuki, * pedagoginen arvio ja * pedagoginen selvitys.

6. Kouluverkosto

6.1. Nykytila

Kunnassa on 12 kyläkoulua (vuosiluokat 1-6) ja Jaakko Ilkan koulu (vuosiluokat 7-9) sekä luokattomana toimiva lukio. Kyläkouluista tammikuussa 2013 oli

neljä 2-opettajaisia, kaksi 3-opettajaisia, yksi 4-opettajainen, yksi 5-opettajainen, kaksi 6-opettajaisia, yksi 8-opettajainen ja yksi koulu 10-opettajainen. Lisäksi peruskouluihin on sijoitettu pien- ja esikoululuokkia.

6.2. Kyläkoulut

Vuodelle 2015 ulottuvan kuntastrategian mukaan Ilmajoen kunta haluaa kuitenkin pitää kiinni kouluverkkopäätöksestä, mikäli taloudelliset resurssit antavat myöten. Päätöksen mukaan koulun säilyttämiselle asetettu oppilasraja on 23 oppilasta. Tulevaisuuden opetustyöhön liittyvänä tavoitteena ovat kuitenkin vähintään kolmiopettajaiset koulut. Kunnanvaltuuston päätöksen 16.12.1996 mukaan, jos jonkin kyläkoulun 1-6 luokkalaisten lukumäärä laskee 22:een tai sen alle, sellainen kyläkoulu yhdistetään ala-asteen kasvatus- ja opetustyön kehittämissuunnitelman 7.10.1996 esittämällä tavalla.

Kyläkoulujen oppilasmäärä oli 20.9.2013 tilastoinnin mukaan 934 oppilasta. Vuonna 2017 olisi tämän väestökisteritietojen mukaan oppilaita kyläkouluissa yhteensä 1 005.

6.3 Jaakko Ilkan koulu

Jaakko Ilkan koululla on 7-9. vuosiluokilla yhteensä 22 yleisopetuksen luokkaa sekä kolme erityisopetuksen luokkaa. Oppilaita 20.9.2013 oli 482. Väestökisterikeskuksen ennusteen mukaan oppilasmäärä vuonna 2017 olisi 450.

Jaakko Ilkan koulussa on myös menossa useita projekteja, mainittakoon mm. oppilasvaihtotoiminta Närpiön kunnan kanssa sekä ystävyyskoulutoiminta Koerun kunnan kanssa Virosta. Jaakko Ilkan koulun oppilaita noin 45 % jatkaa opintojaan lukiossa ja 54 % ammatillisissa opinnoissa.

6.4. Lukio

Ilmajoen lukio on luokaton ja noudattaa 6-jaksojärjestelmää. Opiskelijoita oli 20.9.2013 tilastoinnin mukaan 192.

Ilmajoen lukio on mukana Etelä-Pohjanmaan II asteen koulutuksen yhteistyöverkossa nimeltä Opinlakeus. Opinlakeus sisältää sekä lukio- että ammatillisen koulutuksen. Lisäksi lukio on mukana Etelä-Pohjanmaan lukioiden alueellisessa virtuaalilukioverkossa. Sen avulla pyritään kehittämään yhteistyötä toisen asteen yhteistyön ohella myös avoimen yliopisto-opetuksen suuntaan. Lukio tekee myös yhteistyötä Ilmajoki-opiston kanssa.

Lisäksi lukio tekee yhteistyötä Ilmajoki-opiston kanssa.

6.5. Ilmajoki-opisto

Ilmajoki-opiston muodostavat v. 1991 yhdistetyt kansalaisopisto ja musiikkiopisto. Opetuksen tavoite on tyydyttää kuntalaisten oppimistarpeita monipuolisesti, ylläpitää kuntalaisten aktiivisuutta ja innostaa ihmisiä kehittämään itseään. Samalla Ilmajoki-opisto on myös ylläpitämässä laaja-alaisesti ilmajo-

kista kulttuuria siirtämällä tietoa ja taitoa monella eri kulttuurin alalla, henkisiä harrastuksista tekniseen tekemiseen.

Vuonna 2012 oli Ilmajoki-opistossa 14 212 tuntia ja kurssilaisia 5 161. Kursseja oli 439. Vuonna 2011 oli opistossa 14 152 tuntia ja kurssilaisia 4 974. Kursseja oli 411. Opetusta pyritään jakamaan alueellisesti kunnan eri kylille. Elinikäiseen oppimiseen pohjautuen tarjoamme kursseja vauvaikäisistä yli 90-vuotiaisiin. Osaamisen tasovaatimuksia ei kansalaisopistossa ole.

Laki vapaasta sivistystyöstä ohjaa kansalaisopiston toimintaa. Opetussuunnitelmat muuttuvat nopeasti ja kurssitarjontaa pyritään pitämään monipuolisena ja vaihtelevana. Kansalaisopistossa annettu taiteen perusopetus lasten ja nuorten käsityö-, kuvataide- ja tanssikoulussa noudattaa opetushallituksen antamien määräysten no 11/011/2005 mukaan laadittua taiteen perusopetuksen yleisen oppimäärän opetussuunnitelmaa, joka on hyväksytty LIO:n johtokunnassa 2.6.2006. Oppilaaksi otetaan 7-16 -vuotiaita ja koko oppimäärän suorittamiseen kuluu kahdeksan vuotta, opiskelua kertyy noin 500 tuntia.

Musiikkiopisto toimii opetushallituksen taiteen perusopetuksen laajan oppimäärän opetussuunnitelman mukaisesti. Musiikkiopistossa on perus- ja opistotason opetuksen lisäksi myös varhaisiän ja aikuisten musiikinopetusta. Taiteen perusopetuksen tavoitteena on, että oppilaalla on valmiudet jatkaa myös ammattiopintoihin. Musiikkiopistoon opiskelijat valitaan pääsykokeiden kautta. Oppilaat etenevät tavoitteellisesti tasolta toiselle. Taiteen perusopetuksen musiikin opetussuunnitelmat on hyväksytty LIO:n johtokunnassa 6.4.2010. Musiikkiopistossa opiskeli syksyllä 2012 yhteensä 190 opiskelijaa, varhaisiän opinnoissa oli 67 ja aikuisosastossa 10 opiskelijaa. Syksyllä 2011 taas oli yhteensä 112 nuorta, varhaisiän opinnoissa 76 ja aikuisosastossa 10 opiskelijaa. Perustason suorittamiseen kuluu keskimäärin kahdeksan vuotta, musiikkiopistotason noin kolme vuotta. Ilmajoki-opiston tunneista musiikkiopistossa opetettiin vuonna 2012 yhteensä 3 565 tuntia, kun vuonna 2011 opetusta oli 4 351 tuntia.

Yhteistyö kunnan eri hallinnonalojen, yhdistysten ja järjestöjen kanssa rikastuttaa opetustarjontaa ja tarjoaa kuntalaisille laajasti erilaisia koulutustilaisuuksia.

6.5. Oppilaiden koulupaikan määräytymisperusteet

Oppilaan koulupaikka määräytyy sivistyslautakunnan (28.8.2012 § 113. Liite 5) päätöksen mukaan seuraavasti:

1 Opetuksen järjestämispaikka

Kunta päättää, missä muodossa ja mitä menettelyjä noudattaen opetuksen järjestämispaikka määrätään. Opetuksen järjestämispaikan määräytymisperiaatteiden on oltava yhdenvertaiset. Perusopetuslaki ei edellytä, että kunnan alue tulisi opetuksen järjestämiseksi jakaa koulupiireihin tai

että kunnan tulisi muodostaa yhteisiä koulupiirejä muiden kuntien kanssa.

2 Lähikouluperiaate

Aikaisemman piirijaon taustalla ollutta lähikouluperiaatetta on perusopetuslain 6 § mukaan kuitenkin edelleen noudatettava: Opetus tulee kunnassa järjestää siten, että oppilaiden koulumatkat ovat asutuksen, koulujen ja muiden opetuksen järjestämipaikkojen sijainti sekä liikenneyhteydet huomioon ottaen mahdollisimman turvallisia ja lyhyitä. Kunta osoittaa oppivelvolliselle lähikoulun tai muun soveltuvan paikan, jossa oppilaalla on oikeus saada opetusta. Esiope- tusta järjestettäessä tulee huomioida lisäksi se, että ope- tukseen osallistuvilla lapsilla on mahdollisuus päivähoito- palveluihin. (Lahtinen & Lankinen 2010. Koulutuksen lain- säädäntö käytännössä. Tallinna, s. 88).

3 Oppilaaksiottaminen

Oppilaaksiottaminen tarkoittaa

- lähikoulun osoittamista kunnan alueella asuvalle oppivelvolliselle tai
- oppivelvollisen ottamista tai osoittamista hakemuksen tai sopimuksen perusteella muuhun kuin kunnan osoittamaan lähikouluun.

Perusopetuksessa oppilaalla on subjektiivinen oikeus käydä kunnan osoittamaa koulua (POL 28.1 §).

Päätös oppilaaksiottamisesta tehdään määrääjäksi tai koko esiopetus- tai kouluajaksi. Oppilaaksiottopäätöksen muuttaminen edellyttää POL:n 6 §:n mukaan tosiasiallista syytä, joka estää asianomaisen koulun käynnin tai osallistumisen esiopetukseen määrätystä opetuksen järjestämipaikassa. Tällaisena syynä voivat olla mm. koulun/opetuksen järjes- tämipaikan lakkauttaminen, kunnan tekemän sopimuksen opetuksen järjestämiseksi päättymisestä tai opetuksen jär- jestämipaikka tulee käyttökelvottomaksi.

Oppilaasta johtuvana syynä voi olla esim. se, että oppilas siirretään erityisopetukseen, eikä erityisopetusta voida ko. koulussa järjestää asianmukaisella tavalla. Opetuksen jär- jestämipaikan vaihtaminen oppilaaseen liittyvästä syystä edellyttää hänen huoltajiensa kuulemista.

4 Lähikoulun osoittamisen ajankohta

Lähikoulu osoitetaan Ilmajoella asuvalle oppivelvolliselle pääsääntöisesti

1. ensimmäiselle vuosiluokalle tullessa,

2. kun seuraavaa vuosiluokkaa ei nykyisessä koulussa seuraavana lukuvuonna ole, eli yleensä 7.-9. vuosiluokille toiseen kouluun siirryttäessä sekä
3. oppivelvollisen muuttaessa kesken lukuvuotta Ilmajolle tai Ilmajoen sisällä.

5 Lähikoulun osoittamisen pääperiaatteet Ilmajoella

- 1) Jos oppilaaksiottoalueella on yksi koulu, oppivelvollisella on oikeus käydä sitä peruskoulua, jonka alueella hän asuu (= maantieteellisesti lähin koulu), ellei kunta erityisestä syystä osoita lähikouluksi muuta koulua.
- 2) Erityisopetukseen tai vastaavan syyn vuoksi (esim. POL 27 §:n nojalla perusopetuksen vuotta säädettyä myöhemmin aloittavat lapset) osoitetaan koulupaikka oppilaalle soveltuvasta lähimmästä tarkoituksenmukaisesta koulusta koulunjohtajien/rehtoreiden/oppilashuoltotyöryhmän lausunnon perusteella.
- 3) Jos oppilaaksiottoalueella on useampi koulu, alueella asuvalle oppivelvolliselle osoitetaan lähikoulu alueen kouluista siten, että
 - a. koulumatka on mahdollisimman turvallinen ja lyhyt.
 - b. nuoremmalle samassa osoitteessa asuvalle sisarukselle osoitetaan sama koulu, jos vanhempi sisarus on jo oppilaana päätöksentekohetkellä ja huoltajat niin haluavat.
 - c. Sisaruusperustetta ei kuitenkaan sovelleta silloin, jos vanhempi sisarus on päätöksentekohetkellä koulun ylimmällä luokalla tai jos vanhempi sisarus on hakemuksen perusteella otettu muuhun kuin kunnan osoittamaan lähikouluun tai hänet on otettu tai siirretty erityiseen tukeen.

Ensin osoitetaan koulu niille, joille vain yksi oppilaaksiottoalueen kouluista on mahdollisimman turvallisen ja lyhyen matkan päässä. Sen jälkeen osoitetaan muille lähikoulu siten, että kaikki oppilaaksiottoalueen oppivelvolliset huomioiden oppilaiden koulumatkat ovat mahdollisimman turvallisia ja lyhyitä.

Lähikouluksi ei osoiteta koulua, jonne kunnan tulee järjestää koulukuljetus, jos oppilaaksiottoalueella on koulu, johon ei synny koulukuljetuksen järjestämisvelvollisuutta.

Mikäli lähikouluksi joudutaan osoittamaan koulu, johon kunnan tulee järjestää koulukuljetus, osoitetaan lähikouluksi ensisijaisesti koulu, johon koulukuljetus voidaan järjestää julkista liikennettä käyttäen.

Päätös tehdään koulunjohtajan / rehtorin / oppilashuolto-työryhmän lausunnon perusteella toissijaiseen kouluun ottamisesta taloudelliset ja pedagogiset näkökulmat (ml. opetusryhmän ja luokan kokonaistilanne) huomioiden ja huoltajaa kuullen.

6 Oppilaaksiottaminen muuhun kuin kunnan osoittamaan lähikouluun hakemuksen perusteella

6.1 Yleistä

Oppivelvollinen voi pyrkiä oppilaaksi myös muuhun kuin asuinkunnan hänelle osoittamaan lähikouluun (POL 28 § 2 mom.). Kouluun on ensisijaisesti oikeus päästä niillä oppilailla, joiden lähikouluksi se on osoitettu.

6.2 Oppilaaksiottoon vaikuttavat periaatteet

Pääsääntöisesti oppilaalle myönnetään hakemuksesta lupa aloittaa koulunkäynti alueen ulkopuolisessa koulussa, elleivät esteenä ole opetuksen tarkoituksenmukaiseen järjestämiseen liittyvät syyt. Näitä syitä voivat olla esim. tilan riittämättömyys, koulun opettajanvirkojen määrään liittyvät syyt tai opetukselliset perusteet. Opetusryhmäkoko ei saa kasvaa niin suureksi, jotta opetukselle asetettujen tavoitteiden saavuttaminen vaarantuu. Myös oppilaasta johtuvat syyt, ks. edellä, voivat tulla kysymykseen esim. erityisen tuen asianmukaisen järjestämisen vaikeutena.

Luokkakokoon vaikuttavat oppilasmäärän lisäksi oppilasaines ja perusopetuslainsäädännössä säädetyt enimmäisryhmäkoot. Lisäksi Ilmajoella kiinnitetään huomiota kouluverkkorakenteen kehittämiseen opetuksellisesti paremmaksi eli vähintään 3-opettajaiseksi sekä tätä isompien koulujen toimivuuden turvaamiseen.

Jos koulussa on näiden periaatteiden jälkeen tilaa, voidaan jäljellä oleville paikoille ottaa hakijoita yhdenvertaisin valintaperustein. Kunta voi päättää, että sen järjestämään opetukseen otetaan ensisijaisesti kunnassa asuvia lapsia (POL 28 § 2 mom.)

6.3 Oppilaiden valintaperusteet

Ilmajoen kunnan järjestämään perusopetukseen otetaan ensisijaisesti Ilmajoella asuvia lapsia. Jos koulussa on tilaa ja opetuksen tarkoituksenmukainen järjestäminen sen sallii,

muuhun kuin kunnan osoittamaan lähikouluun hakevat otetaan kouluun seuraavassa järjestyksessä:

- 1) Oppilaalla on terveydentilaan liittyvä tai muu erityinen oppilashuollollinen syy. Huoltajien tulee esittää terveydentilaan liittyvässä syyssä lääkärinlausunto ja muussa erityisessä syyssä asiantuntijalausunto.
- 2) Oppilaan samassa osoitteessa asuva sisarus käy kyseistä koulua. Sisarusten tulee olla päätöksentekohetkellä ja tulevana lukuvuonna oppilaana kyseisessä koulussa (vrt. edell.).
- 3) Oppilaan koulumatka on mahdollisimman turvallinen ja lyhyt. Koulu osoitetaan siten, että oppilaiden koulumatkat ovat olosuhteet huomioon ottaen mahdollisimman turvallisia ja lyhyitä.
- 4) Oppilaspaikka täytetään arpomalla.

Jokaisen valintaperusteen kohdalla käytetään tarvittaessa lisäksi arvontaa, mikäli ko. valintaperusteen mukaan kouluun hakijoita on enemmän kuin koulussa on tilaa. Hakijalla ei pääsääntöisesti ole oikeutta koulumatkaetuun.

6.4 Ilmajoen kunnan sisällä muuttanut oppilas, joka haluaa jatkaa entisessä koulussaan

Jos oppilaan asuinpaikka muuttuu Ilmajoen kunnan sisällä, oppilaalla on oikeus käydä kaikki vuosiluokat koulussa, jossa hän ennen asuinpaikkansa vaihtumista kävi koulua. Hakijalla ei kuitenkaan ole oikeutta koulumatkaetuun.

7. Oppilashuolto ja koulumatkat

7.1. Oppilashuoltotyö

Oppilashuoltotyö on niin oppilaan kuin koko kouluyhteisön monipuolista hyvinvointia tukevaa työtä. Oppilashuoltotyö kuuluu kaikille kouluyhteisössä työskenteleville. Koulussa oppilaan ensisijaisia auttajia ja päävastuussa oppilashuollollisten toimintojen alkuun panemisessa ja seurannassa ovat luokanopettajat / luokanvalvojat. Yhteistyössä oppilaan ja huoltajien kanssa suunnitellaan ja toteutetaan tarvittavia tukitoimia. Tässä apuna tarvittaessa ovat koulun muut oppilashuoltotyössä mukana olevat, esim. koulukuraattori ja koulu-terveydenhoitaja. Oppilashuollon tarkoituksena on auttaa oppilasta selviytymään opiskelusta parhaalla mahdollisella tavalla oppilaan kyvyt huomioiden. Tarkoituksena on myös saada mahdollisimman pian selvitettyksi asiat, jotka haittaavat normaalia koulutyötä. Koulunjohtaja / rehtori vastaa oman koulunsa oppilashuoltotyön toteutumisesta ja oppilashuoltoryhmän toiminnasta.

7.1.1 Oppilashuoltoryhmä

Jokaisella koululla toimii oppilashuoltoryhmä, joka pääasiassa vastaa koulun oppilashuollon toimivuudesta ja kehityksestä. Oppilashuoltoryhmän tehtävänä on koordinoita ja kehittää oppilashuoltotyötä ja edistää koko kouluyhteisön

hyvinvointia. Tehtävänä on myös etsiä ratkaisuja tukea tarvitsevien oppilaiden auttamiseksi, mm. käsitellä ja tehdä selvityksiä oppilaalle annettavan tehostetun tuen ja erityisen tuen päätösten yhteydessä. Oppilashuoltoryhmän kokouksista pidetään muistiota, joka on salassapidettävä, jos se sisältää yksittäisen oppilaan tietoja.

Oppilashuoltoryhmä on vähintään kaksi kertaa lukukaudessa kokoontuva moniammatillinen työryhmä, johon kuuluvat mm. koulunjohtaja / rehtori, erityisopettaja, koulukuraattori ja kouluterveydenhoitaja sekä yläkoulun ryhmään lisäksi apulaisrehtori ja oppilaanohjaajat. Luokanopettajat / luokanvalvojat ovat mukana tapauskohtaisesti esim. oman luokan tilanteen käsittelyssä sekä tapauskohtaisesti voi mukana myös olla muita viranomaisia ja asiantuntijoita, esim. opettajia, koululääkäri ja lastensuojelun sosiaalityöntekijä. Oppilashuoltoryhmän työssä tulee erottaa yleiset hyvinvointiin ja opetukseen liittyvät asiat sekä yksittäistä oppilasta koskevat asiat, joiden käsittelyssä on huomioitava salassapitoon liittyvät säädökset sekä tiedottaminen huoltajille. Yksittäisen oppilaan asioiden jatkokäsittelyyn osallistuu pääsääntöisesti vain osa oppilashuoltoryhmän jäsenistä.

Jokainen koulu raportoi sivistyslautakunnalle lukuvuosittain oppilashuollollisten toimenpiteiden onnistuneisuudesta.

7.1.2 Lukion opiskelijahuoltotyö ja opiskelijahuoltoryhmä

Opiskelijahuoltotyö on niin opiskelijan kuin koko opiskeluyhteisön monipuolista hyvinvointia tukevaa työtä. Opiskelijahuoltotyö kuuluu kaikille opiskeluyhteisössä työskenteleville. Päävastuussa opiskelijahuollollisten toimintojen alkuun panemisessa ja seurannassa ovat ryhmänohjaajat. Yhteistyössä opiskelijan, huoltajien, opettajien sekä muun opiskelijahuoltotyössä mukana olevien kanssa suunnitellaan ja toteutetaan tarvittavia tukitoimia. Opiskelijahuollon tarkoituksena on auttaa opiskelijaa selviytymään opiskelusta parhaalla mahdollisella tavalla opiskelijan kyvyt huomioiden. Rehtori vastaa opiskelijahuoltotyön toteutumisesta ja opiskelija-huoltoryhmän toiminnasta.

Opiskelijahuoltoryhmä on vähintään kaksi kertaa lukukaudessa kokoontuva moniammatillinen työryhmä, johon kuuluvat rehtori, vararehtori, opinto-ohjaaja, koulukuraattori ja kouluterveydenhoitaja sekä vuosittain vaihtuvina jäseninä kustakin ikäluokasta yksi ryhmänohjaaja. Asioiden käsittelyssä voi tapauskohtaisesti olla opettajia sekä muita viranomaisia ja asiantuntijoita. Yksittäisen opiskelijan asioiden jatkokäsittelyyn osallistuu pääsääntöisesti vain osa opiskelijahuoltoryhmän jäsenistä.

7.2. Oppilaan ohjaus

Ilmajoen kuntastrategia linjaa, että Ilmajoki on merkittävä koulutuskunta. Toisen asteen ja amk-tason koulutuksen jatkuvuus on tärkeää myös tulevaisuudessa. Kuten päivähoitopalveluissa, myös muualla tulevaisuuden koulutuksessa pyritään niin sanottujen nivelvaiheiden tasokkaaseen hoitoon. Tällaisia nivelvaiheita on esimerkiksi peruskoulun päättymisen jälkeinen aika. Kouluterveydenhuollon ja oppilaanohjauksen pitää antaa eväät itsenäistymisen kynnyksellä olevalle nuorelle, jotta hän löytäisi oman tulevaisuutensa suunnan.

Ohjausta pyritään tarjoamaan haastavissa tapauksissa myös peruskoulun jälkeen.

Nuorisotoimen ja liikuntatoimen ennaltaehkäisevän työn merkitys on keskeinen nuorten henkiselle ja fyysiselle hyvinvoinnille. Myös kolmannen sektorin toimijoilla on tärkeä rooli hyvinvoinnin ja yhteisöllisyyden edistäjinä. Vapaaehtoistyöhön perustuvien toimintojen arvostaminen ja tukeminen on keskeisessä roolissa, kun yhteisön hyvinvointia halutaan parantaa.

Perusopetuksen oppilaan ohjaus hoidetaan pääosin Jaakko Ilkan koulun opinto-ohjaajien toimesta. Vuosiluokilla 1-6 oppilaan ohjaus merkitsee oman luokanopettajan suorittamaa ohjausta. Pääpaino oppilaan ohjauksessa on kuitenkin vuosiluokilla 7-9 Jaakko Ilkan koulussa ja erityisesti 9. luokalla, jolloin oppilas valitsee jatkokoulutuspaikkaa toiselle asteelle. Jonkin verran oppilaan ohjausta tarvitaan siirryttäessä kuudennelta vuosiluokalta seitsemännelle luokalle.

Oppilaalla on oikeus oppilaan ohjaukseen tarvittaessa saada tietoa erilaisista vaihtoehdoista ja mahdollisuuksista, joita hänelle tarjoutuu opintojensa aikana. Oppilaan ohjauksen tavoitteena Ilmajoella on ohjata ja kannustaa oppilaita etsimään ja hakemaan lisäkoulutusta perusopetuksen suorittamisen jälkeenkin.

7.3. Kouluruokailu

Ilmajoen kunta tarjoaa jokaiselle perusopetuksen ja lukion oppilaalle maksuttoman aterian jokaisena koulupäivänä. Ruokailu tapahtuu ohjatusti hyviä ruokailutapoja ja koulun järjestyssääntöjä noudattaen. Oppilas on oikeutettu myös erityisruokavalioon lääkärintodistuksen perusteella. Kouluruoka valmistetaan joko koulun omassa keittiössä tai yhteisessä keskuskeittiössä, josta ruoka kuljetetaan kouluille. Kouluruokailun tavoitteena on antaa lapsille/nuorille riittävä, terveellinen ja maukas ateria, jolla jaksaa työskennellä virkeänä koko koulupäivän ajan sekä edistää oppilaan terveyttä, kasvua ja kehitystä. Lisäksi kouluruokailun tavoitteena on antaa oppilaalle monipuolisen ravinnon ohella esteettisiä ja ravintotottumuksellisia malleja siitä, mitä hyvään ja terveelliseen ruokaan kuuluu. Kouluruokailun merkitys oppilaan hyvinvoinnin, terveyden ja työtehon tärkeänä ylläpitäjänä on mittava.

7.4. Kouluterveydenhuolto

Kouluterveydenhuollosta vastaavat kouluterveyslääkäri ja kouluterveydenhoitajat. Kyläkouluilla on kiertävät kouluterveydenhuoltajat ja Jaakko Ilkan koululla oma kouluterveydenhoitaja. Kyläkoulujen oppilailla on mahdollisuus vähintään kerran kuukaudessa mennä kouluterveydenhoitajan vastaanotolle omalla kyläkoululla. Isommilla kouluilla käy terveydenhoitaja viikoittain.

Kouluterveydenhoitajat kutsuvat jokaisen oppilaan terveystarkastukseen lukuvuosittain tietyllä rytmityksellä. Lisäksi terveyskeskuksessa lääkärille varataan aika aina kun tarvetta siihen syntyy. Laaja terveystarkastus on 1., 5. ja 8. luokalla käsittäen sekä lääkärin että terveydenhoitajan tarkastuksen, johon vanhemmat saavat mahdollisuuden tulla mukaan.

Jokaisella oppilaalla on myös oikeus saada perheneuvolan ja psykologin palveluja.

7.5. Koulumatkat

Sivistyslautakunnan (12.9.2012 § 124. Liite 6) päättämiä koulukuljetusten periaatteita noudatetaan 1.1.2013 alkaen.

1. Koulukuljetusten yleiset perusteet

Perusopetuslain 32 §:n mukaan perus- tai lisäopetusta saavalla oppilaalla on oikeus maksuttomaan koulukuljetukseen, kun tämän koulumatka on pitempi kuin 5 km. Tämä koskee myös esiopetuksessa olevaa, jonka matka kotoa suoraan esiopetukseen tai päivähoidosta esiopetukseen sekä vastaavasti esiopetuksesta kotiin tai päivähoitoon on yli 5 km. Maksuton kuljetusetu ei koske päivähoitokuljetuksia. Esiopetus on joko lähtö- tai päätepiste – täten kodin ja päivähoidon väliseen kuljetukseen ei säädöksen nojalla ole oikeutta, (POL 32 § 1 mom.).

Maksuttoman kuljetuksen vaihtoehtona on oppilaan kuljettamista tai saattamista varten myönnettävä riittävä avustus (POL 32 § 1 mom.).

Perusopetus tulee järjestää niin, että oppilaiden koulumatkat liikenneyhteydet huomioiden ovat mahdollisimman turvallisia ja lyhyitä. Kunta osoittaa edellä olevan perusteella oppilaalle koulupaikan, joka on pääsääntöisesti lähin koulu, (POL 6 §). Kunnan harkinnassa on, millainen kunnan kouluverkko on ja missä koulut sijaitsevat.

Koulumatkojen käveleminen ja pyöräileminen on kouluikäisille tärkeä liikunnan lähde. Vähintään kaksi tuntia 7-vuotiaalle ja vähintään tunti 18-vuotiaalle on fyysisen aktiivisuuden määrän minimisuositus, jonka myötä useimpia liikkumattomuuden aiheuttamia terveyshaittoja voidaan vähentää. Optimaalisten hyötyjen saavuttamiseksi olisi hyvä liikkua tätäkin enemmän. Yli kahden tunnin pituisia istumisjaksoja tulee välttää.

2. Ilmajoen kunnan kuljetuseriaatteet

Monet kunnat ovat omalla päätöksellään järjestäneet esi-, perus- tai lisäopetusta saavalle oppilaalle kuljetuksen myös alla viiden kilometrin matkalle. Tämä etu koskee pääsääntöisesti etenkin nuorempia oppilaita.

2.1 Perusopetus

Koulukuljetus Ilmajoella järjestetään lähikouluun tai avustetaan huoltajaa riittävässä määrin, jos kuljetusta lähikouluun jostain syystä ei voida järjestää, kun:

- perusopetuksen 1-2 luokkalaisen koulumatka on yli kolme (3) kilometriä.
- perusopetuksen 3-9 luokkalaisten ja lisäopetuksessa olevien oppilaiden koulumatka on yli viisi (5) kilometriä.

Mikäli koulumatka on alle 3 km tai 5 km, huoltaja voi hakea erillisellä koulukuljetushakemuksella koulukuljetusta seuraavin perustein:

- kyseenomaista koulukuljetusta koskevan lääkärinlausunnon nojalla, (huom. pidennettyyn oppivelvollisuuteen/ tehostettuun tai erityiseen tukeen/erityisopetukseen siirto ei automaattisesti oikeuta koulukuljetusta).
- tien liikenteellisen vaarallisuuden perusteella kantatiellä 67 ja valtatiellä 19.
- vaikeiden luonnonolosuhteiden perusteella, (Jäppi ja Vaivaistenneva).
- koulumatkan vaikeuden ja rasittavuuden perusteella tapauskohtaisesti harkiten ottaen huomioon oppilaan iän ja muut olosuhteet.

2.2. Esiopetus

Ilmajoen kunta järjestää esioppilaille omalla päätöksellään kuljetusedun myös alle viiden kilometrin matkoille. Kuljetusetua on kuitenkin annettava esiopetukseen ilmoittautumisen yhteydessä. Kuljetusetu on kunnan päättämin perustein sekä maksuttomana että maksullisena.

2.2.1 Oikeus maksuttomaan esiopetuskuljetukseen

Kuljetus järjestetään maksutta ympärivuotisena kunnan osoittamaan esiopetuspaikkaan joko päiväkotien tai koulun järjestämään esiopetukseen

- yli 3 km:n matkoille.
- lääkärintodistuksen nojalla.
- tien liikenteellisen vaarallisuuden perusteella kantatiellä 67 ja valtatiellä 19.
- koulumatkan vaikeuden tai rasittavuuden perusteella tapauskohtaisesti harkiten ottaen huomioon oppilaan iän tai muut olosuhteet.

Päiväkoteihin kuljetusta ei järjestetä kuitenkaan, jos oppilas on samalla päiväkodissa kokopäivähoidossa.

Kuljetus järjestetään vain kodin ja kunnan osoittaman esiopetuspaikan välisille matkoille tai päivähoitopaikan ja esiopetuspaikan välisille matkoille.

2.2.2 Esiopetuksen kuljetusmaksu

Niille, jotka eivät ole oikeutettuja maksuttomaan kuljetukseen, voidaan koulukuljetus järjestää huoltajilta perittävää kuljetusmaksua vastaan kunnan osoittamaan esiopetuspaikkaan. Kuljetukseen pääsee ilman kilometrirajaa.

Päiväkoteihin kuljetusta ei järjestetä kuitenkaan, jos oppilas on samalla päiväkodissa kokopäivähoidossa.

Huoltajilta peritään kuljetusmaksua, jonka suuruus on 250 €/esioppilas/lukukausi kevätlukukaudelta 2013 alkaen.

3. Koulumatka

3.1 Koulumatkan mittaaminen

Koulumatka mitataan lyhintä jalankulkukelpoista yleisessä käytössä olevaa tietä pitkin kotiportilta koulun piha-alueen portille. Koulukuljetus järjestetään vain kodin ja koulun väliselle matkalle.

3.2 Matka autoonnousupaikalle

Ilmajoen kunnassa noudatetaan terveyden edistämisen periaatteita. Pääsääntöisesti kaikki kuljetusoppilaatkin kulkevat aina osan koulumatkastaan kuljetusreitillä varteen. Reitit suunnitellaan kokonaisuutena toimivuus ja taloudellisuus huomioon ottaen lähtökohtana oppilaiden kuljettamistarpeet. Näin ollen oppilaat joutuvat kulkemaan kuljetusreitille eripituisia matkoja. Kunta voi kuitenkin määrittellä pysäkillä kuljettavat enimmäismatkat. Matka autoonnousupaikkaan voi Ilmajoella olla peruskoululaisella enintään kolme (3) ja esikoululaisella enintään yksi (1) kilometriä.

4. Saattokorvaus

Maksuttoman koulukuljetusoikeuden vaihtoehtona on huoltajan toimesta tapahtuva oppilaan saattaminen kouluun ja saattokorvauksen maksaminen huoltajalle. Saattokorvauksena maksetaan julkisen joukkoliikenteen koulukuljetuksesta perimän korvauksen suuruinen määrä.

Jos oppilaan kuljetus vaatii oman auton käyttöä, saattokorvaus voidaan maksaa oman auton käyttökorvauksen perusteella kuitenkin enintään se määrä, minkä kunta maksaisi ko. oppilaan kuljettamisesta taksilla kunnan tekemän oppilaiden taksikuljetuksia koskevan sopimuksen perusteella.

5. Kahdessa osoitteessa asuminen

Jotkut oppilaat ovat vanhempiansa yhteishuoltajuudessa asuen ajoittain kummankin luona. Oppilaalla on kuitenkin vain yksi virallinen väestörekisteritiedoissa oleva osoite. Koulukuljetusoikeus määräytyy tämän osoitteen perusteella, joten huoltajien tulee tarvittaessa itse vastata kouluun kuljettamisesta oppilaan mahdollisesta toisesta asuinpaikasta.

6. Koulukuljetuksen järjestäminen

6.1. Koulukuljetuksen järjestäjä

Kunta järjestää koulukuljetukset ja päättää oppilaan oikeudesta saada kuljetus, kuljetusreitit sekä perusteet, joilla määritellään kuljetuksen järjestäminen. Pääperiaatteena on, että koulukuljetus järjestetään halvinta kulkuneuvoa (linja-auto) käyttäen päätien varresta. Taksikuljetus järjestetään ns. keräilypaikoilta. Kuljetusmuotona voi joskus olla myös molempien yhdistelmä, jolloin oppilas joutuu vaihtamaan autoa määritellyssä paikassa. Koulukuljetus ei tarkoita ovelta ovelle kuljetusta. Huoltaja ei voi itse tilata koulukuljetusta eikä tehdä muutoksia kuljetusreittiin.

6.2. Tilanteita, jolloin koulukuljetusta ei järjestetä

Koulukuljetusta ei järjestetä eikä korvata:

- terapia-, lääkäri-, hammaslääkäri-, yms. käynteihin.
- vapaaehtoisen A2-kielen opetuspaikkaan eikä sieltä kotiin.
- kerhokuljetuksiin koulun ja muiden tahojen kerhoihin tai kerhoista.

- yksittäisten ja epäsäännöllisten päivien kuljetuksia tilapäisasumisiin tai tilapäisiin hoitopaikkoihin.
- jos oppilaan huoltajalla on yhteishuoltajuus, järjestetään koulukuljetus vain siitä osoitteesta, jossa oppilas on henkikirjoitettu.
- petoeläinhavaintojen perusteella – harkitaan tapauskohtaisesti riistanhoitoyhdistyksen lausunnon perusteella.

Ilmajoen kunta ei vastaa erillisistä koulukuljetuksista huonoissa keliolosuhteissa eikä joukkoliikenteeseen kohdistuvien työtaistelutoimenpiteiden aikana. Näissä tapauksissa päätös oppilaan kouluun lähettämisestä on huoltajan vastuulla. Ongelmatilanteissa kuljettaja ottaa yhteyttä koulunjohtajaan/rehtoriin tai sivistystoimistoon. Tiedotukset huoltajille kulkevat koulun kautta.

7. Kuljetusoikeudesta tiedottaminen

Uudet oppilaat ja ne, joille tulee muutoksia kuljetuksiin, saavat tiedon kuljetuksista pääosin touko-kesäkuussa edellisen lukuvuoden päättyessä. Tiedot kirjataan Primus-järjestelmästä tulostettavaan oppilaskorttiin.

8. Lähikoulun vaihtaminen

Muuhun kuin lähikouluun kuljetusetuutta ei järjestetä, ellei oppilasta ole perustellusta tarkoituksenmukaisesta syystä, siirretty käymään toista koulua.

Huoltajat voivat kuitenkin joskus perustellusta syystä anoa lähikoulun vaihtamista. Näistä asiakkaasta itsestään johtuvista syistä lähikoulua vaihdettaessa ei kuljetusetua yleensä myönnetä, vaan huoltajat joutuvat järjestämään ja kustantamaan itse oppilaan kuljetuksen uuteen kouluun. Näin on pääsääntöisesti niissäkin tapauksissa, joissa oppilaalla olisi ollut kuljetusoikeus hänelle alun perin osoitettuun lähikouluun. Perusopetuksessa oppilaalla on subjektiivinen oikeus käydä kunnan osoittamaa koulua (POL 28.1 §).

Lähikouluksi ei alun alkaen osoiteta koulua, jonne kunnan tulee järjestää koulukuljetus, jos oppilaaksiottoalueella on koulu, johon ei synny koulukuljetuksen järjestämisvelvollisuutta. Mikäli lähikouluksi joudutaan osoittamaan koulu, johon kunnan tulee järjestää koulukuljetus, osoitetaan lähikouluksi ensisijaisesti koulu, johon koulukuljetus voidaan järjestää julkista liikennettä käyttäen.

Perusopetuslain 32 §:n 3 momentin (1139/2003) mukaan, jos oppilas otetaan muuhun kuin 6 §:n 2 momentissa tarkoitettuun kouluun tai opetuksen järjestämispaikkaan, oppilaaksi ottamisen edellytykseksi voidaan asettaa, että huoltaja vastaa oppilaan kuljettamisesta tai saattamisesta aiheutuvista kustannuksista.

9. Oheiskuljetettavat

Ilmajoen kunta järjestää koulukuljetuksen ainoastaan niille oppilaille, joilla on lain mukaan tai kunnan myöntämän erikoisedun mukaan oikeus kuljetukseen. Koululaiskuljetuksiin voidaan ottaa linja-autolipun hinnalla myös muita matkustajia, mikäli autossa on tilaa ja koulukuljetusreitti on jo olemassa.

Reitin varrella asuvat muut kuin kuljetusoppilaat voivat osallistua kuljetukseen taksille maksettavaa linja-auton alennuslipputaksan suuruista korvausta vastaan. Etusijalla ovat 3-luokkalaiset ja ne, joiden koulumatka ylittää 4 km. Kuljetukseen osallistumisen edellytyksenä on kuitenkin, että kuljetusautossa on tilaa ja aikataulut käyvät yksiin varsinaisen koulukuljetuksen kanssa eikä kuljetuksesta aiheudu lisääjtoa.

10. Käyttäytyminen koulukuljetuksessa

Oppilaan tulee saapua ajoissa kuljetukseen. Kuljettajan ei tarvitse odottaa myöhässä olevaa oppilasta. Jos kuljetus ei syntyneen ennalta arvaamattoman poikkeustilanteen vuoksi saavu kohtuullisessa ajassa, tulee oppilaan palata kotiinsa ja ottaa yhteys kouluun. Koulumatkalle tulee pukeutua säänmukaisesti ja kiinnittää vaatteisiin riittävät heijastimet tai käyttää heijastinliiviä.

Kuljetuksessa noudatetaan puolin ja toisin hyviä tapoja. Kuljettaja kuuluu koulun oheiskasvattajiin.

Kuljettaja on myös velvollinen pitämään autossa järjestystä kuljetuksen aikana, jotta kaikkien matkanteko sujuisi turvallisesti. Kiusaamistapauksista kuljettaja tekee ilmoituksen koululle. Oppilaan tulee puolestaan ilmoittaa kaikista koulumatkaan liittyvistä ongelmista omalle opettajalleen. Huoltajat ovat aina ensisijaisesti velvollisia opastamaan lapsiaan liikkumaan turvallisesti liikenteessä. Koulun järjestyssäännöt ovat voimassa myös koulukuljetusmatkan aikana.

11. Odotusaika

Jokainen oppilas voi joutua joskus odottamaan kuljetusta. Suunnittelussa pyritään kuitenkin oppilaiden tasapuoliseen kohteluun. Perusopetuslain mukaan oppilaan päivittäinen koulumatka odotuksineen saa kestää enintään kaksi ja puoli tuntia. Jos oppilas on lukuvuoden alkaessa täyttänyt 13 vuotta, saa koulumatka kestää enintään kolme tuntia. Kuljetusta odottavalle oppilaalle järjestetään koululla mahdollisuus ohjattuun toimintaan.

Koulukuljetusten sujuvuus edellyttää oppilaiden olemista riittävän ajoissa (vähintään viisi minuuttia ennen) sovituissa noutopaikassa. Jos koululainen myöhästyy kuljetuksesta, erillistä kuljetusta ei järjestetä. Tällöin kuljetus on huoltajien vastuulla.

12. Poissaolot

Erilliskuljetuksessa olevien yksittäisten kuljetettavien huoltajien tulee ilmoittaa kuljetusoppilaan poissaolosta suoraan kuljetusyrittäjälle, jotta kuljettaja ei hakisi oppilasta turhaan. Puhelinnumeron saa kuljettajalta kuljetusjakson alkaessa. Perumatta jätetty tai aiheeton kuljetus voidaan periä huoltajalta.

13. Aamu- ja iltapäivätoiminnan kuljetukset

Aamu- ja iltapäivätoimintaan osallistuvilla ei ole lain mukaan subjektiivista oikeutta kuljetukseen. Jos kuljetusetuun oikeutettu 1.-2. luokkalainen tai erityistä tukea saava oppilas osallistuu perusopetuksen aamu- ja iltapäivätoimintaan, voidaan kuljetus lausunnon perusteella tarvittaessa järjestää koulun, toiminta-

paikan ja/tai kodin välisille matkoille, mikäli kyseessä ovat esimerkiksi lastensuojelulliset, erityishuollolliset tai kuntoutukselliset syyt.

14. Työelämään tutustumisjakson aikaiset koulukuljetukset

Työelämään tutustumisjakson aikana kuljetuksia työelämään tutustumispaikkoihin ei järjestetä.

Joustavan perusopetuksen (JOPO) –luokan opetus järjestetään pienryhmämuotoisesti koulussa, työpaikoilla ja muissa oppimisympäristöissä moniammatillista yhteistyötä sekä tuki- ja neuvontapalveluita käyttäen. Työelämään kytkeytyvä Jopo-toiminta pyritään järjestämään pääsääntöisesti kodin lähetyvillä. Mikäli Jopo-toimintaa on kunnan ulkopuolella, voidaan tarvittaessa hankkia joukkoliikennekortti, ns. älykortti, ko. jaksoja varten.

15. Tapaturman/sairauden vuoksi järjestettävät määräaikaiset koulukuljetukset
Määräaikaisen koulukuljetuksen järjestämiseen vaaditaan lääkärintodistus, jossa on maininta kuljetuksen tarpeellisuudesta. Perumatta jätetty tai aiheeton kuljetus peritään huoltajalta. Kesken koulupäivän sattuneissa sairaustapauksissa kuljetuksen järjestää huoltaja, mutta jos se ei ole mahdollista, niin kuljetuksen järjestää koulu ja sen maksaa oppilaan huoltaja. Kuljetusten yhdistelyjen vuoksi oppilas voi joutua odottamaan kuljetusta noin tunnin aamuin ja/tai iltapäivisin, ei kuitenkaan enemmän kuin lain salliman määrän.

Koulutapaturman perusteella määräaikainen koulukuljetus järjestetään tarvittaessa kaikille oppilaille.

Koulumatkalla sattuneista tapaturmista tulee ilmoittaa kouluun, jossa ohjeistetaan asian hoidossa. Opetuksenjärjestäjän vakuutus on voimassa myös koulumatkoilla.

16. Petoeläimen uhkaavan käytöksen vuoksi järjestettävä määräaikainen koulukuljetus

Kunnan alueella esiintyy petoeläimiä. Petojen esiintyminen ei yksin ole peruste maksuttomalle koululaiskuljetukselle, vaan mahdollisen vaaran aiheuttaa petoeläimen käyttäytyminen. Tilapäisen kuljetustarpeen voi aiheuttaa petoeläimen todettu ja ajankohtainen uhkaava käyttäytyminen. Tilapäisenkin kuljetustarve ei voi perustua aikaisempien vuosien tapahtumiin. Petoeläimen aiheuttamasta vaarasta pyydetään lausunto riistanhoitoyhdistykseltä. Tilapäinen maksuton koulukuljetus lakkaa välittömästi kuljetuksen syyn lakatessa.

Sivistystoimenjohtaja voi välittömästi myöntää, oppilaan huoltajan perustellusta hakemuksesta ja riistanhoitoyhdistyksen lausunnon perusteella, tilapäisen maksuttoman koululaiskuljetuksen uhkaavasti käyttäytyvän petoeläimen vuoksi enintään kuukauden ajaksi kerrallaan.

17. Koulukuljetukset vähemmistöuskontojen ja elämäkatsomustiedon opetukseen

Vähemmistöuskontojen ja elämäkatsomustiedon opetusta järjestetään, jos vähintään kolme opetukseen oikeutettua asuu saman kunnan alueella. Näille

oppilaille korvataan matkakustannukset, jos oppilas joutuu päivän aikana siirtymään kyseisen opetuksen takia omasta koulustaan johonkin muuhun kouluun ja matka sinne ylittää 3 km tai matka kestää liian kauan oppilaan lukujärjestys huomioiden silloin, kun opetuksen keskittäminen on perusteltua opetuksen tarkoituksenmukaisuus- ja/tai taloudellisuusperustein.

18. Kuljetukseen oikeuttavat kortit

Jos oppilas rikkoo, kadottaa tai jättää palauttamatta linja-autokuljetukseen oikeuttavan kortin, peritään huoltajalta kortin hinta.

19. Poikkeaminen koulumatkalla

Oppilaan koulumatkaksi katsotaan hänen matkansa suorinta tietä kodin ja koulun välillä. Kuljetusoppilaiden kohdalla koulumatkaksi katsotaan oppilaan lyhin matka kotoa kuljetusreitillä varteen ja kunnan järjestämän tai osoittaman kuljetuksen käyttäminen.

Koulumatkaksi ei katsota sitä, että oppilas poikkeaa koulureitiltä tai ei käytä hänelle määritellyä koulukuljetusta tai vastaavasti menee koulukuljetuksessa tai muuta liikennettä käyttäen muualle kuin suoraan kotiinsa. Näissä tapauksissa oppilas toimii omalla/huoltajan vastuulla.

20. Lukion koulumatkatuki

Lukiolaisten koulumatkatuki määräytyy lukiokoulutuksen ja ammatillisen koulutuksen opiskelijoiden koulumatkatuesta annetun lain (48/1997) ja asetuksen (293/1997) mukaan. Koulumatkatuen myöntää ja maksaa kansaneläkelaitos.

7.6. Koulun ja kodin välinen yhteistyö

Kouluille on perusopetuslainsäädännössä säädetty velvollisuus hoitaa ja järjestää puitteet koulun ja kodin väliselle yhteistyölle. Yhteistyö on kirjattu koulujen opetussuunnitelmiin. Käytännössä yhteistyö tapahtuu vanhempainiltojen, vanhempien varttien ja erillisten tapaamisten kautta. Myös puhelinkeskustelut, sähköpostiviestit, reissuvihot, kirjeet ja tekstiviestitkin ovat arkipäivän yhteistyön työvälineitä koulun ja kodin välillä. Oppilaan kautta myös viestitetään asioita koteihin, mutta tärkeissä asioissa otetaan suora yhteys lapsen/nuoren huoltajaan.

Yhteistyötä tehdään myös koulun toimintojen kehittämisessä, tavoitteiden asettamisessa ja koulun itsearviointissa, lähinnä koulujen johtokuntien kautta, joiden jäsenet ovat pääosin koulussa olevien lasten vanhempia. Yhteistyötä pyritään jatkuvasti kehittämään.

7.7. Perusopetuksen aamu- ja iltapäivätoiminta

Perusopetuksen aamu- ja iltapäivätoiminnan järjestämisen tarkoituksena on turvallisen kasvuympäristön tarjoaminen lapselle ennen ja jälkeen koulupäivän. Toiminta on ohjattua ja valvottua vapaa-ajanviettoa koulutettujen ohjaajien seurassa. Toiminta tukee lapsen myönteistä kasvua ja kehitystä, edistää koulutyön sujumista, sekä tukee kodin ja koulun kasvatustyötä.

Mikäli kunta järjestää tai hankkii perusopetuslain mukaista aamu- ja iltapäivätoimintaa, sitä tulee tarjota ensimmäisen ja toisen vuosiluokkien oppilaille sekä kaikkien vuosiluokkien erityisopetukseen otetuille tai siirretyille oppilaille kunnan päättämässä laajuudessa. Ilmajoen kunnassa aamu- ja iltapäivätoiminnasta vastaa aamu- ja iltapäivätoiminnan koordinaattori. Toimintaa järjestetään lukuvuonna 2013-2014 seitsemällä koululla (Neiro, Herrala, Ahonkylä, Palonkylä, Koskenkorva, Munakka ja Västilä).

Perusopetuslain 48 b §:n muutoksen (1081/2006) mukaan aamu- ja iltapäivätoimintaa tulee tarjota joko 570 tuntia tai 760 tuntia koulun työvuoden aikana / toimintaan osallistuva lapsi. Ilmajoella toimintaa tarjotaan vähintään 5 tuntia päivässä arkikoulupäivinä. Koulujen loma-aikoina aamu- ja iltapäivätoimintaa ei järjestetä. Aamupäivätoimintaa ei järjestetä toimintaryhmässä, jossa tarve on vähäistä. Jo olemassa olevan ryhmän toiminnan jatkumisen edellytyksenä seuraavana lukuvuonna on, että hakuajana keväällä toimintaan hakemuksensa jättää vähintään 9 lasta.

8. Erityisopetus

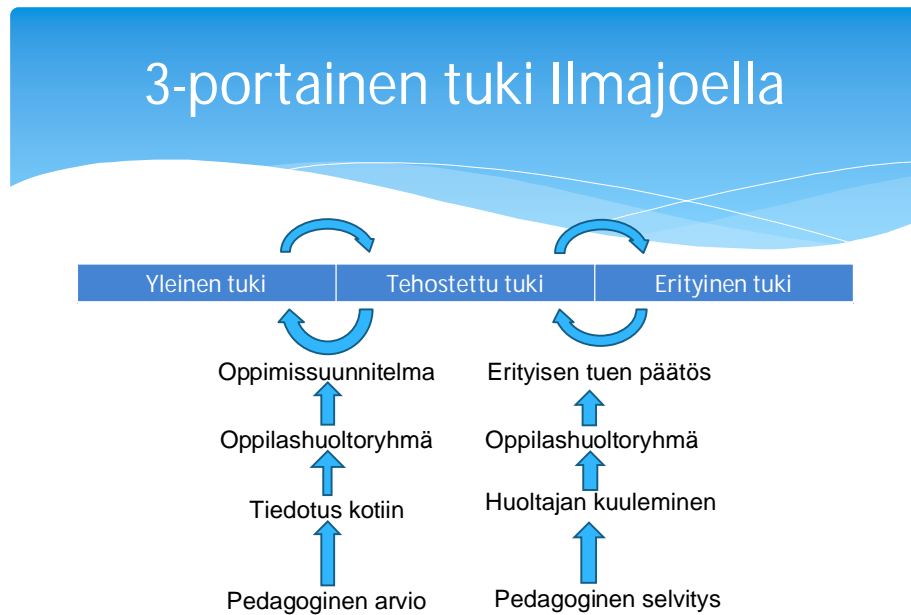
8.1. Perusopetus ja 3-portainen tuki

Vuodesta 2011 alkaen koko Suomessa annetaan perusopetusta ja kolmiportaista tukea. Kolmiportainen tuki tarkoittaa oppilaalle jaettavaa oppimiseen ja kasvuun liittyvää tukea, jota voi olla yleinen tuki, tehostettu tuki tai erityinen tuki. Kolmiportaisen tuen muodot perustuvat uuteen perusopetuslakiin (642/2010) sekä uuteen perusopetuksen opetussuunnitelmaan. Kolmiportainen tuki koskettaa jokaista lasta. Kaikilla lapsilla on oikeus riittävään ja oikea-aikaiseen tukeen.

Uuden lain mukaan lähtökohtana on varhainen puuttuminen. Se tarkoittaa sitä, että ongelmiin puututaan nopeasti ja ripeästi mahdollisimman varhaisessa vaiheessa. Riittävä puuttuminen varhaisessa vaiheessa ehkäisee syrjäytymistä ja parantaa oppimissuorituksia mm. yläluokilla.

Ilmajoella kolmiportaista tukea jaetaan joka koulussa. Perusperiaatteena pidetään, että lapsella on mahdollisuus opiskella lähikoulussa. Aina se ei ole kuitenkaan lapsen edun mukaista. Silloin voi olla parempi opiskella koulussa, jossa riittävän tuen saamiseen on paremmat edellytykset.

8.2 Ilmajoella jaettava 3-portainen tuki ja sen prosessointi



Ilmajoella oppilaalle jaettava tuki jakaantuu yllä olevan kaavion mukaan 3-portaisesti. Sen mukaan oppilas saa tarvittaessa yleistä tukea, tehostettua tukea tai erityistä tukea. Tukimuodot vaihtelevat tarpeen mukaan.

Yleisen ja tehostetun tuen välillä opettaja tekee pedagogisen arvion. Arvio käydään läpi oppilashuoltoryhmässä, jonka jälkeen opettaja tekee vanhempien kanssa yhteistyössä oppimissuunnitelman.

Tehostetun ja erityisen tuen välillä tehdään pedagogisen selvityksen. Huoltajan kuulemisen jälkeen selvitys käydään läpi moniammatillisessa oppilashuoltoryhmässä. Erityisen tuen päätöksen tekee sivistystoimenjohtaja ja Jaakko Ilkan koulussa rehtori.

Ilmajoella jaettavan kolmiportaisen tuen muodot

3-portaisen tuen muodot sisältävät Ilmajoella esim.

3-portainen tuki

Yleinen tuki	Tehostettu tuki	Erityinen tuki
<ul style="list-style-type: none"> - Tukiopetus tarvittaessa - Oppilaan ohjaus - Apuvälineet, ohjelmat - Oppilashuolto - Kodin tuki 	<ul style="list-style-type: none"> - Säännöllinen tukiopetus - Osa-aikainen erityisopetus - Eriyttäminen - Helpotetut kirjat, kokeet - Joustava alkuopetus - Samanaikaisopetus - Luokan kertaaminen - Jousto-opetus - Ohjauspalvelut - Oppilashuolto - Kodin tuki 	<ul style="list-style-type: none"> - HOJKS - Ohjauspalvelut - Yksilöllistäminen - Helpotetut kirjat, kokeet - Joustava alkuopetus - Joustoluokat - Samanaikaisopetus - Oppilashuolto - Kodin tuki

8.3. Erityisopetus kyläkouluilla

Ilmajoella pyritään järjestämään opetus lähikouluilla. Joissakin tapauksissa on perusteltua tukea oppimista erityisopetuksen pienryhmissä.

Erityisopetuksen pienryhmät Palonkylän koulussa

Palonkylän koulussa annetaan pienryhmäopetusta joustavassa esi- ja alkuopetuksessa, sekä tupaluokassa (luokat 3-6). Erityisopetuksen pienryhmiin integroidaan erityisen tuen, tehostetun tuen tai muuten tukea tarvitsevia oppilaita. Pienryhmäopetusta annetaan aina sen mukaan, mikä pedagogisesti nähdään tarpeelliseksi – joskus voi olla perusteltua antaa erityisopetusta esim. samanaikaisopetuksena.

Erityisopetuksen pienryhmä Herralan koulussa

Herralan koulun pienryhmässä annetaan henkilökohtaisen opetuksen järjestämisen suunnitelmaan (HOJKS) pohjautuvaa opetusta kehitysvammaisille lapsille.

Opetus perustuu oppilaiden yksilölliseen huomioonottamiseen sekä yhteistyöhön vanhempien ja eri ammattiryhmien kesken. Opetuksen tavoitteena on pyrkiä harjaannuttamaan niitä taitoja ja valmiuksia, joita oppilas tarvitsee selviytyäkseen yhteiskunnassa mahdollisimman itsenäisesti.

Laaja-alainen erityisopetus kyläkouluissa

Kyläkouluissa kiertää laaja-alaisia erityisopettajia. He keskittyvät puheopetuksen lisäksi kolmiportaisen tuen antamiseen ja erityisesti tehostetun ja erityisen tuen antamiseen. Työmuotoja ovat mm. jousto-opetus, samanaikaisopetus ja eriytetyt pienryhmät.

8.5. Jaakko Ilkan koulu

Pienluokka 1 Jaakko Ilkan koulussa

Luokkaan on sijoitettu oppilaita, joilla on sopeutumiso ongelmia yleisopetuksessa tai heillä on oppisisältöjen suhteen oppimisvaikeuksia. Jokaiselle oppilaalle laaditaan HOJKS / HOPS.

Pienluokka 2 Jaakko Ilkan koulussa

Opetus on järjestetty yhdysluokkana 7-9 -luokat samassa tilassa. Opetus toteutetaan ns. vuorolukujärjestelmänä kuitenkin siten, että osa oppilaista opiskelee asioita laajemmin. Kysymyksessä on spiraalimalli. Jokainen oppilas saa tässä opetuksessa edetä omien edellytystensä mukaan. Oppilaat tulevat pääasiassa ala-asteen mukautetusta opetuksesta. Tarvittaessa luokkaan voidaan siirtää oppilas muualtakin, jos ryhmään sopii. Oppilas voi osallistua yleisopetuksen lisäkursseihin, jos kurssi tai kurssiryhmä sopii hänelle. Yhdessä tai kahdessa oppiaineessa mukautettua opetussuunnitelmaa noudattavat oppilaat opiskelevat pääsääntöisesti klinikkaluokassa.

Joustava perusopetus/ Jopo

Jopo -luokassa, 8-9 -yhdysluokassa, opiskelee oppilaita, joilla on vaikeuksia saada peruskoulun päättötodistus, minkä vuoksi he uhkaavat syrjäytyä. Osa oppilaista on siirretty erityisen tuen piiriin ja osa opiskelee yleisen opetussuunnitelman mukaan. Opetuksesta vastaa erityisluokanopettaja, jonka apuna toimii nuorisoohjaaja.

Oppilaiden itsetuntoa vahvistetaan ja heitä aktivoidaan korvaamalla osa luokkaopetuksesta työssäoppimisjaksoilla, joita on lukuvuosittain neljä, kestoltaan neljä viikkoa. Työssäoppimisjaksoillakin oppilailla on maanantaisin ja perjantaisin luokkaopetusta. Jaksojen järjestämisessä tehdään tiivistä yhteistyötä ilmajokelaisten yrittäjien kanssa.

Ryhmäyttämisen ja itsetunnon tukemisen vuoksi Jopo -luokalla on myös leirikouluja. Niiden järjestämisessä yhteistyökumppaneina ovat nuorisotoimi, seurakunta ja Etelä-Pohjanmaan opisto.

Laaja-alainen erityisopetus Jaakko Ilkan koulussa

Laaja-alainen erityisopetus, ns. klinikkaluokka on yleisopetuksen tueksi annettavaa pienryhmäopetusta niille oppilaille, joilla on ainekohtaisia oppimisvaikeuksia tai sopeutumiso ongelmia. Tavoitteena on tukea sekä opiskelua että oppilaan tasapainoista kehittymistä. Erityisopetukseen siirto on aina väliaikainen ja ainekohtainen. Siirrosta päättävät aineenopettaja ja erityisopettaja, joskus myös oppilashuoltoryhmä. Klinikaluokassa opiskellaan samoja oppisisältöjä kuin perusopetusryhmässä. Painotettavat asiat erityisopettaja ja aineenopettaja suunnittelevat yhdessä.

8.2. Tulevaisuuden tarpeet

Lähikouluperiaate tarkoittaa oppilaalle oikeutta käydä omaa lähikouluaan. Oppilaille jaettava tuki tulisikin suunnata mahdollisimman hyvin sinne. Joskus

riittävää tukea ei kuitenkaan ole mahdollista lähikoulussa saada. Silloin paras vaihtoehto on se lähin koulu, missä riittävä ja tarpeellinen tuki on saatavissa. Tarvittavan ja riittävän tuen turvaaminen lähikouluissa onkin tulevaisuuden suuria haasteita.

Työpaine yhdessä lisääntyneen suunnittelutyön kanssa, mm. HOJKS:ien laadittaminen ja erityisopetukseen siirrettävien oppilaiden testaus ja vanhempien kanssa käytävät neuvottelut, vievät koko ajan merkittävämmän osan erityisopettajien työajasta. Tätä kehitystaustaa silmällä pitäen on syytä turvata jo hyvät erityisopetuksen järjestämispaikat ja ryhmät sekä taata erityisopettajille edellytykset jatkaa hyvää työtä.

9. Opetusmenetelmät

9.1. Elinikäisen oppimisen periaate

Suomen lainsäädännössä turvataan jokaiselle oikeus maksuttomaan perusopetukseen. Täten julkisen vallan on turvattava jokaiselle yhtäläinen oikeus saada kykyjensä ja erityisten tarpeidensa mukaisesti myös muuta kuin perusopetusta sekä kehittää itseään varattomuuden sitä estämättä. Näitä tavoitteita tukeakseen on kullekin kansalaiselle turvattava mahdollisuus elinikäiseen oppimiseen asuinpaikasta riippumatta. Elinikäisen oppimisen ideaa tulee taata lähtien perusopetuksesta jatkuen toiseen asteen koulutukseen ja aikuisopiskelumahdollisuuksien antamiseen. Kaikki tämä tulisi olla tarjolla kansalaisille kohtuullisen etäisyyden päässä.

9.2. Oppimiskäsitys

Perusopetuksen oppimiskäsityksen mukaan oppiminen tapahtuu tavoitteellisena opiskeluna opettajan ohjauksessa ja vuorovaikutuksessa opettajan ja vertaisryhmän kanssa. Oppiminen perustuu opittavan aineen ja oppilaalle aikaisemmin muodostuneiden tietorakenteiden vuorovaikutukseen. Oppilas rakentaa aikaisemmin omaksumiensä käsitysten ja uuden tietoaineksen pohjalta omaa tietorakennettaan. Oppiminen on aktiivinen ja päämääräsuuntautunut, ongelmanratkaisua sisältävä prosessi. Oppimisympäristön avulla on vaikutettava oppimiseen.

9.3. Oppimisympäristö

Oppimisympäristöllä tarkoitetaan oppimiseen liittyvää fyysisten ja psyykkisten rakenteiden kokonaisuutta. Fyysinen oppimisympäristö tarkoittaa luontoa, ihmisiä sekä rakennettua ympäristöä. Tähän kuuluvat erityisesti lähiympäristö, opetusvälineet, rakennukset ja tilat. Psyykinen oppimisympäristö taas muodostuu kognitiivisista, emotionaalisista ja sosiaalisista rakenteista. Oppimisen kannalta on keskeistä opettajan ja oppilaan välinen sekä oppilaiden keskinäinen vuorovaikutus. Erilaiset oppimis-, työskentely- ja arviointitavat on otettava huomioon. Opettaja ohjaa ja kannustaa oppilasta sekä asettaa oppilaalle rajoja ja kohdistaa häneen odotuksia.

Oppimisympäristössä tulee vallita avoin, rohkaiseva, kiireetön ja myönteinen ilmapiiri. Oppimisympäristö ohjaa oppilaan uteliaisuutta, mielenkiintoa ja oppimismotivaatiota sekä tukee hänen aktiivisuuttaan, itseohjautuvuuttaan ja luovuuttaan. Se tukee laajasti oppilaan kasvua ja oppimista sekä oman toiminnan arviointia. Se on äidinkielen oppimisen kannalta virikkeinen ja sen tulee houkutella lukemiseen ja kirjoittamiseen. Oppilaalle on tarjottava tilaisuuksia myös leikkiin, monipuoliseen työskentelyyn sekä liikuntaan sisällä ja ulkona.

Oppimisympäristön on oltava turvallinen ja tuettava oppilaan terveyttä. Oppilaalle voidaan antaa mahdollisuus osallistua oppimisympäristönsä suunnitteluun. Työvälineiden ja materiaalien sekä kirjastopalveluiden tulee olla oppilaan ulottuvilla niin, että hän voi oppia aktiivisesti ja itsenäisesti. Oppimisympäristön varustuksen tulee tukea oppilaan kehittymistä nykyaikaisen tietoyhteiskunnan jäseneksi ja antaa tilaisuuksia tietokoneiden ja muun mediatekniikan sekä mahdollisuuksien mukaan tietoverkkojen käyttämiseen.

10. Ilmajoen kunnan kieliohjelma

Kieliohjelma koskee Ilmajoen kunnan ylläpitämissä yleissivistävissä oppilaitoksissa annettavaa perusopetusta ja lukiopetusta ja niissä annettavaa vieraiden kielten opetusta.

10.1. Ilmajoen kunnan kieliohjelman tuntijako

Vuosiluokat 1-6:

3. luokalta alkava A1-kieli on englanti 2 viikkotuntia

5. luokalta alkava A2-kieli on ruotsi 3 viikkotuntia

Vuosiluokat 7-9:

A1-kieli (englanti) 2-3 viikkotuntia

A2-kieli (ruotsi) 2 viikkotuntia

B1-kieli (ruotsi) alkaa 7. luokalla 2 viikkotuntia ja jatkuu näin aina 9. luokan as-

ti

B2-kielinä oppilas voi vuosiluokilla 8-9 valinnaisaineena opiskella saksaa, ranskaa tai venäjää 2 viikkotuntia

Lukio:

A1-kieli (englanti) 6 pakollista kurssia ja 3 syventävää kurssia, 2 soveltavaa

A2-kieli (ruotsi) 6 pakollista kurssia ja 2 syventävää kurssia, 3 soveltavaa

B1-kieli (ruotsi) 5 pakollista kurssia ja 3 syventävää kurssia, 2 soveltavaa

B2-kieli (ranska) 8 syventävää kurssia ja 1 soveltava kurssi

B2-kieli (saksa) 8 syventävää kurssia ja 1 soveltava kurssi

B3-kieli (lukiossa alkava ranska) 8 syventävää kurssia ja 1 soveltava kurssi

B3-kieli (lukiossa alkava saksa) 8 syventävää kurssia ja 1 soveltava kurssi

Opiskelijamääristä riippuen erityisen pieniä ryhmiä voidaan yhdistää saman kielen eritasoisiin ryhmiin. Opiskelijalla on mahdollisuus suorittaa valitsemansa tasoinen yo-tutkinnon koe riippumatta siitä, minkä tasoisena hän on opiskellut kieltä. Lukion päättötodistukseen tulee maininta siitä, minkä kielenopetuksen tason opiskelija on lukion aloittaessaan valinnut.

Espanjan, italian, venäjän ja latinan kielen opiskelu lyhyen oppimäärän mukaan (B2- ja B3- kieli) on mahdollista virtuaaliopetuksena eri oppilaitosverkostojen kautta. Tällaisia ovat esim. Etelä-Pohjanmaan virtuaalilukioverkko ja Seinäjoen nuorisooasteen koulutus (Opinlakeus-yhteistyö). Opetusta voidaan antaa sekä videoneuvotteluopetuksena että etäopetuksena. Espanjan ja italian opiskelu voi tapahtua myös yhteistyössä Ilmajoki-opiston kanssa.

Jos lukioon siirtyy opiskelija sellaisesta koulusta, jossa hän on opiskellut saksan tai ranskan kieltä A-kielenä, näiden kielten opiskelu A-kielenä voidaan järjestää etä- ja videoneuvotteluopetuksena.

Lukio voi osallistua kansainvälisiin mm. EU:n tai Pohjola-Nordenin rahoittamiin koulujen välisiin yhteistyöhankkeisiin. Lisäksi voidaan osallistua Senuko-yhteistyönä järjestettävään kansainväliseen toimintaan ja erilaisiin kieltenopetusprojekteihin. Vaihto-oppilaiden kautta saatavia kansainvälisiä yhteyksiä voidaan hyödyntää mahdollisuuksien mukaan kieltenopetuksen hankkeissa. Opiskelijoilla on mahdollisuus suorittaa kursseja Närpes gymnasieskolan kurssitarjonnasta ja vastaavasti närpiöläisillä on mahdollisuus suorittaa kursseja Ilmajoen lukiossa. Yhteistyötä ystävyyskoulujen kanssa voidaan mahdollisuuksien mukaan järjestää virtuaaliopetuksena. Rahoitusta erilaisiin kielten projekteihin voidaan hakea sopiviksi katsottavista rahastoista.

10.2. A2- kielen (ruotsi) opetus Ilmajoen kunnassa

A2-kielen (ruotsi) opiskelu alkaa 5. luokalta ja opetusta annetaan kolme tuntia viikossa 5. ja 6. luokalla. Ruotsin kielen opetusta on tarjottu kolmessa opetuspisteessä Herralan, Ahonkylän ja Palonkylän kouluilla. Opetusryhmä perustetaan, jos oppilaita ilmoittautuu kahdeksan tai enemmän. Ryhmäkoot on pyrittävä pitämään riittävän pieninä, jotta A2-kielen tavoitteet saavutettaisiin.

Vapaaehtoisen A2-kielen opinnot valittuaan oppilas ei voi lopettaa A2-kielen opiskelua kesken, vaan valinta on sitova 5.-6. luokkien ajan. Sen sijaan oppilas huoltajansa kanssa joutuu miettimään 6. luokan jälkeen, jatkaako oppilas A2-kielen (ruotsin) opiskelua siirtyessään 7. luokalle, koska valinta on sitova 9. luokan loppuun asti. Heikon opiskelumenestyksen vuoksi oppilaalla on tarvittaessa mahdollisuus aloittaa ruotsin opiskelu alusta B1-kielenä 7. luokalla.

11. Opettajien täydennys- ja jatkokoulutus

Opettajien täydennyskoulutus on kirjattu myös kunnan opetussuunnitelmaan ja sen perusteella opettajille tulee opetuksen järjestäjän taholta tarjota mahdollisuuksia tarpeeksi usein päästä täydennyskoulutukseen omana työaikanaan. Tällöin opettaja pääsee kiinni mm. uusimpaan tieteelliseen tutkimukseen sekä monimuoto-opetuksen sovelluksiin. Opettajan saama täydennyskoulutus perustuu aina koulutussuunnitelmaan, jonka pohjana ovat sekä opiskelijan yksilölliset että muuttuvan työelämän tarpeet. Periaatteita koulutuksen toteuttamisessa ovat oppijalähtöisyys, itseohjautuvuus, teorian ja käytännön tiivis vuoropuhelu ja oppimista tukeva tutorointi.

Opetus- ja kulttuuriministeriön käynnistämä opetushenkilöstön osaamisen kehittämishjelma (Osaava) aloitti vuonna 2010. Ohjelman tarkoituksena on tukea koulutuksen järjestäjiä niiden velvoitteessa huolehtia opetustoimen henkilöstönsä täydennyskoulutuksesta. Osaava-ohjelman lähtökohtana on hallitusohjelman tavoite, jonka mukaan opettajan työn houkuttelevuutta tulee parantaa kehittämällä työoloja. Myös uusien rehtoreiden rekrytointi ja kouluttaminen on nähty tarpeelliseksi, sillä suuri määrä nykyisiä rehtoreita jää eläkkeelle lähivuosina.

Ilmajoen kunta osallistuu niin perus- kuin lukio-opetuksen ja vapaan sivistystoimen osalta Etelä-Pohjanmaan muiden kuntien kanssa Osaava-hankkeisiin.

12. Tieto- ja viestintätekniikan strategia

Opetushallituksen (kirje 3/420/2001) suosituksesta on Ilmajoen kouluille laadittu tieto- ja viestintästrategia vuonna 2001. Koulutuksen järjestäjänä kunnalla tulisi olla oppilaitosten toimintaa tukeva opetusalan tietostrategia, jossa opettajien koulutukseen, oppilaitosten pedagogiseen ja tekniseen tukeen tieto- ja viestintätekniikan käytössä sekä tietoliikenneyhteyksien ja laitevarustusten ajan tasalla pitoon on kiinnitetty erityistä huomiota. Ilmajoen lukion tietostrategia tehdään vuodesta 2001 lähtien aina viideksi vuodeksi kerrallaan. Tietostrategia on lukuna kahdeksan (8) lukion opetussuunnitelmassa.

Lukion tietostrategia on päivitetty viimeksi 5.4.2011 seuraavaksi viideksi vuodeksi (LIO 28 § 5.4.2011). Jaakko Ilkan koulun johtokunta on hyväksynyt Jaakko Ilkan koulun tieto- ja viestintästrategian 3.12.2001 (§ 67). Kyläkouluille sivistyslautakunta (SIV 163 § 18.12.2001) on hyväksynyt tieto- ja viestintätekniikan runkosuunnitelman noudatettavaksi ja sovitettavaksi koulukohtaisiksi strategioiksi.

13. Yhteistyö muiden oppilaitosten ja ympäröivän yhteisön kanssa

Sivistystoimi luo koulujen väliselle yhteistyölle puitteet ja edellyttää yhteistyötä esimerkiksi oppimateriaalien hankinnassa ja opettajien yhteiskäytössä opetuksen antamisessa. Yhteistyöllä tulee olla aina selkeä tavoite ja sillä tulee pyrkiä saavuttamaan tuloksia niin opetuksellisesti, toiminnallisesti kuin taloudellisestikin. Lisäksi yhteistoiminta parantaa kaikkien osapuolten kokonaisnäkemystä siitä, miten asiat hoidetaan toisessa koulussa/oppilaitoksessa ja miten omalla toiminnalla voi parantaa koko systeemin toimivuutta.

Yhteydet ympäröivään yhteiskuntaan ovat entistä tärkeämpiä. Koulun tulee entistä varhemmin suunnata osaa kasvatuksesta ja opetuksesta kohti niitä päämääriä ja tarpeita, joita esimerkiksi yksityissektorilla nähdään tarpeelliseksi. Täten koulujen yhteydet yrittäjäjärjestöön, seurakuntaan, valtionviranomaisiin, vakuutusyhtiöihin, pankkeihin, kauppoihin jne. tukevat tätä yhteistyötä. Yhteistyömuotoja ovat erilaiset projektit, vierailut, tietoiskut ym. sekä Opinla-keus-verkosto.

14. Opetustoimen tulevaisuudenkuva

Ilmajoen kunta on asettanut tavoitteekseen olla koulutuspaikkakunta. Tämän vaativan tavoitteen toteuttamiseksi on varsinkin perusopetuspuolella löydettävä välttämättä ratkaisuja ylläpidettävään kouluverkkoon. Niin valtakunnalliset kuin muut opetukselliset haasteet asettavat ilmajokelaiset päättäjät, ennen kaikkea Ilmajoen kunnanvaltuuston, ratkaisevaan asemaan. On mietittävä tarkkaan, miten saataisiin aikaan mahdollisimman hyvä perusopetus tasapuolisesti kaikille oppilaille. Näyttää vahvasti siltä, että tämän tavoitteen saavuttaminen ei onnistu ilman kouluverkon kehittämistä.

Elinikäisen oppimisen takeena vapaan sivistystyön kehittäminen on tärkeitä. Suurten ikäluokkien eläkkeelle siirtymisen ja vanhusväestön osuuden kasvun seurauksena vapaa-ajan harrastamismahdollisuuksien kysyntä tulee lisääntymään. Samaten nuorten harrastusten tukeminen taiteen perusopetuksessa kansalaisopistossa ja musiikkiopistossa ovat varsinaista koulutyötä tukevia.

14.1. Kouluverkko

Tärkein yksittäinen kohde on kouluverkon kehittäminen niin, että se vastaa uusia opetussuunnitelmia. On kyettävä vastaamaan oppimista koskeviin uusiin haasteisiin ja takaamaan ilmajokelaisille lapsille ja nuorille parhaat sekä tasapuoliset oppimisympäristöt. Kouluverkon kehittäminen on keskeisin Ilmajoen kunnan sivistystoimen kehittämisaikataulu. On laadittava selkeä aikataulu, jonka mukaan kouluverkkoa järkeistetään vähintään 3-opettajaisiksi yksiköiksi, jolloin riittävä koulujen määrä on 9-11.

14.2. Sivistystoimen johtajuus

Opetuksen suunnitteluun tarvitaan johtava viranhaltija, joka vastaa kunnan sivistystoimen kehittämisestä kokonaisvaltaisesti. Suunnittelun merkitys korostuu kuntatasolla tulevaisuudessa merkittävästi. Viranhaltijan tulee olla päätoiminen, koska sivistystoimen kehittäminen Ilmajoen kokoisessa kunnassa ei muuten ole toimiva.

14.3. Koulukiinteistöjen saneeraus

Kunnassa tulee valmistella aikataulutettu koulukiinteistöjen saneerausohjelma, jota tulee noudattaa. Useimmat koulukiinteistöt eivät täytä ajan vaatimuksia tekniseltä tasoltaan.