

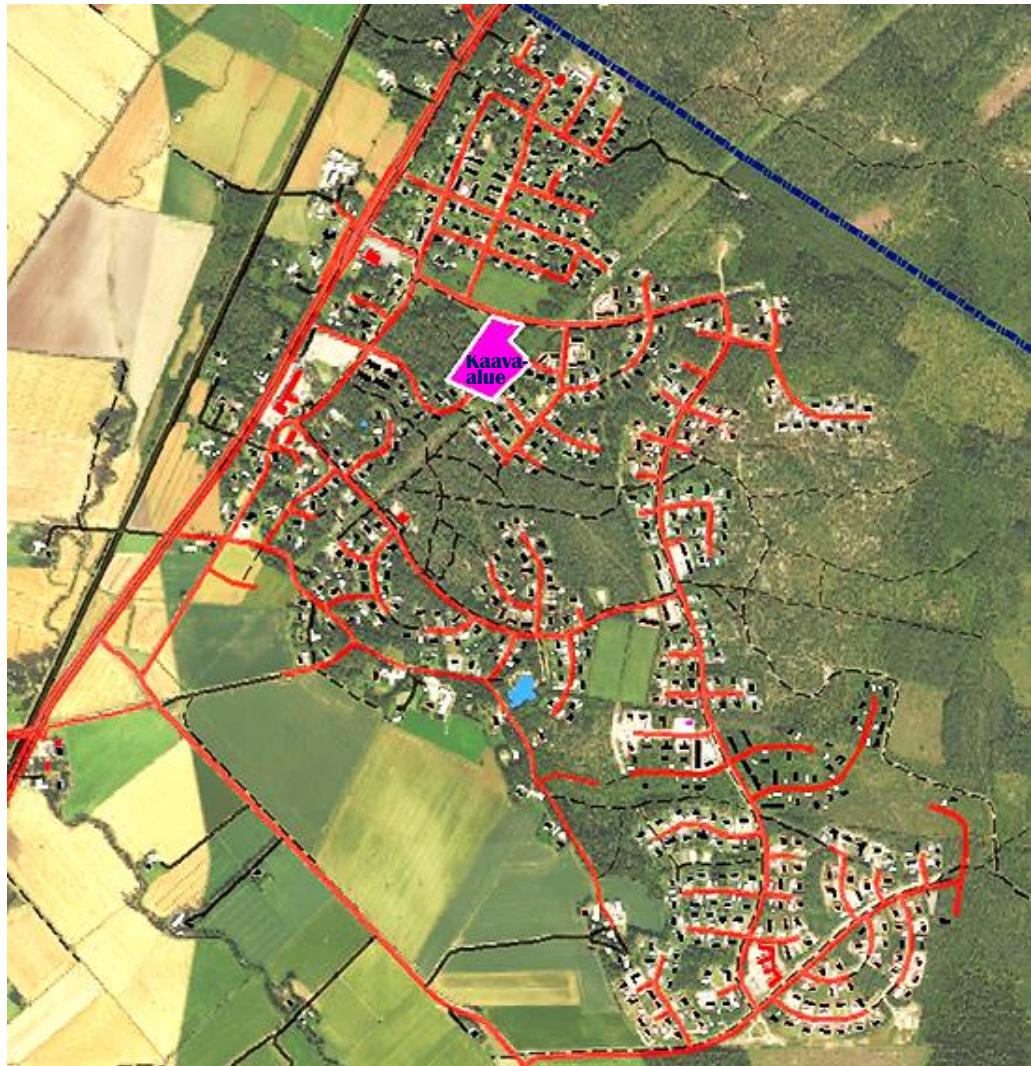


Ilmajoki

Lähtötiedot

Ahonkylän asemakaavan muutos ja laajennus

Ahonkylän Mettä



Ilmajoen kunnan kaavoitustoimi
11.11.2020

Sisällysluettelo

| | | |
|----------|---|----------|
| 1 | Perus- ja tunnistetiedot | 3 |
| 2 | Tiivistelmä | |
| 3 | Lähtökohdat | |
| | 3.1 Alueen yleiskuvaus | 6 |
| | 3.2 Luonnonympäristö | 7 |
| | 3.3 Rakennettu ympäristö | 9 |
| | 3.4 Maanomistus | 13 |
| | 3.5 Suunnittelutilanne | 13 |
| 4 | Asemakaavan suunnittelun vaiheet | |
| | 4.1 Asemakaavan suunnittelun tarve ja käynnistäminen sekä sitä koskevat päätökset | |
| | 4.2 Osallistuminen ja yhteistyö | |
| | 4.3 Asemakaavan tavoitteet | |
| | 4.4 Kaavaratkaisun vaihtoehdot ja niiden vertailu, valinta ja perustelut | |
| | 4.5 Suunnitteluvaiheen käsittelyt ja päätökset | |
| 5 | Asemakaavan kuvaus | |
| | 5.1 Kaavan rakenne | |
| | 5.2 Aluevaraukset | |
| | 5.3 Kaavan vaikutukset | |
| | 5.4 Ympäristön häiriötekijät | |
| | 5.5 Nimistö | |
| | 5.6 Kaavamerkinnot ja -määräykset | |
| 6 | Asemakaavan toteutus | |
| | 6.1 Toteutusta ohjaavat ja havainnollistavat suunnitelmat | |
| | 6.2 Toteuttaminen ja ajoitus | |
| | 6.3 Toteutuksen seuranta | |

Liiteasiakirjat

Liite 1. Kaavoituspäätös

Liite 2. Osallistumis- ja arviointisuunnitelma

Liite 3. Kunnanhallituksen hyväksymispäätös

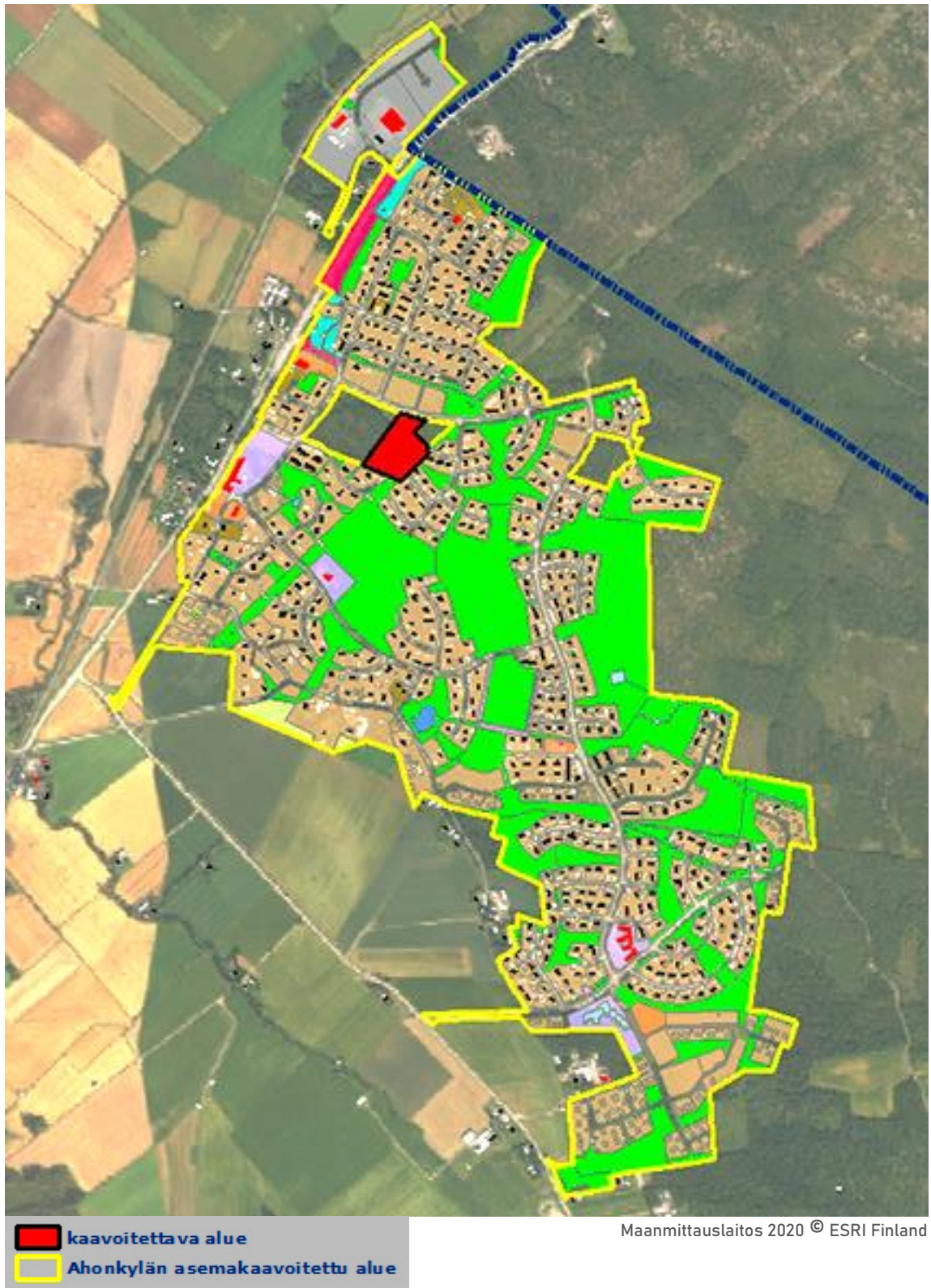
1 Perus- ja tunnistetiedot

1.1 Tunnistetiedot

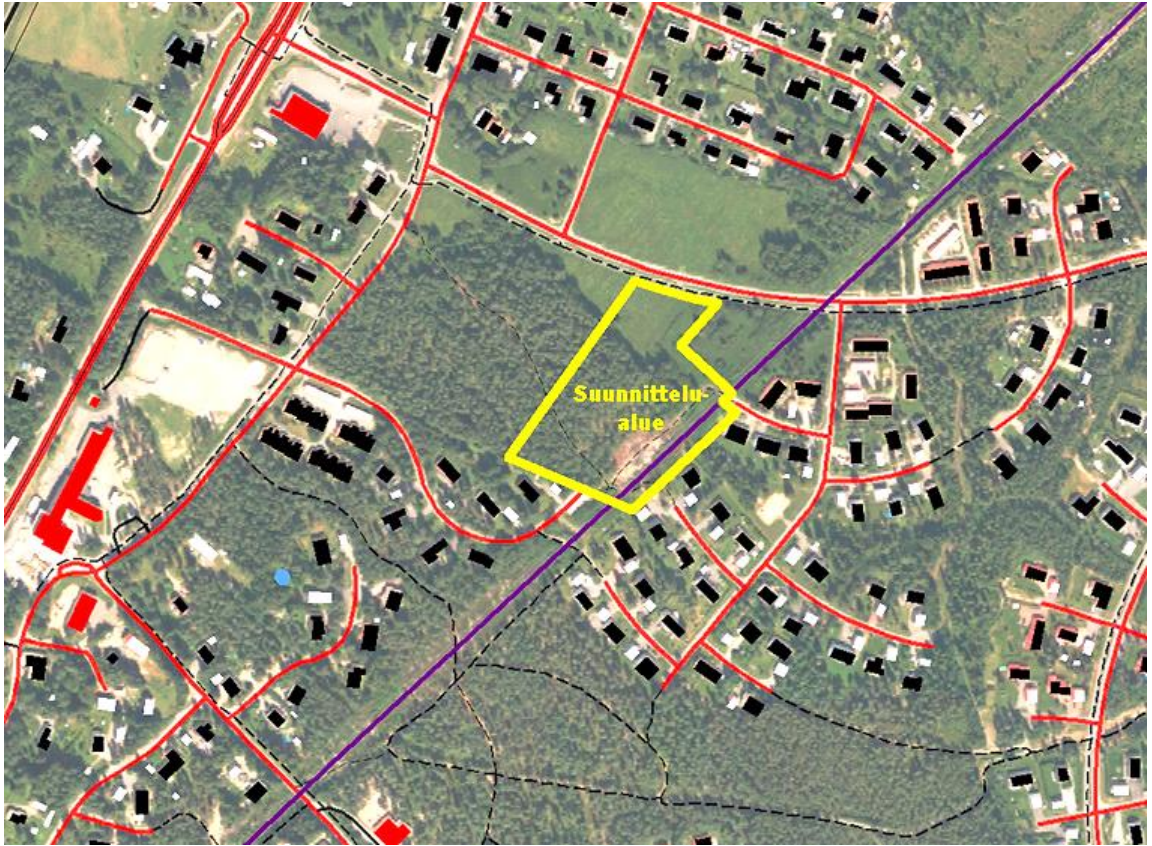
| | |
|---------------------------------|--|
| Kunta | Ilmajoki |
| Kunnanosa | Ahonkylä |
| Alue | Ahonkylän Mettä |
| Korttelit | |
| Kaava | Asemakaavan muutos ja laajennus |
| Kaavan laatija | <p>Tapio Mäntymaa kaavasuunnittelija YKS 480 tapio.mantymaa@ilmajoki.fi p. 044 4191 338</p> <p>Ilmajoen kunnan kaavoitustoimi Ilkantie 17 60800 ILMAJOKI</p> |
| Vireille tulo | <p>Kaavoituspäätös 4.11.2019 Osallistumis- ja arviointisuunnitelma nähtävänä 30.9. - 14.10.2020</p> |
| Asemakaavan hyväksyminen | Kunnanhallitus x.x.2020 § |

1.2 Kaava-alueen sijainti

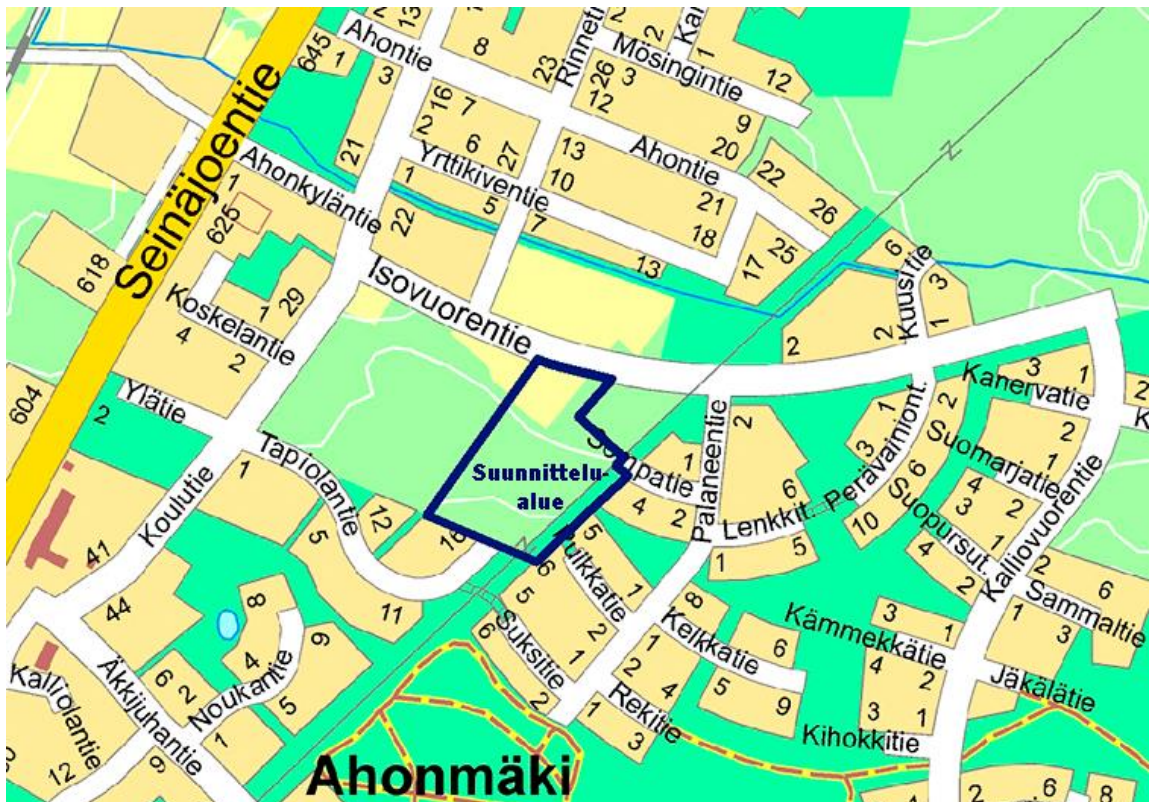
Suunnittelualue sijaitsee Ahonkylän taajamassa Isovuorentien varrella asemakaavoitetun alueen ympäröimänä noin yhdeksän kilometriä Ilmajoen kunnan keskustasta koilliseen.



Suunnittelualan pinta-ala on noin 2 ha, josta kapea kaista itäreunalla on asemakaavoitettua aluetta. Laajennusalue on metsää, peltoa ja kalliota. Alueen halki kulkee polkuja vanhan puuston suojassa. Alueen itäosassa kulkee 110 kV sähkölinja.



Maanmittauslaitos 2020 © ESRI Finland



1.3 Kaavan tarkoitus

Kaavoitustyön tavoitteena on

- kehittää tiiviimpää ja tehokkaampaa pientalotyypistä asuinalueetta Ahonkylän koulun läheisyyteen
- kaavoittaa alueelle tontteja, jotka soveltuvat maastosta riippuen 1-2 -kerroksisille rivitalo- ja paritaloille sekä omakotitaloille
- luoda maankäytölliset edellytykset alueen kehittämiseksi asuinalueena luontoarvot huomioiden

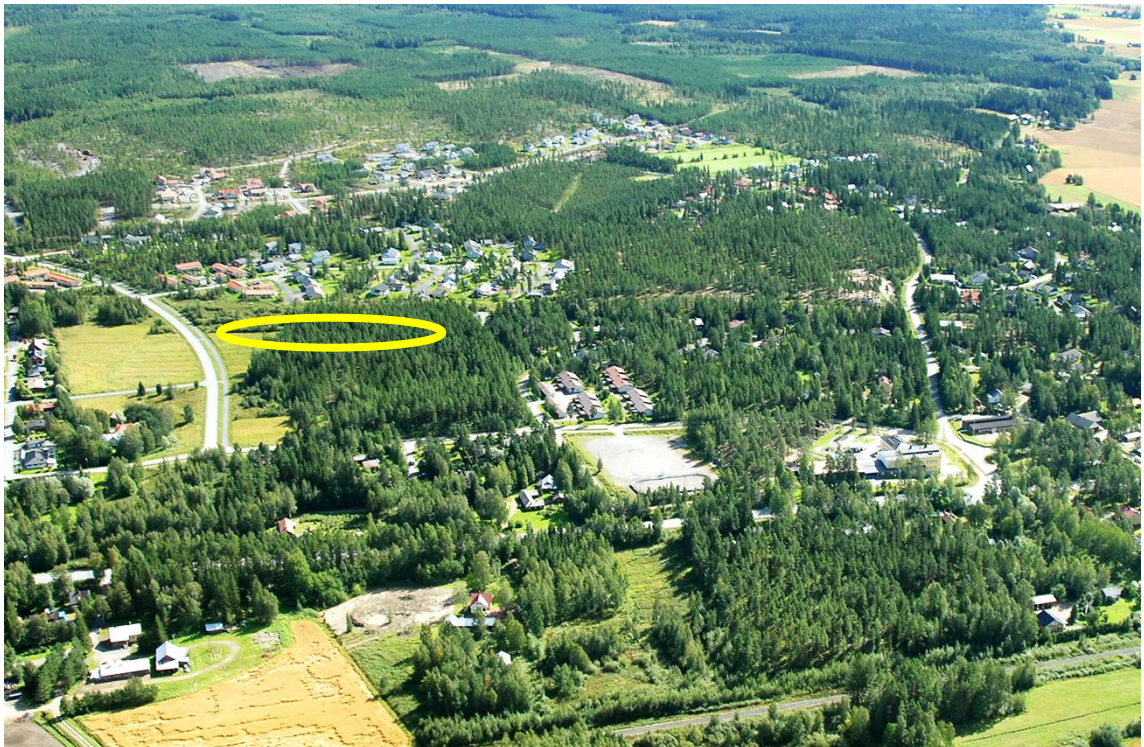
1.4 Kaavaa koskevat suunnitelmat ja selvitykset

- Ilmajoen kunnan luontoselvitys. Luontotutkimus Enviro Oy 1988.
- Luonto- ja maisemaselvitys. Ahonkylän osayleiskaava. Jaakko Pöyry Infra Maa ja Vesi Oy 2005.
- Ahonkylän yleiskaava 2006
- Palanutkallion rakennuskaava, jonka Länsi-Suomen Ympäristökeskus vahvistanut 20.6.1995.

3 Lähtökohdat

3.1 Alueen yleiskuvaus

Suunnittelualue on rakentamatonta metsää ja peltoa Ahonkylän asemakaava-alueen keskellä. Alue sijoittuu Isovuoventien ja Tapiolantien väliselle alueelle. Alueen itäreunalla kapea virkistysalue on 110 kV:n sähkölinja.



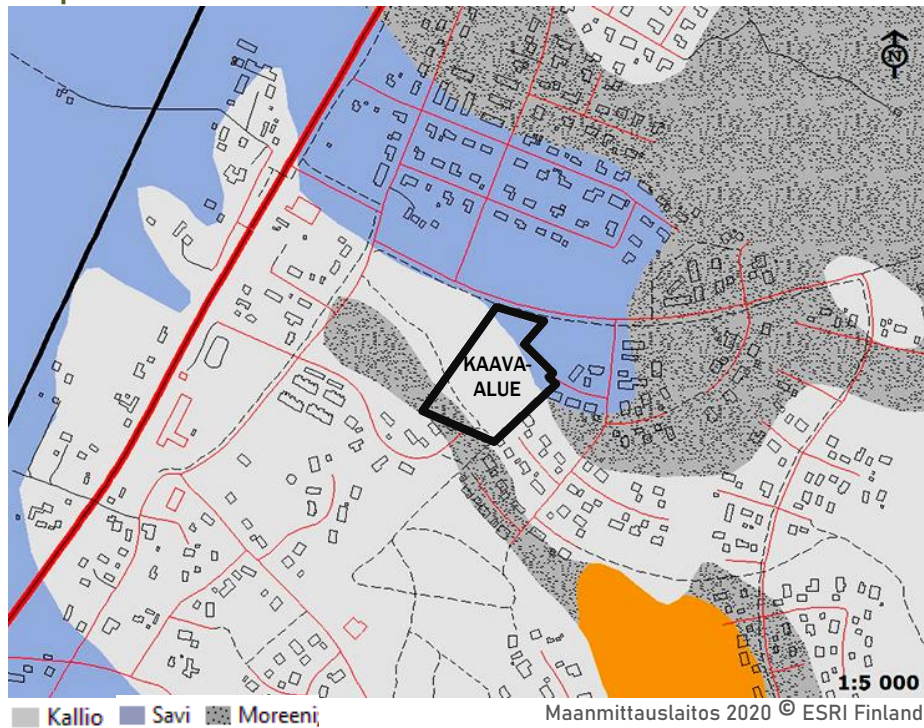
Näkymä itään. Suunnittelualue ympyröitynä keltaisella. Kuva Mika Ruutiainen 2007.

3.2 Luonnonympäristö

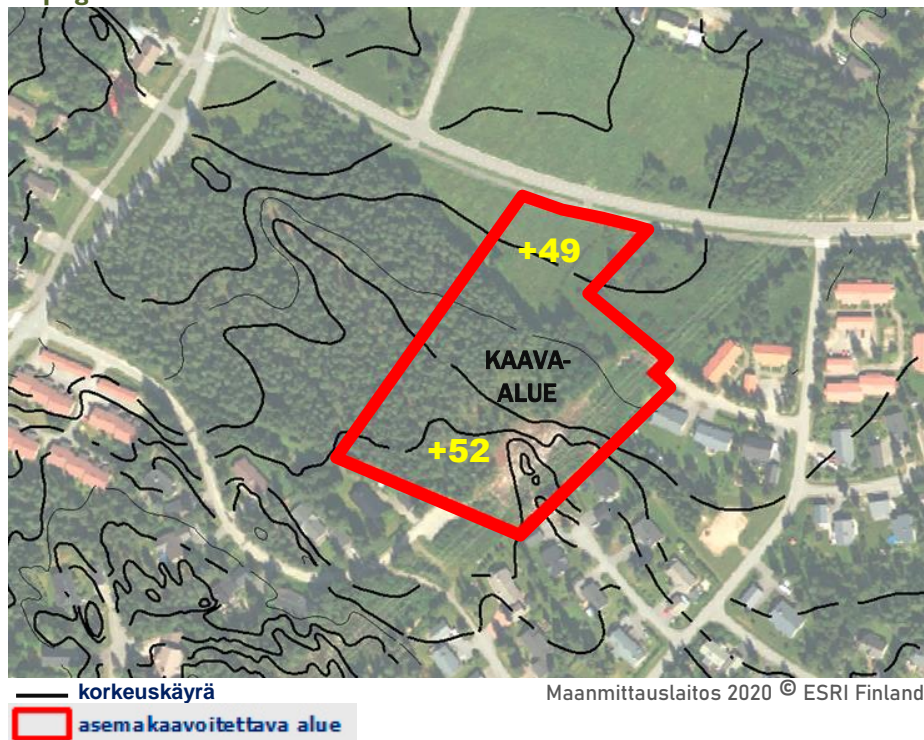
3.2.1 Maisemarakenne ja -kuva

Ahonkylän kallioperä on kiilleliusketta ja -gneissia. Suunnittelualan maaperä on vallitsevasti kalliota, lounaiskulmauksessa on moreenia ja koillislaidalla savea. Kaavoitettava alue viettää loivasti kaakosta luoteeseen lähtien alueen kaakkoiskulmalta tasolta +54,4 m mpy ollen luoteiskulmassa tasolla +48,8 m mpy.

Maaperä

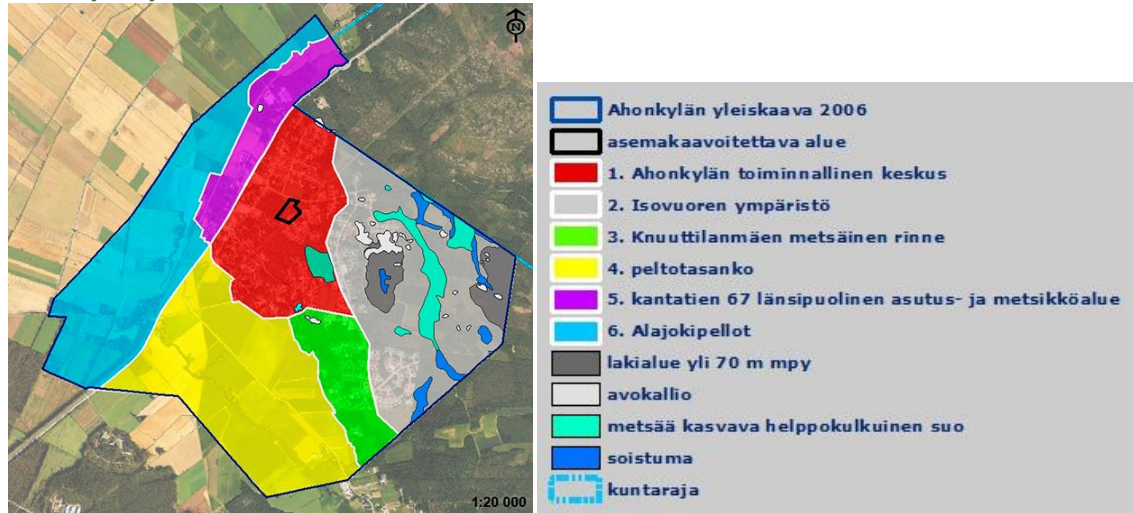


Topografia



Ahonkylän maisemarakenteessa kaavoitettava alue sijoittuu Ahonkylän toiminnalliseen keskukseen.

Ahonkylän yleiskaava-alueen maisemarakenne



Maanmittauslaitos 2020 © ESRI Finland

3.2.2 Pohjavedet

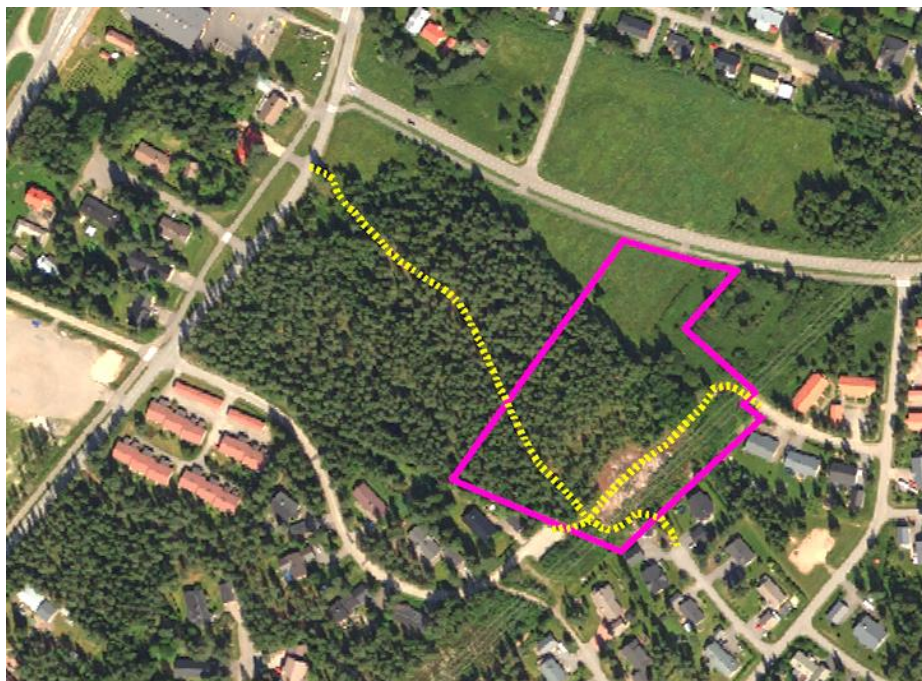
Suunnittelualue ei sijaitse pohjavesialueella.

3.2.3 Pienilmasto

Pienilmastoltaan suunnittelualue on suojaisa alue.

3.2.4 Luonto ja luonnonsuojelu

Kaavoitettavalla alueella tai sen välittömässä läheisyydessä ei sijaitse arvokkaita luontokohteita. Alueen läpi kulkee vanhan puuston suojassa polku, joka ovat aktiivisessa käytössä. Itäosan viheralueella on toinen käytössä oleva polku. Polut ovat maisemallisesti virkistysalueina arvokkaita ja vaikuttavat myös naapuruston elinympäristön viihtyisyyteen.



vanha polku
 asemakaavoitettava alue

Maanmittauslaitos 2020 © ESRI Finland

3.3 Rakennettu ympäristö

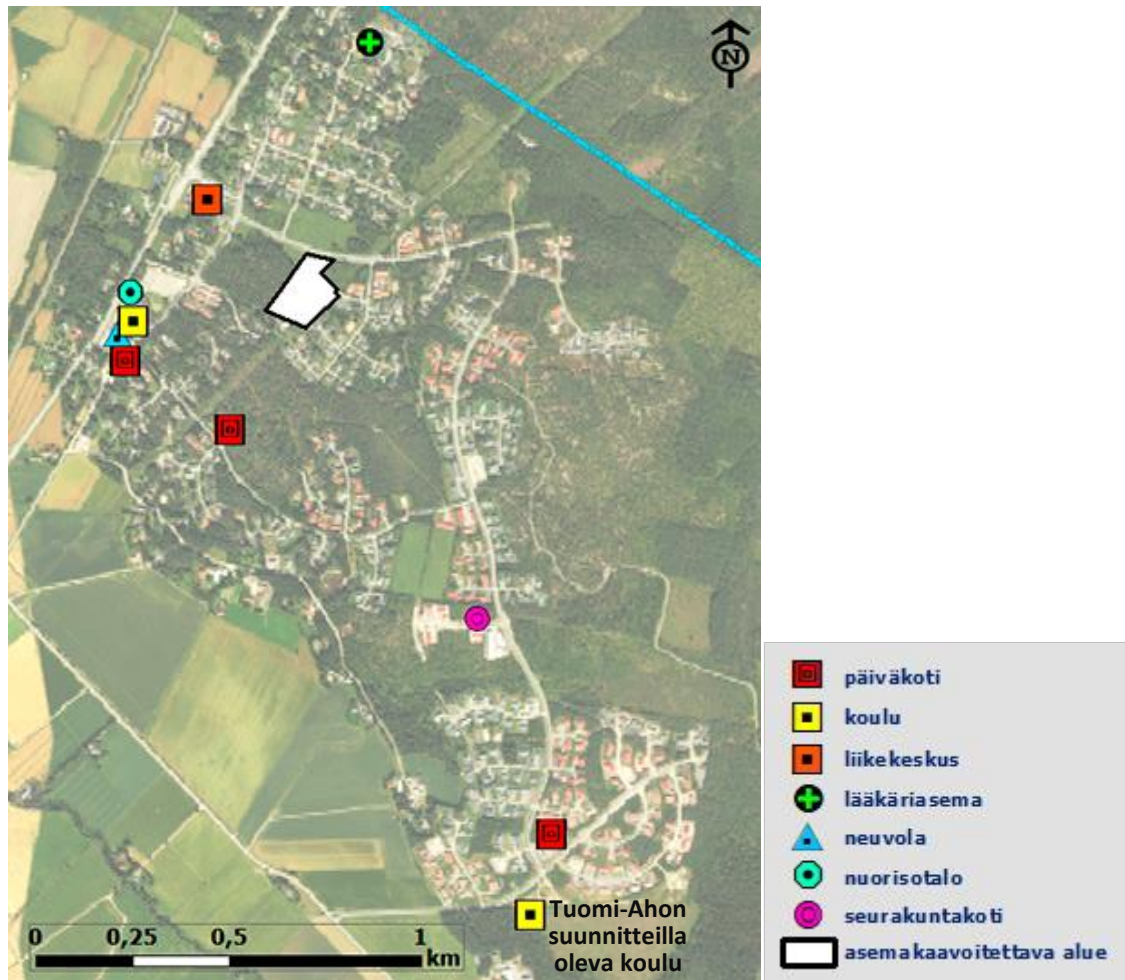
3.3.1 Kyläkuva, yhdyskuntarakenne, väestö, palvelut ja sosiaalinen ympäristö

Ahonkylä on luonnonläheinen, vireä lähes 2000 asukkaan asuintaajama Ilmajoen ja Seinäjoen rajalla. Ahonkylän saavuttaa autolla noin 10 minuutissa sekä Ilmajoen että Seinäjoen keskustoista. Kyläkuva muodostavat rauhalliset asuntokadut ja metsäinen ympäristö. Upea luonnonympäristö tekee kyläalueesta viihtyisän asumismiljöön. Kylässä toimii aktiivinen kyläseura, jonka tavoitteena on kehittää kylän asukkaiden yhteisöllisyyttä ja myös nuorten toimintaedellytyksiä.

Rakentamaton suunnittelualue sijaitsee Ahonkylän läpi kulkevan kantatien 67 lähellä. Lähietäisyydellä alueesta ovat sekä koulukeskus että liikekeskus Ilmajoen Portti. Hiljattain remontoitussa ja laajennetussa Ahonkylän koulussa on vuosiluokat 1-6. Kyläkoulun yhteydessä toimii neuvola. Liikekiinteistössä toimii kebab&pizzeria ja kauneuskeskus sekä muita yksityisiä palvelun tuottajia. Päivittäistavarakauppa on tällä hetkellä tauolla. Kaupan palveluihin on matkaa noin 8 km Ilmajolle ja 6 kilometriä Jouppiin.

Ahonkylässä toimii kolme päiväkotia; Vanamo ja Metsätähti sekä 2010 valmistunut 127-paikkainen Kämpälämäen päiväkoti. Uusi Tuomi-Ahon kyläkoulu valmistuu syksyllä 2021 Kämpälämäkeen. Lääkäriasema palveluineen sijaitsee Ahonkylän keskustassa. Kylässä on monipuolista yritystoimintaa ja yksityisiä palveluntuottajia.

Palvelut

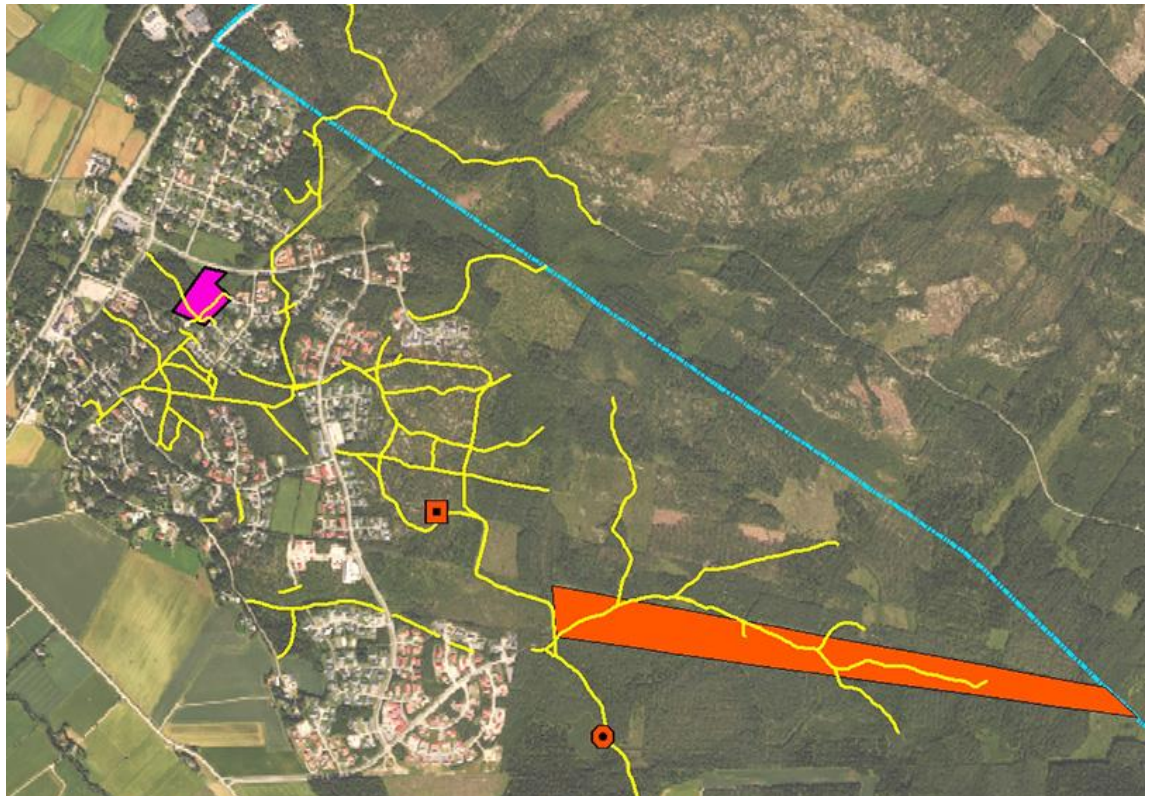


Maanmittauslaitos 2020 © ESRI Finland

3.3.2 Virkistys

Ahonkylässä on erinomaiset ulkoilumahdollisuudet; monipuoliset ulkoilumaastot ja -reitit sekä asuinalueiden sisälle jätetyt pienpuistot leikkikenttineen. Ahonkylästä on valaistu, esteetön elämysliikuntareitti Kyrkösjärven ja Jouppilanvuoren virkistysalueille. Kämpälämäen alueen itäpuolelle on 2020 valmistunut Ahonkylän Frisbeegolf - Teron kierros, joka on 18 väylän monipuolinen, kangasmetsässä kulkeva frisbeegolfrata.

Ulkoilureitit



| | |
|---|-------------------------|
|  | ulkoilureitti |
|  | kota |
|  | laavu |
|  | frisbeegolfrata |
|  | asemakaavoitettava alue |

Maanmittauslaitos 2020 © ESRI Finland

3.3.3 Rakennettu kulttuuriympäristö ja muinaismuistot

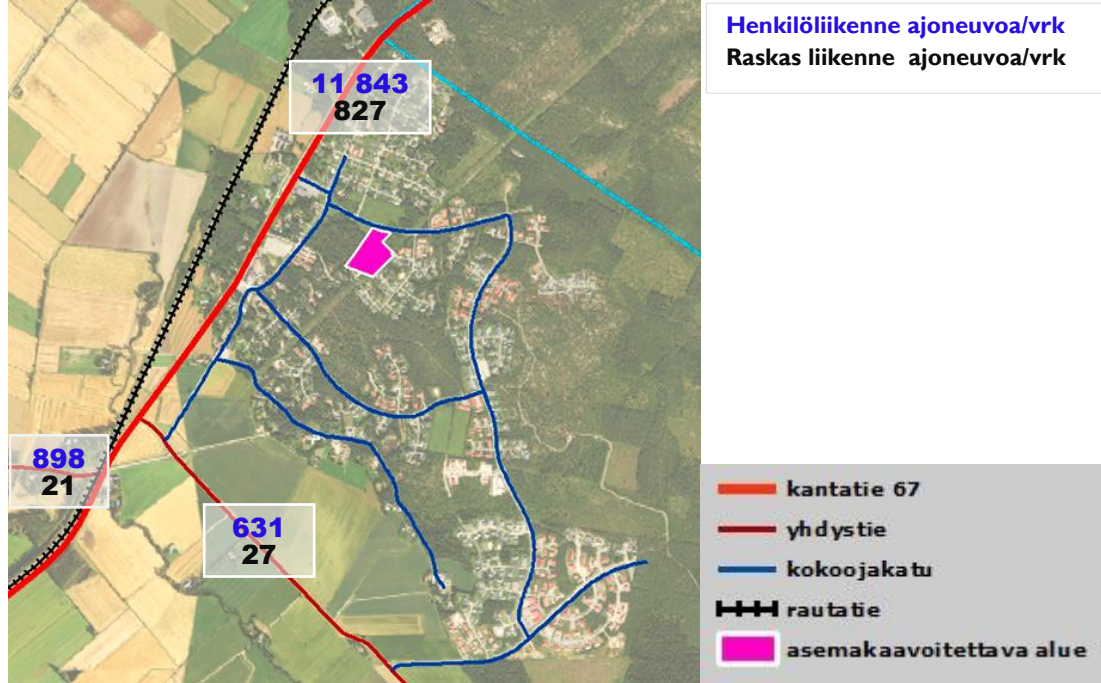
Suunnittelualueella ei sijaitse rakennuksia eikä muinaismuistoja.

3.3.4 Ympäristönsuojelu

Suunnittelualueella tai sen lähiympäristössä ei ole tavattu direktiivi- tai uhanalaislajeja.

Ahonkylä tukeutuu liikenteellisesti kantatiehen 67, joka takaa hyvät liikenneyhteydet sekä Ilmajoen että Seinäjoen suuntaan. Suunnittelualueetta sivuaa kokoojatieenä toimiva Isovuorentie ja etelässä alue liittyy Tapiolantiehen.

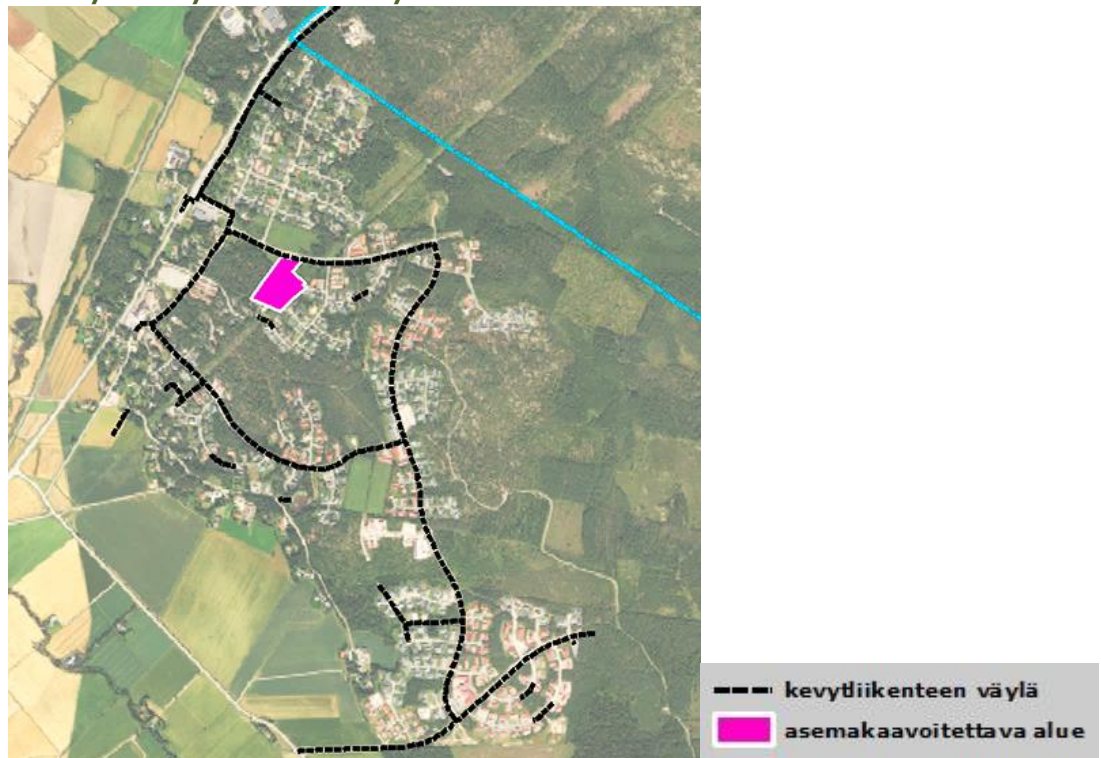
Liikenneyhteydet ja keskimääräinen vuorokausiliikenne 2019



Väylävirasto 2019 Maanmittauslaitos 2020 © ESRI Finland

Suunnittelualueetta sivuavalla Isovuorentiellä on kevytliikenneväylä. Tapiolantie toimii Koulukadun kautta yhteytenä koulukeskukseen.

Ahonkylän kevytliikenteen väylästä

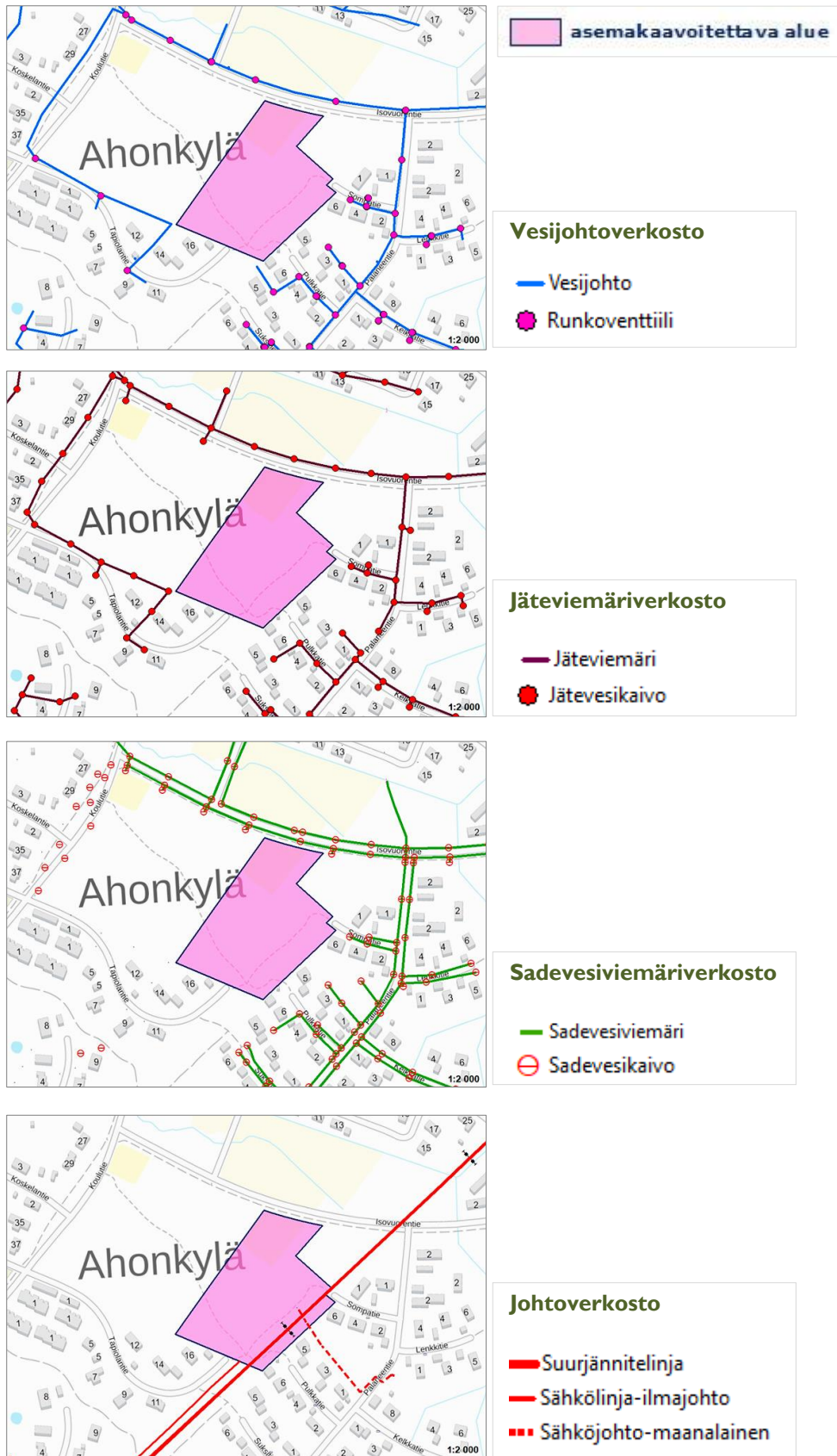


Maanmittauslaitos 2020 © ESRI Finland

3.3.6

Tekninen huolto

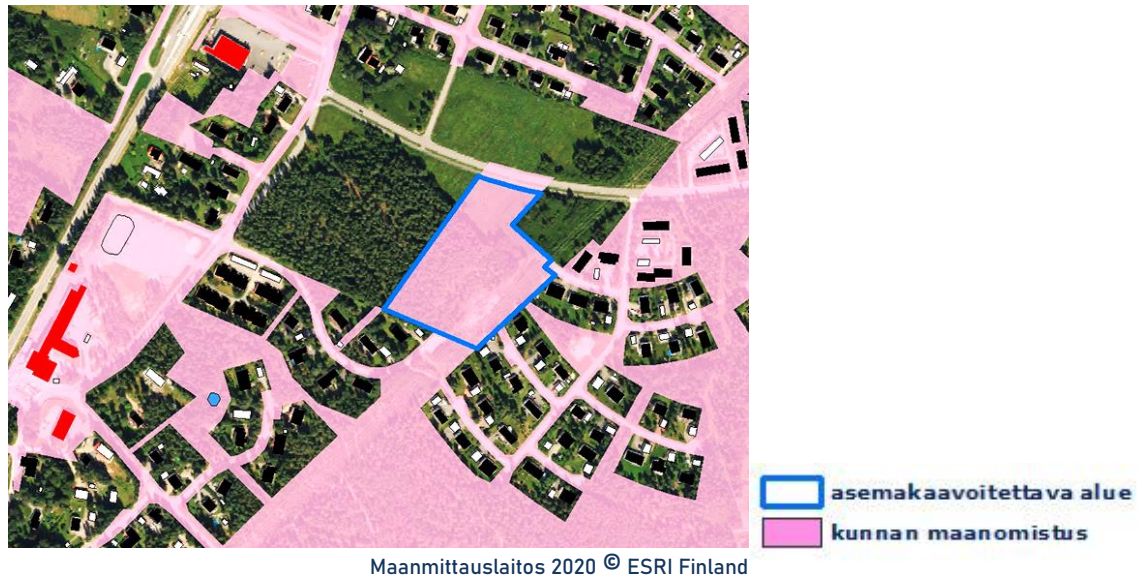
Suunnittelualue on teknisen huollon piirissä.



Maanmittauslaitos 2020 © ESRI Finland

3.4 Maanomistus

Suunnittelualue on Ilmajoen kunnan omistuksessa.



3.5 Suunnittelutilanne

3.5.1 Maakuntakaava

Suunnittelualueella on voimassa 2005 vahvistettu Etelä-Pohjanmaan kokonaismaakuntakaava, jossa suunnittelualue sijoittuu sekä Ahonkylän taajamatoimintojen alueelle että kaupunkikehittämisen kohdealueelle. Suunnittelualueen halki kulkee 110 kV voimajohto. Vuonna 2016 vahvistetuissa vaihemaakuntakaavoissa I ja II ei suunnittelualueelle ole osoitettu merkintöjä.



Ote kokonaismaakuntakaavasta.

Taajamatoimintojen alue



Kohdemarkintä:

Merkinnällä osoitetaan kunnanosa, jossa on taajamatoimintoihin kuuluvia kaupan, palvelujen, hallinnon ja asumisen alueita sekä teollisuuden alueita. Taajamat ovat toiminnoiltaan monipuolisempia ja rakenteeltaan tiiviimpiä kuin kylät.

Aluevaraus:

Merkintä koskee yhdyskuntarakenteen seurantajärjestelmän (YKR) mukaista olemassa olevaa, nykyistä taajama-asutusrajausta vuodelta 2000. YKR-taajama on vähintään 200 asukkaan alue, jossa rakennusten tiheys,

kerrosala ja ryhmittymien muodostavat taajama-asutusta. YKR-taajamalla ei tarkoiteta vanhan rakennuslain mukaista taajama-asutusta, vaan se on tilastollinen alue, jolla erotetaan taajamatoimintojen alue haja-asutusalueesta. Taajamatoimintojen alue näytetään tämänhetkessä laajuudessaan. Merkintä ei pidä sisällään laajenemisaueita. Maakuntakaavamerkintä ei määrittele MRL 16 § mukaista suunnittelutarvealuetta, vaan sen muodostaminen ratkaistaan muiden lainkohtien mukaan.

Aluevarauksen suunnittelumääräys:

Alueen suunnittelussa tulee edistää yhdyskuntarakenteen tiivistämistä, täydennysrakentamista ja taajamakuvaan eheyttämistä.



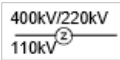
Kaupunkikehittämisen kohdealue

Merkinnän kuvaus:

Merkintä koskee maakuntakeskusta ja sitä ympäröivää kaupunkiseutua, jolla on ylikunnallisia suunnittelu- ja kehittämistarpeita.

Suunnittelumääräys:

Aluetta kehitetään maakuntakeskuksena ja sitä ympäröivänä kaupunkikeskuksena. Alueen valmiuksia parannetaan maakunnallisten palveluiden sijainti- ja liikenneyhteyksien solmupaikkana. Erityistä huomiota tulee kiinnittää alueella sijaitsevan matkakeskuksen ja lentoaseman sekä muun maakunnan välisten joukkoliikenneyhteyksien kehittämiseen. Kuntien yleiskaavoissa kevyen liikenteen verkostojen jatkuvuus on varmistettava.

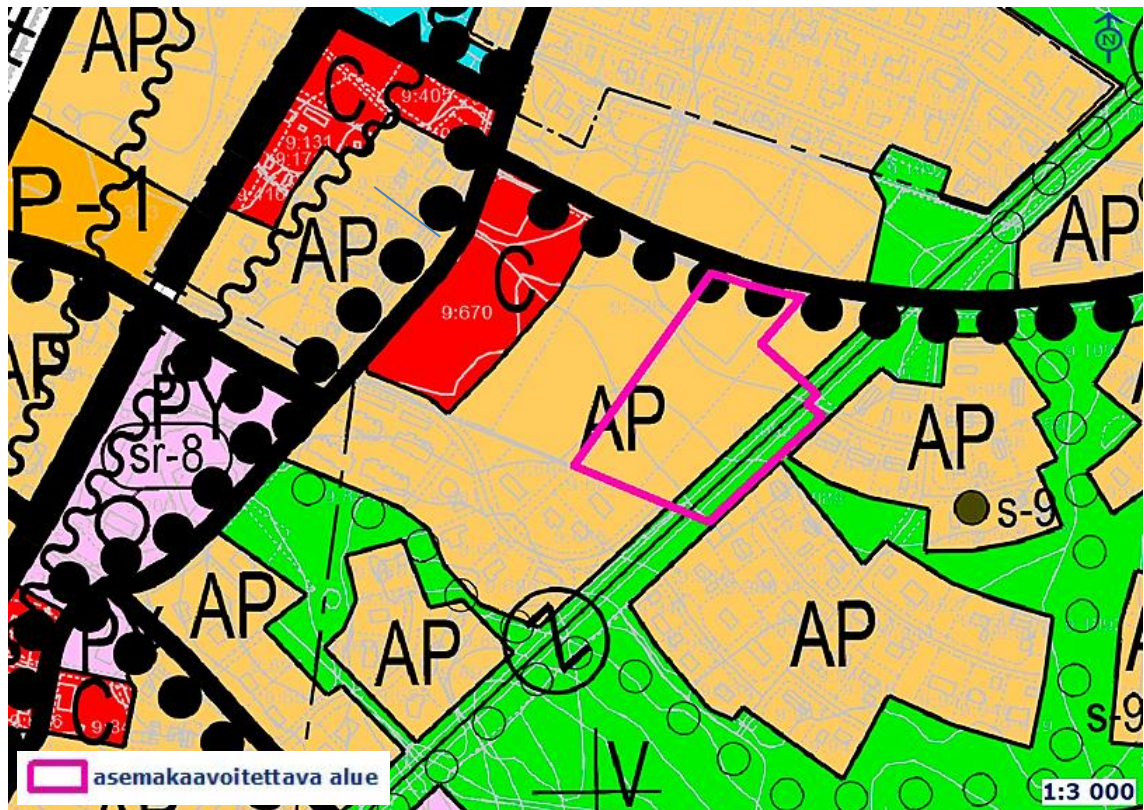


Voimajohto 110 kV

3.5.2

Yleiskaava

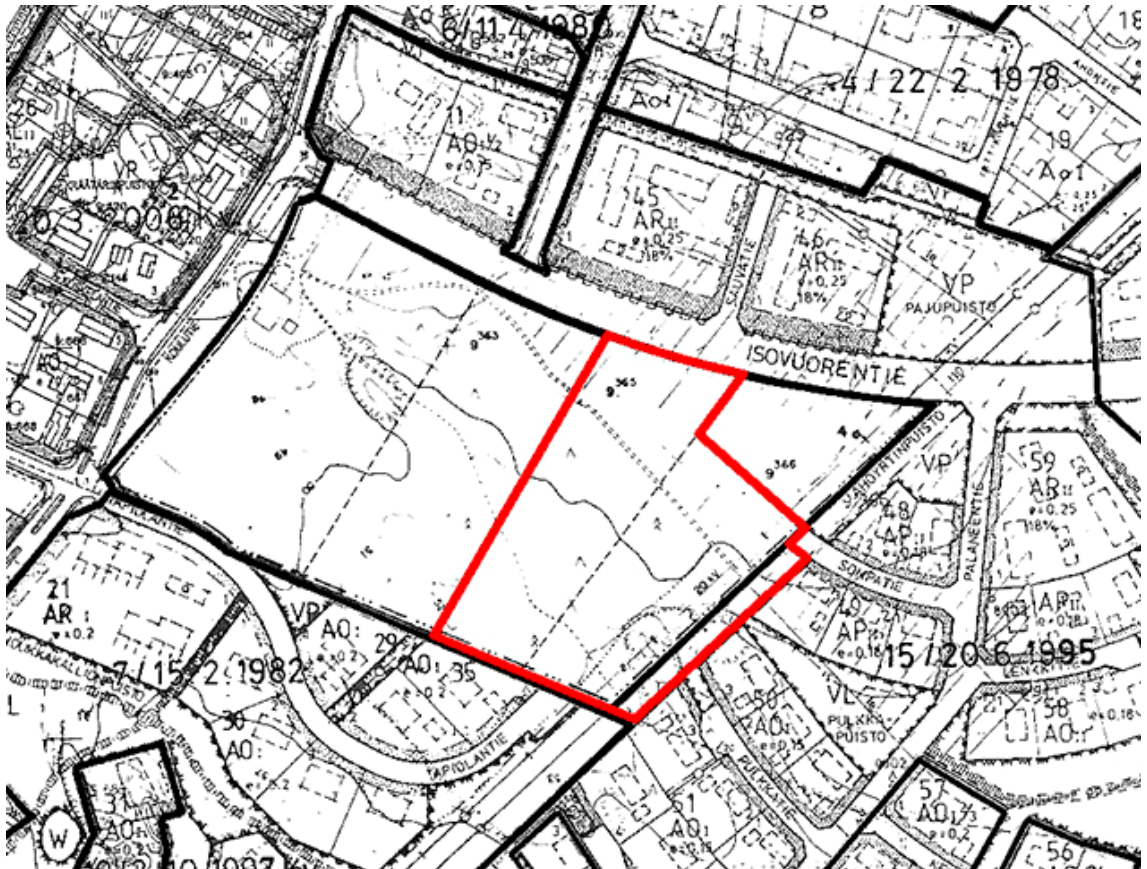
Ahonkylän yleiskaavassa vuodelta 2006 suunnittelualue on osoitettu pientalovaltaiseksi asuunalueeksi (AP), virkistysalueeksi (V) ja 110 kV:n voimalinjan johtoaukeaksi.



Ote Ahonkylän yleiskaavasta vuodelta 2006.

3.5.3 Asemakaavat

Suunnittelualan itäisellä reunamalla on voimassa kaistale Palanatkallion rakennuskaavaa, jonka Länsi-Suomen Ympäristökeskus on vahvistanut 20.6.1995. Rakennuskaavassa alueelle on osoitettu lähivirkistysalue (VL) ja voimajohtoalue.



Asemakaavoitettava alue rajattu punaisella asemakaavojen hakemistokarttaan.

3.5.4 Rakennusjärjestys ja pohjakartta

Ilmajoen kunnan rakennusjärjestys on tullut voimaan 1.6.2002. Kaavan pohjakarttana on käytetty 1:2000 mittakaavaista pohjakarttaa, jonka kunnan maanmittausinsinööri on hyväksynyt 24.8.2020.

3.5.5 Suojelupäätökset

Alueella ei ole suojelukohteita.