

# Osallistumis- ja arviointisuunnitelma

Ahonkylän osayleiskaavan muutos kantatien 67 alueella



30.9.2025

Suunnitelmassa kerrotaan alueidenkäyttölain 63 §:n mukaisesti, miten osallistuminen ja vuorovaikutus sekä kaavan vaikutusten arviointi tapahtuvat kaavaprosessissa.

Osallistumis- ja arviointisuunnitelmaan voidaan tehdä suunnittelun kuluessa tarkistuksia ja täydennyksiä tarpeen mukaan.

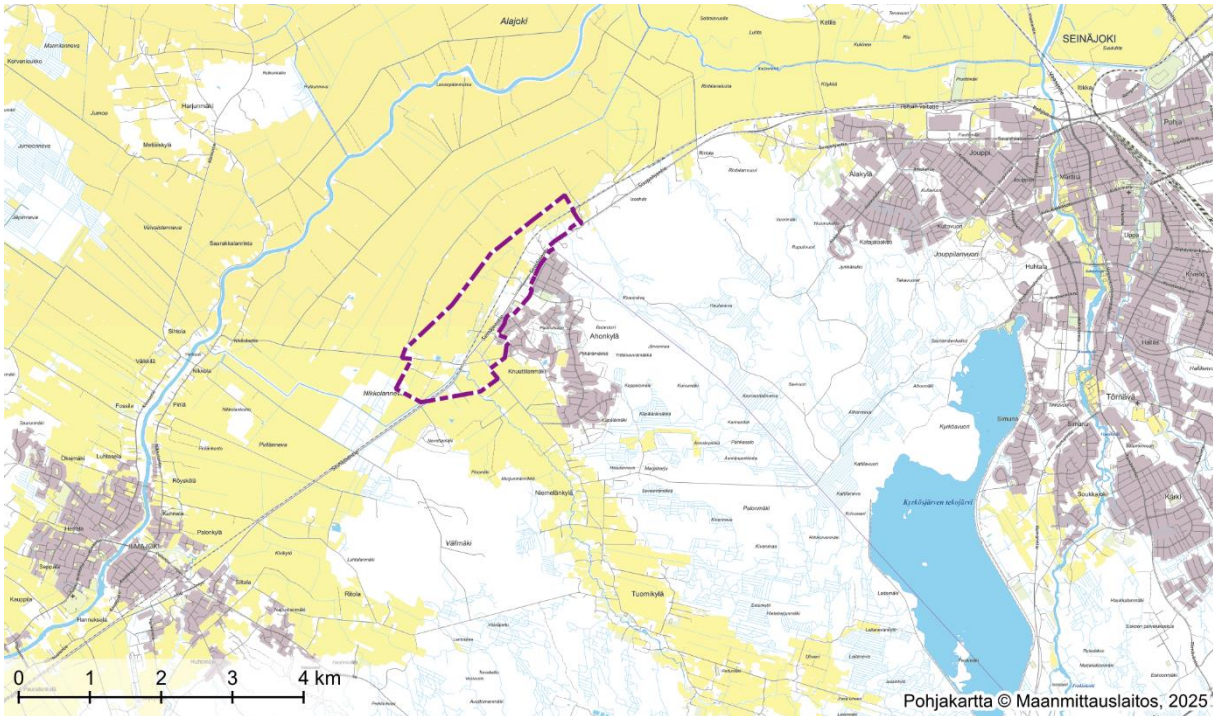
# Sisältö

1	Suunnittelun lähtökohdat ja tavoitteet .....	4
1.1	Suunnittelualue .....	4
1.2	Tavoitteet ja taustaa .....	4
1.3	Valtakunnalliset alueidenkäyttötavoitteet .....	5
2	Suunnittelutilanne .....	6
2.1	Etelä-Pohjanmaan maakuntakaava 2050 .....	6
2.2	Yleiskaava .....	8
2.2.1	Yleiskaavan sisältövaatimukset .....	9
2.3	Asemakaava.....	9
2.4	Arvokas rakennettu kulttuuriympäristö ja maisema .....	10
2.5	Muut selvitykset ja suunnitelmat .....	10
2.5.1	Selvitykset.....	10
2.5.2	Kantatie 67 parantaminen välillä Ilmajoki-Seinäjoki, Ympäristövaikutusten arviointiselostus ja yleissuunnitelma. ....	11
3	Vaikutusten arviointi .....	11
3.1	Osalliset.....	13
4	Työvaiheet ja alustava aikataulu .....	14
4.1	Aloitus- ja valmisteluvaihe, 09/2025-02/2026 .....	14
4.2	Ehdotusvaihe, 2-3/2026 .....	14
4.3	Hyväksyminen, 06/2026.....	14
5	Yhteystiedot.....	15

# 1 Suunnittelun lähtökohdat ja tavoitteet

## 1.1 Suunnittelualue

Suunnittelualue sijaitsee kantatien 67 varrella, Ilmajoen ja Seinäjoen puolivälissä Ahonkylän taajaman kohdalla.



*Yleiskaavan muutos- ja laajennusalueen rajaus merkitty karttaan pistekatkoviivalla.*

## 1.2 Tavoitteet ja taustaa

Ahonkylän alueella voimassa oleva yleiskaava on vuodelta 2006. Kaavamuutos alueelle tuli vireille vuonna 2023. Vuoden 2023 kaavamuutosalue kattaa sekä kantatien ympäristön että nykyisen Ahonkylän asutusalueen laajennusalueineen.

Kunnanhallitus teki 14.8.2023 (§ 200) päätöksen yleiskaavan muuttamisesta ja laajentamisesta Ahonkylän alueella. Tarkoituksena on nyt jakaa vuoden 2023 kaavamuutosalue kahtia ja toteuttaa kantatiehankkeeseen liittyvä osayleiskaavamuutos erillisenä osayleiskaavamuutoksena. Kaavamuutoksen tavoitteena on mahdollistaa tulevan liikennejärjestelyn toteuttaminen valitun suunnitelmavaihtoehdon mukaisesti. Osayleiskaavamuutoksella pyritään parantamaan kantatien liikennejärjestelyjä, sekä mahdollistetaan yleissuunnitelman hyväksyminen.

Kantatie 67 välillä Ilmajoki – Seinäjoki

Kantatien parantamistoimenpiteet edellyttivät YVA-menettelyä, jonka tarkoituksena oli tutkia eri linjausvaihtoehtojen vaikutuksia asukkaisiin ja ympäristöön. YVA-menettelyssä arvioitiin myös mahdollisuuksia haitallisten vaikutusten lieventämiseen ja torjuntaan. Kantatien parantamisen vaihtoehtoja tutkittiin ympäristövaikutusten arvioinnissa ja kantatien 67 yleissuunnitelmassa.

Tutkituissa vaihtoehdoissa tarkasteltiin kantatien parantamista nykyisellä paikallaan, sen kehittämistä osittain rautatien pohjoispuolella sekä rautatien siirtämistä osittain pohjoiseen. Lisäksi tarkasteltiin nykyisen tien vähäisempää parantamisvaihtoehtoa. Ahonkylän kohdalla Välimäen- ja Katilantien välisellä

alueella tutkittiin viittä vaihtoehtoa, joista saadun palautteen ja yhteysviranomaisen YVA-selostuksesta antaman perusteellisen päätelmän perusteella tiesuunnitelman pohjaksi valittiin YVA-menettelyssä tutkittu vaihtoehto VE3b. Ahonkylän kohdalla noin 3 kilometrin matkalla kantatelinjaus toteutetaan nykyisen junaradan kohdalle, ja uusi ratalinjaus rakennetaan nykyisen radan pohjoispuolelle. Rinnakkais-tieyhteydet toteutetaan koko suunnitteluosuudelle.

Hankkeen tavoitteena on parantaa liikenteen sujuvuutta ja turvallisuutta välillä Hannuksela Ilmajoki – Itikka Seinäjoki. Kantatie 67 välillä Ilmajoki – Seinäjoki on sekaliikennetie, jonka liikennejärjestelyt eivät enää riitä kasvaneille liikennemäärille. Nykyinen kaksikaistainen tie tasoliittymineen parannetaan korkeatasoisemmaksi. Sekaliikennetien palvelutasoa ja turvallisuutta heikentävät suuren liikennemäärän lisäksi vilkkaat tasoliittymät, joissa sivusuuntien palvelutaso on heikko. Tien suureen liikennemäärään vaikuttaa myös runsas hidas ja raskas maatalousliikenne.

Tiesuunnittelun rinnalla toteutetaan myös Suupohjan radan suunnittelu välillä Seinäjoki-Kaskinen. Tavoitteena on parantaa radan turvallisuutta ja valmiutta liikennöintiin.

Tässä yleiskaavatyössä hyödynnetään kantatie 67 YVA-menettelyn ja yleissuunnitelman aikana laadittuja selvityksiä. Yleiskaava laaditaan huomioiden kantatien ja radan suunnittelussa esitetyt tilatarpeet.

Yleiskaava on tärkeä kunnan kehitystä ohjaava väline maankäytön suunnittelussa. Tässä osallistumis- ja arviointisuunnitelmassa (OAS) kerrotaan muun muassa siitä, miten yleiskaavaprosessi etenee, ketkä ovat siinä osallisia sekä siitä, miten ja missä vaiheessa yleiskaavan laatimiseen voi osallistua ja vaikuttaa. Yleiskaavan laatimisessa osallisilla on keskeinen rooli koko prosessin ajan. Osalliset tuovat kaavoittajien tietoon asukkaille ja alueen toimijoille tärkeitä asioita ja paikkoja, jotka tulisi ottaa huomioon kaavaa laatiessa. Myös yleiskaavan tavoitteet tuodaan esiin. Tarvittaessa suunnitelmaa voidaan tarkentaa kaavoitusprosessin edetessä. Työssä laaditaan alueidenkäyttölain mukainen yleiskaavakartta ja -määräykset sekä kaavaselostus liitteineen.

### 1.3 Valtakunnalliset alueidenkäyttötavoitteet

Valtakunnalliset alueidenkäyttötavoitteet ovat osa alueidenkäyttölain mukaista alueidenkäytön suunnittelujärjestelmää. Alueidenkäyttölain (AKL 24 §) mukaan tavoitteet on otettava huomioon siten, että edistetään niiden toteuttamista maakunnan suunnittelussa ja muussa alueiden käytön suunnittelussa.

Valtioneuvosto on päättänyt valtakunnallisista alueidenkäyttötavoitteista vuonna 2000, ja tavoitteita on tarkistettu 2008. Alueidenkäyttötavoitteet on uudistettu, ja uudistetut tavoitteet tulivat voimaan 1.4.2018.

Valtakunnalliset alueidenkäyttötavoitteet käsittelevät seuraavia kokonaisuuksia:

- Toimivat yhdyskunnat ja kestävä liikkuminen
- Tehokas liikennejärjestelmä
- Terveellinen ja turvallinen elinympäristö
- Elinvoimainen luonto- ja kulttuuriympäristö sekä luonnonvarat
- Uusiutumiskykyinen energiahuolto

## 2 Suunnittelutilanne

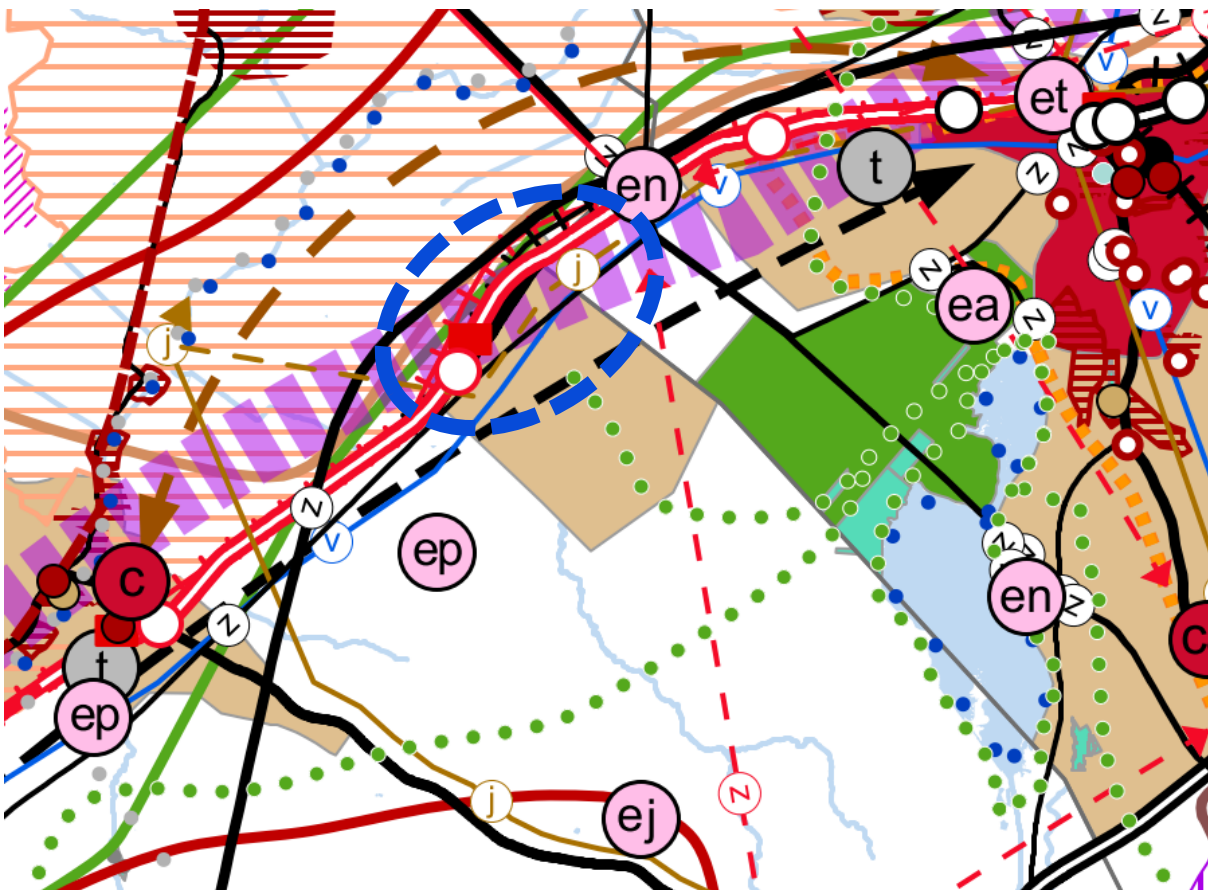
### 2.1 Etelä-Pohjanmaan maakuntakaava 2050

**Maakuntakaava** on yleispiirteinen suunnitelma maakunnan alueiden käytöstä. Siinä esitetään alueiden käytön ja yhdyskuntarakenteen periaatteet sekä osoitetaan maakunnan kehittämisen kannalta tarpeellisia alueita. Etelä-Pohjanmaan maakuntakaavaa käytetään ohjeena laadittaessa alueen kuntien yleis- ja asemakaavoja, ja se ohjaa myös viranomaisten alueiden käyttöä koskevaa suunnittelua.

Etelä-Pohjanmaalla on laadittu uusi kokonaismaakuntakaava, joka korvaa voimaan tullessaan kaikki edelliset maakuntakaavat. Etelä-Pohjanmaan maakuntavaltuusto hyväksyi Etelä-Pohjanmaan maakuntakaava 2050:n kokouksessaan 16.9.2024 (§ 22). Lisäksi maakuntahallitus päätti 17.12.2024 (§ 107) määrätä maakuntakaavan tulemaan voimaan maankäyttö- ja rakennuslain 201 §:n nojalla ennen kuin se on saanut lainvoiman. Voimaan tullessaan Etelä-Pohjanmaan maakuntakaava 2050 kumoaa aiemmin hyväksytyt maakuntakaavat kokonaisuudessaan.

Etelä-Pohjanmaan maakuntakaava 2050 sisältää kaikki alueidenkäytön teemat, kuten aluerakenteen, liikenteen ja teknisen huollon verkostot, viherrakenteen, luonnonvarat, energiatuotannon, kulttuuriympäristöt sekä alueelliset kehittämisperiaatteet.

Huom: Tekstissä on käytetty vuoden 2024 lopussa voimassa olleita sanamuotoja, joissa viitataan edelleen maankäyttö- ja rakennuslakiin, ei uuteen rakentamislakiin tai alueidenkäyttölakiin.



Ote Etelä-Pohjanmaan maakuntakaavasta 2050. Sinisellä katkoviivaraajauksella kuvan keskellä on esitetty Ahonkylän likimääräinen kaava-alueen sijainti.

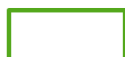
Maakuntakaavassa alueelle tai sen lähialueelle on osoitettu seuraavat keskeiset merkinnät:



#### TAAJAMATOIMINTOJEN ALUE

Merkinnällä osoitetaan asumiseen, palvelu-, teollisuus- ja työpaikkatoimintoihin sekä muihin taajamatoimintoihin varattavat alueet. Merkintä sisältää taajamien sisäisiä liikenneväyliä sekä liikenteen tarvitsemia huolto-, varikko-, terminaali-, ratapiha- ja muita vastaavia alueita, ulkoilureitit, jalankulku- ja pyöräilyväylät, paikalliskeskukset, yhdyskuntateknisen huollon alueet, muut erityisalueet, paikalliset suojelualueet sekä virkistys- ja puistoalueet.

Taajamatoimintojen alue –merkintä ei estä maa- ja metsätaloustaloudessa olevien alueiden säilyttämistä tarvittaessa nykyisessä käytössään. Merkinnällä osoitettavat alueet edellyttävät alueiden käytön suunnittelua ja yhteensovittamista.



#### MATKAILUN JA VIRKISTYKSEN KEHITTÄMISVYÖHYKE

Matkailun ja virkistykseen kehittämissuunnitelmissa osoitetaan luontomatkailun ja virkistykseen vetovoima-alueet. Alueisiin sisältyy mm. kansallispuistot, UNESCO Global Geopark -alueiden kohteita sekä luonnonsuojelu- ja maisema-alueita, joista on mahdollista kehittää matkailu- ja virkistystoimintaa palvelevia laajoja kokonaisuuksia.



#### KAUHAJOKI-SEINÄJOKI-KAUHAVA -KEHITTÄMISVYÖHYKE

Merkinnällä osoitetaan Kauhajoki–Seinäjoki–Kauhava -kehittämissuunnitelma, jossa sijaitsevat merkittävimmät asutus-, työpaikka- ja palvelukeskittymät ja jossa paineet maankäytön ja liikenteen yhteensovittamiselle ovat suurimmat. Kehittämissuunnitelma jatkuu Kauhajoelta Teuvan kautta maakuntarajalle painotuen tavaraliikenteeseen ja -logistiikkaan.



#### KAKSIAJORATAINEN MAANTIE, UUSI TAI MERKITTÄVÄSTI PARANNETTAVA

Merkinnällä osoitetaan monikaistaiset moottoriajoneuvoliikenteelle tarkoitetut, erillisillä ajoradoilla varustetut valta- tai kantatieosuudet, joiden liikennetarve edellyttää tien rakentamista tai merkittävää parantamista









#### LIITTYMÄ, UUSI TAI MERKITTÄVÄSTI PARANNETTAVA Kt 67 / mt 17407 (Nikolantie, Ahonkylä)

Merkinnällä osoitetaan valta- ja kantatieverkon uusi eritasoliittymä, kevennetty eritasoliittymä tai olemassa olevan taso- tai eritasoliittymän merkittävä parantaminen.



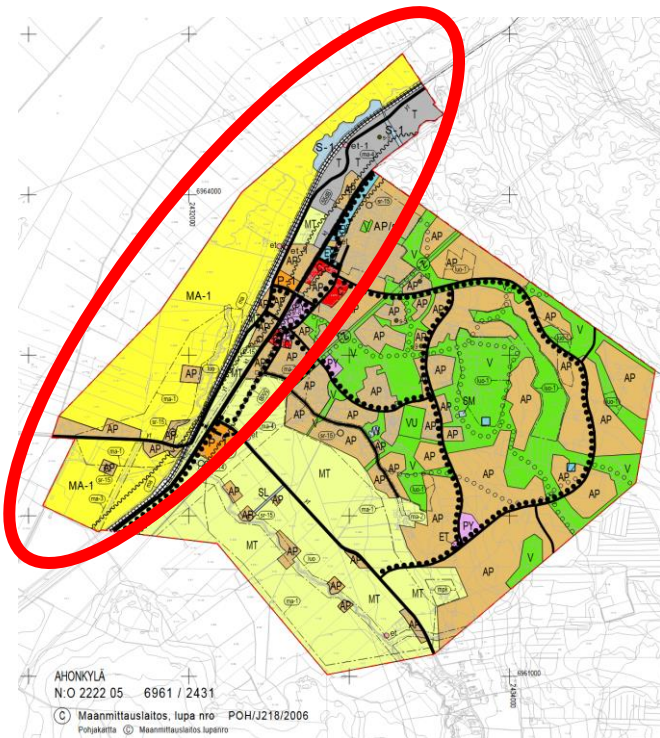
#### RAUTATIE, MERKITTÄVÄSTI PARANNETTAVA

Merkinnällä osoitetaan merkittävästi parannettavat rataosuudet.

-  **LIIKENNEPAIKKA, UUSI**
- Merkinnällä osoitetaan henkilöliikenteen uudet rautatieliikennepaikat (henkilöliikenteen liikennepaikat ja seisakkeet). Liikennepaikka toimii joukkoliikenteen solmupisteenä.
-  **PÄÄVESIJOHTO**
-  **VOIMAJOHTO, 400 kV**
- Merkinnällä osoitetaan olemassa olevat 400 kV voimajohdot ja olemassa olevissa johtokäytävissä kehitettävät yhteydet.
-  **KEVYEN LIIKENTEEN YHTEYSTARVE**
- Merkinnällä osoitetaan kevyen liikenteen yhteystarpeet maantieverkolla.
-  **JOUKKOLIIKENTEEN KEHITTÄMISKÄYTTÄVÄ**
- Merkinnällä osoitetaan työ-, opiskelu- ja asiointimatkojen sekä matkailun kannalta tärkeimmät joukkoliikenteen kehittämiskäytävät päätie- ja rataverkolla.
-  **VALTAKUNNALLISESTI ARVOKAS MAISEMA-ALUE**
- Merkinnällä osoitetaan valtakunnallisesti arvokkaat maisema-alueet (VAMA, Valtioneuvosto 2021).

## 2.2 Yleiskaava

Suunnittelualueella on voimassa Ahonkylän yleiskaava vuodelta 2006. Kantatie 67 on osoitettu seudulliseksi kantatieksi ja Suupohjan rata rautatieksi. Kantatien 67 eteläpuolelle on osoitettu kevyen liikenteen reitti Tuomikyläntieltä Navettamäen pohjoispuolelle sekä asuinpientalo-valtaisten alueiden läpi Ahontielle, josta pohjoiseen kevyen liikenteen reitti sijoittuu edelleen kantatien 67 viereen Seinäjoen kuntarajalle saakka. Kantatie 67 rajautuu maatalous-, palvelujen, pientalovaltaisiin asuntoalueisiin sekä julkisten palvelujen ja hallinnon alueisiin, keskustatoimintojen ja suojaviheralueisiin.



Ote osayleiskaavayhdistelmästä. Osayleiskaavan likimääräinen rajausta punaisella. [https://www.karttatiimi.fi/ilma-joki/oyk\\_ahokyla.pdf](https://www.karttatiimi.fi/ilma-joki/oyk_ahokyla.pdf)

### 2.2.1 Yleiskaavan sisältövaatimukset

Suunnittelussa huomioidaan alueidenkäyttölain 39 §:n mukaiset yleiskaavan sisältövaatimukset:

Yleiskaavaa laadittaessa on maakuntakaava otettava huomioon siten kuin siitä alueidenkäyttölaissa säädetään.

Yleiskaavaa laadittaessa on otettava huomioon:

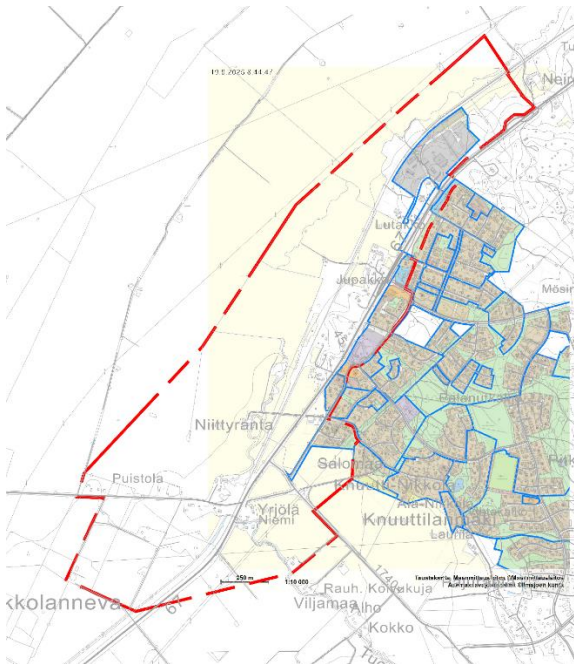
- 1) yhdyskuntarakenteen toimivuus, taloudellisuus ja ekologinen kestävyys;
- 2) olemassa olevan yhdyskuntarakenteen hyväksikäyttö;
- 3) asumisen tarpeet ja palveluiden saatavuus;
- 4) mahdollisuudet liikenteen, erityisesti joukkoliikenteen ja kevyen liikenteen, sekä energia-, vesi- ja jätehuollon tarkoituksenmukaiseen järjestämiseen ympäristön, luonnonvarojen ja talouden kannalta kestäväällä tavalla;
- 5) mahdollisuudet turvalliseen, terveelliseen ja eri väestöryhmien kannalta tasapainoiseen elinympäristöön;
- 6) kunnan elinkeinoelämän toimintaedellytykset;
- 7) ympäristöhaittojen vähentäminen;
- 8) rakennetun ympäristön, maiseman ja luonnonarvojen vaaliminen; sekä
- 9) virkistykseen soveltuvien alueiden riittävyys.

Edellä 2 momentissa tarkoitetut seikat on selvitettävä ja otettava huomioon siinä määrin kuin laadittavan yleiskaavan ohjaustavoite ja tarkkuus sitä edellyttävät.

Yleiskaava ei saa aiheuttaa maanomistajalle tai muulle oikeuden haltijalle kohtuutonta haittaa.

## 2.3 Asemakaava

Suunnittelualueella on useita eri vuosina valmistuneita asemakaavoja. asemaavoitetut alueet sijaitsevat Ahonkylän taajama-alueen kohdalla kantatien varrella.



Ote asemakaavayhdistelmästä. Asemakaavan rajaus punaisella. <https://ilmajoki.karttatiimi.fi/#>

## 2.4 Arvokas rakennettu kulttuuriympäristö ja maisema

Suunnittelualue sijoittuu osin valtakunnallisesti arvokkaalle maisema-alueelle (VAMA), Ilmajoen Alajoen lakeusmaisema.

*Ilmajoen Alajoen kulttuurimaisema on selväpiirteinen Kyrönjoen ja sen sivujokien laaksoihin levittäytyvä viljelylakeus, jonka tunnusmerkkejä ovat maisemakuvan yhtenäisyys, pitkät peltonäkymät, jokivarren tulvavallit sekä viljelylakeuden reuna-alueilla sijaitseva nauhamainen asutus. Alueella on merkittäviä rakennetun kulttuuriympäristön kokonaisuuksia sekä maatalouden historiallisista muodoista kertovia latoja ja jokisaunoja. Kyrönjoen tulvat ovat synnyttäneet alueelle arvokkaita luonnonympäristöjä.*

## 2.5 Muut selvitykset ja suunnitelmat

### 2.5.1 Selvitykset

Kaavan tulee perustua kaavan merkittävät vaikutukset arvioivaan suunnitteluun ja sen edellyttämiin tutkimuksiin ja selvityksiin (ALK 9 §). Yleiskaavaa laadittaessa hyödynnetään alueen jo olemassa olevia selvityksiä, siltä osin kuin ne ovat edelleen ajankohtaisia ja relevantteja.

Yleiskaavatyössä hyödynnetään ainakin seuraavia selvityksiä:

- Ahonkylän luontoselvitys 2023
- Luonto- ja maisemaselvitys Ahonkylän yleiskaava 2008
- Ilmajoki Kaava-alueiden muinaismuistoinventointi 2008
- Ahonkylän osayleiskaavan rakennusinventointi 2025

Yleiskaavan laadinnassa hyödynnetään myös valtakunnallisia selvityksiä ja suunnitelmia, kuten:

- Seinäjoki-Ilmajoki Kantatie 67:n parannussuunnitelman muinaisjäännösinventointi 2020
- Kantatie 67 parannus Seinäjoki-Ilmajoki, Suojeltujen rakennusten rakennusinventointi 2020
- Kantatie 67 parannus Seinäjoki-Ilmajoki, rakennusinventointi 2021

- Kantatie 67 parantaminen välillä Ilmajoki-Seinäjoki, YVA ja yleissuunnitelma: Ympäristövaikutusten arviointiselostus 2022

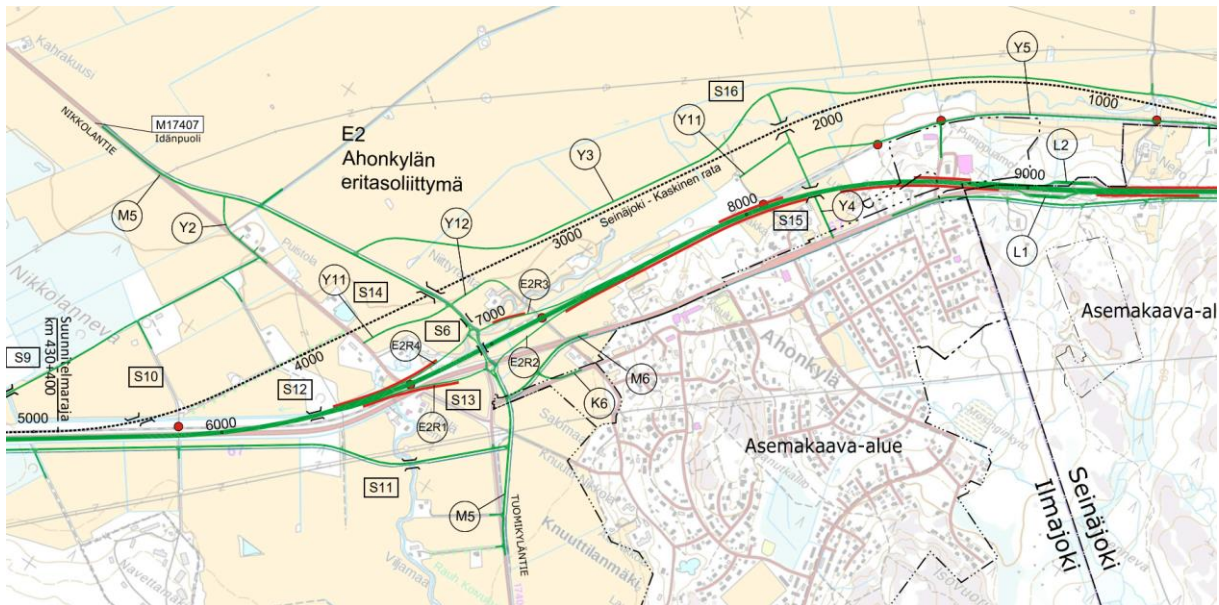
Lisäselvityksiä laaditaan tarvittaessa. Tässä yleiskaavatyössä hyödynnetään erityisesti kantatie 67 YVA-menettelyn ja yleissuunnitelman aikana laadittuja selvityksiä.

## 2.5.2 Kantatie 67 parantaminen välillä Ilmajoki-Seinäjoki, Ympäristövaikutusten arviointiselostus ja yleissuunnitelma.

Ahonkylän kohdalla Välimäen- ja Katilantien välisellä alueella YVA-menettelyssä tutkittiin viittä vaihtoehtoa, joista saadun palautteen ja yhteysviranomaisen YVA-selostuksesta antaman perusteellisen päätelmän perusteella yleissuunnitelman pohjaksi Ahonkylän kohdalla Välimäen- ja Katilantien välisellä alueella valittiin YVA-menettelyssä tutkittu vaihtoehto VE3b. Yhteysviranomaisen antoi YVA-selostuksesta perustellun päätelmän 30.6.2022 (EPOELY/812/2020).

Hankkeen tavoitteena on parantaa liikenteen sujuvuutta ja turvallisuutta vilkkaasti liikennöidyllä kaksikaistaisella tieosuudella korvaamalla tasoliittymiä eritasoliittymillä ja rakentamalla tielle toinen ajorata. Logistiikan toimivuuden lisäksi ongelmia on ilmennyt myös henkilöautoliikenteen sujuvuudelle ja jalan- kulun ja polkupyöräilyn turvallisuudelle.

Tiensuunnitteluprosessi koostuu yleensä neljästä vaiheesta: esisuunnittelusta, yleissuunnittelusta, tiesuunnittelusta ja rakentamissuunnittelusta. Ympäristövaikutusten arviointi toteutetaan yleensä yleissuunnittelun alkuvaiheessa. YVA-menettelyssä esille tulleet vaikutukset huomioidaan, niitä täsmennetään ja pyritään lieventämään ja ehkäisemään myöhemmin laadittavissa liikennejärjestelmästä ja maan- teistä annetun lain mukaisissa yleis- ja tiesuunnitelmissa.



Ote vaihtoehdon VE3b pohjalta laaditusta yleissuunnitelmasta.

## 3 Vaikutusten arviointi

Kaavaa laadittaessa selvitetään tarpeellisessa määrin suunnitelman ja tarkasteltavien vaihtoehtojen toteuttamisen ympäristövaikutukset, mukaan lukien yhdyskuntataloudelliset, sosiaaliset, kulttuuriset ja muut vaikutukset. Selvitykset tehdään koko siltä alueelta, jolla kaavalla voidaan arvioida olevan

olennaisia vaikutuksia. Kaavan vaikutukset arvioidaan osana kaavaprosessia alueidenkäyttölain ja maankäyttö- ja rakennusasetuksen mukaisesti (AKL 9 §, MRA 1 §):

- 1) ihmisten elinoloihin ja elinympäristöön
- 2) maa- ja kallioperään, veteen, ilmaan ja ilmastoon
- 3) kasvi- ja eläinlajeihin, luonnon monimuotoisuuteen ja luonnonvaroihin
- 4) alue- ja yhdyskuntarakenteeseen, yhdyskunta- ja energiatalouteen sekä liikenteeseen
- 5) kyläkuvaan, maisemaan, kulttuuriperintöön ja rakennettuun ympäristöön
- 6) elinkeinoelämän toimivan kilpailun kehittymiseen

Kaavan vaikutuksia selvitettäessä otetaan huomioon kaavan tehtävä ja tarkoitus. Vaikutusten selvittäminen perustuu suunnittelualueelta käytössä oleviin perustietoihin ja selvityksiin, osallisilta saataviin lähtötietoihin (asukkaat ja maanomistajat) sekä viranomaisten lausuntoihin ja osallisten jättämiin huomautuksiin. Vaikutuksia voidaan arvioida kaavatyön edetessä yhteistyössä niiden viranomaisten kanssa, joiden toimialaa kysymykset koskevat.

### 3.1 Osalliset

Alueidenkäyttölain 62 §:n mukaan kaavoitukseen osallisia ovat alueen maanomistajat ja ne, joiden asumiseen, työntekoon tai muihin oloihin kaava saattaa huomattavasti vaikuttaa. Lisäksi osallisia ovat viranomaiset ja yhteisöt, joiden toimialaa suunnittelussa käsitellään. Osallisilla on mahdollisuus osallistua kaavan valmisteluun, arvioida kaavan vaikutuksia, ja lausua kirjallisesti tai suullisesti mielipiteensä asiasta. Tässä kaavahankkeessa keskeisiä osallisia ovat:

- Alueen ja lähialueen maanomistajat
- Lähialueen asukkaat, jota suunnittelu koskee
- Alueen ja lähialueen yritykset, yhdistykset ja yhteisöt
- Kunnan toimielimet ja viranhaltijat, joiden toimialaa asia koskee
- Etelä-Pohjanmaan ELY-keskus
- Etelä-Pohjanmaan liitto
- Etelä-Pohjanmaan pelastuslaitos
- Etelä-Pohjanmaan maakuntamuseo
- Väylävirasto
- Fingrid Oyj
- Alueen vesi-, jätevesi- ja teleliikenne-yhtiöt
- MTK Etelä-Pohjanmaa / Ilmajoki
- Ilmajoen yrittäjät ry
- Ahonkylä-seura ry
- Seinäjoen kaupunki

Yleiskaavan valmisteluun voi osallistua kaavaprosessin eri vaiheissa. Mielipiteensä voi esittää yleiskaavan osallistumis- ja arviointisuunnitelmasta sekä kaavaluonnoksesta valmisteluvaiheessa. Kaavaehdotuksesta voi tehdä muistutuksen ja kaavan hyväksymispäätökseen voi jättää valituksen.

Lakisääteisen vuovaikutuksen eli viranomaisneuvottelujen ja kuulemisen lisäksi järjestetään yleiskaavaan liittyviä yleisötilaisuuksia, kyselyitä sekä vapaamuotoisia keskusteluja kaavan valmistelijoiden kanssa. Vuorovaikutusmenettelyt ja –keinot tarkentuvat kaavatyön edetessä.

## 4 Työvaiheet ja alustava aikataulu

Osallistumisen ja vuorovaikutuksen järjestämisestä on säädetty alueidenkäyttölain luvussa 8. Suunnittelun aikataulu tarkentuu prosessin edetessä.

### 4.1 Aloitus- ja valmisteluvaihe, 09/2025-02/2026

Pidetään aloituskokous Ilmajoella. Käydään läpi kaavan yksityiskohtainen aikataulu ja sisältö.

Konsultti laatii osallistumis- ja arviointisuunnitelman (OAS) päivityksen, joka asetetaan kaavaluonnoksen kanssa yhtäaikaisesti nähtäville.

Pidetään aloitusvaiheen viranomaisneuvottelu.

Konsultti laatii alustavan kaavaluonnoksen kantatietä 67 koskevan YVA-menettelyn, siihen laadittujen perusselvitysten sekä kantatien yleissuunnitelman pohjalta.

Kaavan selostusluonnos ja kaavan vaikutusten arviointi laaditaan AKL:n mukaisesti olevia aineistoja ja laadittuja perusselvityksiä hyödyntäen.

Luonnosvaiheen kaava-aineistoja (kaavaluonnoskartta, merkinnät ja määräykset, luonnosvaiheen kaavaselostus, alustava vaikutusten arvioinnit, tarkistettu OAS) käydään läpi työneuvottelussa yhdessä kunnan viranhaltijoiden kanssa. Työneuvottelussa sovitaan asemakaavaluonnoksen nähtäville asettamisen aikatauluista sekä kaavan kuulemisiin liittyvästä työnjaosta ja vuorovaikutuksesta osallisten kanssa sekä kaavoituksen yleisötilaisuudesta.

Kaavaluonnos käsitellään kunnan toimivaltaisessa toimielimissä ja asetetaan se valmisteluvaiheen kuulemista varten nähtäville (AKL 62 §; MRA 30 §). Kunta pyytää kaavan valmisteluvaiheen aineistosta viranomaislausunnot ja mielipiteet osallisilta.

Nähtävillä olon aikana järjestetään yhteinen vuorovaikutustilaisuus 1 Ilmajoella, jonka vetämisestä vastaa konsultti. Kunta järjestää tilat, kutsut ja mahdolliset tarjoilut tilaisuuksiin.

### 4.2 Ehdotusvaihe, 2-3/2026

Kaava-aineisto muokataan kaavaehdotukseksi saadun palautteen pohjalta, joka asetetaan nähtäville vähintään 30 vuorokauden ajaksi (AKL 65 § ja MRA 27 §) ja siitä pyydetään tarvittavat viranomaislausunnot.

Osalliset voivat jättää kirjallisia muistutuksia kaavaehdotuksesta nähtävilläoloajan kuluessa.

Ehdotuksesta saatuihin lausuntoihin ja muistutuksiin laaditaan vastineet, jotka kunta käsittelee.

Tarvittaessa järjestetään 2. viranomaisneuvottelu kaavaehdotusvaiheessa (AKL 66§).

Nähtävillä olon aikana järjestetään yhteinen vuorovaikutustilaisuus 2 Ilmajoella.

### 4.3 Hyväksyminen, 06/2026

Kaavan tarkistaminen / täydentäminen hyväksymiskäsittelyyn. Jos oleellisia muutoksia kaavaan ei tule, kaavaehdotus saatetaan kunnan hyväksymiskäsittelyyn.

Ilmajoen kunnanhallitus päättää kaavaehdotuksen esittämisestä kunnanvaltuuston hyväksyttäväksi. Kaavan hyväksymisestä ilmoitetaan AKL 67 § ja MRA 94 § mukaan.

Valtuuston hyväksymispäätöksestä on 30 päivän valitusaika hallinto-oikeuteen. Asemakaava kuulutetaan kunnan toimesta lainvoimaiseksi, jos hyväksymispäätökseen ei haeta muutosta valittamalla hallinto-oikeuteen.

## 5 Yhteystiedot

Virallisissa kuulemisvaiheissa kaava-aineistot ovat julkisesti nähtävillä Ilmajoen kunnanvirastolla (Ilmajoen kunnan kaavoitustoimi, Ilkantie 17) ja Ilmajoen kunnan kotisivuilla <https://ilmajoki.fi>

Nähtävilläolojen aikana osallisilla on mahdollisuus lausua mielipiteensä kirjallisesti osoitteeseen Ilmajoen kunta/kunnanhallitus, Ilkantie 17 PL 20, 60800 Ilmajoki tai sähköpostilla

[henrik.turja@ilmajoki.fi](mailto:henrik.turja@ilmajoki.fi) tunnisteella Ahonkylän osayleiskaavan muutos kantatien alueella

### Yhteystiedot

Ilmajoen kunta, Ilkantie 17 PL 20, 60800 Ilmajoki

Maankäyttöpäällikkö Henrik Turja p 044 4191339, [etunimi.sukunimi@ilmajoki.fi](mailto:etunimi.sukunimi@ilmajoki.fi)

### Kaavakonsultti:

Sweco, Rautatienkatu 33, 90100 OULU

Arkkitehti Iikka Ranta p. 040 7631061, [iikka.ranta@sweco.fi](mailto:iikka.ranta@sweco.fi)

Kaavoitusasioita voi seurata myös kunnan nettisivuilla: <http://www.ilmajoki.fi>