

AHONKYLÄN LUONTOSELVITYS



ILMAJOEN KUNTA

2023

Ahonkylän luontoselvitys (Kansikuva: Käpytikan poikanen pesäkolossaan)

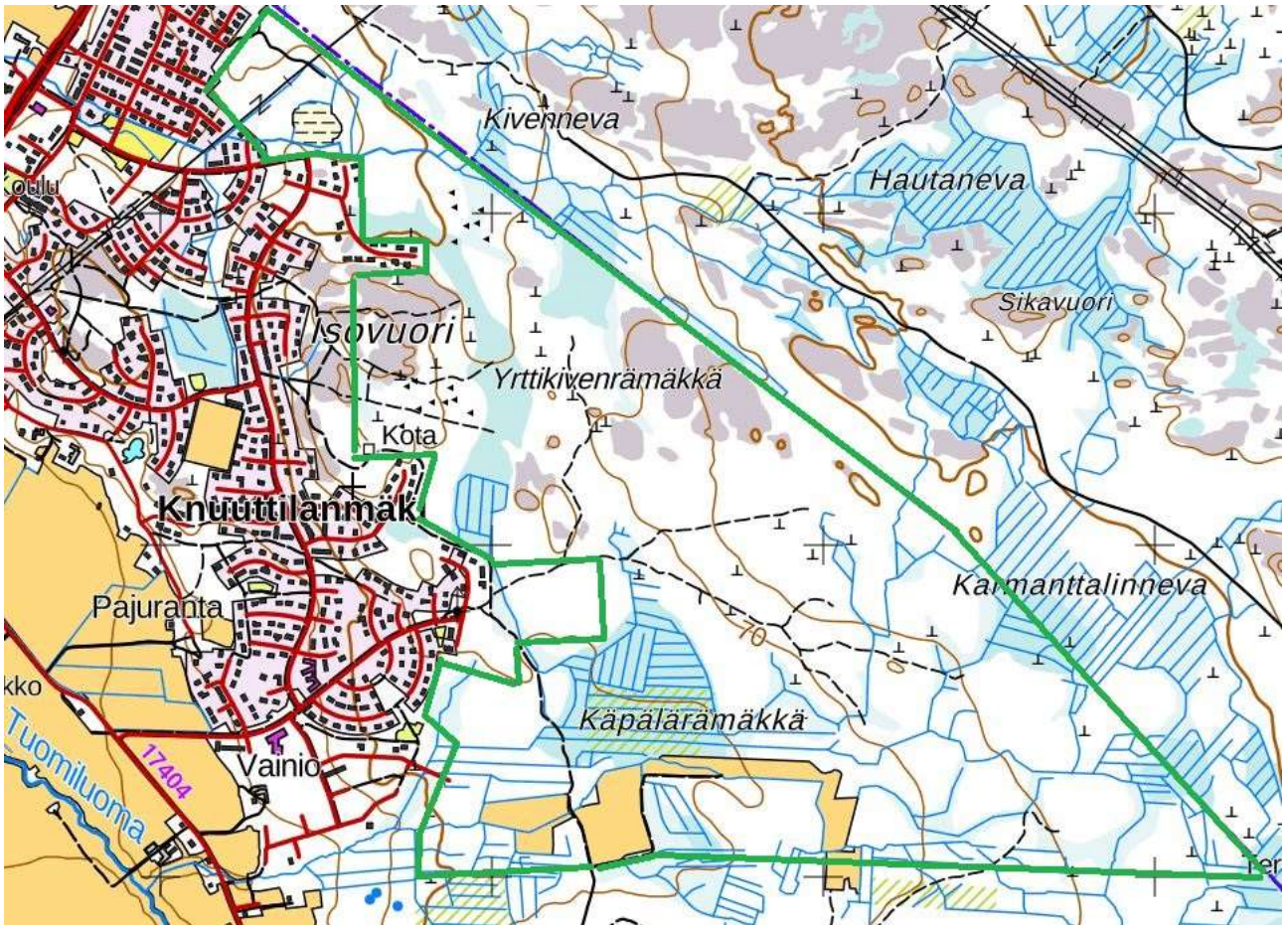
Ilmajoen kunta 2023

1. YLEISTÄ

Tämän luontokartoituksen tarkoituksena oli selvittää, esiintyykö Ilmajoen kunnassa "Ahonkylän alueella" sellaisia luontoarvoja, jotka olisi huomioitava alueen maankäyttöä suunniteltaessa. Tutkitun alueen sijainti on osoitettu **kartoissa 1 ja 2**. Sen pinta-ala on noin 3,3 neliökilometriä. Kartoituksen teki luontokartoittaja Hannu Tuomisto FM huhti-heinäkuussa 2023.



Kartta 1. Tutkitun alueen sijainti



Kartta 2. Ahonkylän luontoselvityksen aluerajaus

Selvitystyön tarkkuudeksi määriteltiin viranomaisvaatimusten ja lainsäädännön edellyttämät inventoinnit.

Inventointien perusteella kootusta raportista tuli ilmetä, esiintyykö tutkimusalueella

- 1) luonnonsuojelulain 9/2023 7 luvun 64-65 § mukaisia luontotyyppisiä
- 2) metsälain 1093/1996 3 luvun 10 § mukaisia tärkeitä elinympäristöjä
- 3) vesilain 587/2011 2 luvun 11 § mukaisia luonnontilaisina säilytettäviä kohteita
- 4) uhanalaisluokituksen mukaisia lajeja
- 5) luontodirektiivin 92/43/ETY liitteen IV (a) mukaisia lajeja

Lisäksi kirjasin muita mahdollisia luonto- ja maisema-arvoihin liittyviä huomioita, sekä havaintoja EU:n lintudirektiivin liitteen I lajeista.

Kohteiden luokitus:

*** = huomioitava luontoarvo**

**** = paikallisesti arvokas luontoarvo**

***** = paikallisesti erittäin merkittävä luontoarvo**

2. LUONTODIREKTIIVIN LIITTEEN IV (a) LAJIT

2.1 Liito-orava

Liito-orava (*Pteromys volans*) on Euroopan Unionin luontodirektiivin (92/43/EEC) liitteessä IV (a) mainittu uhanalainen laji. Luonnonsuojelulain (Luonnonsuojelulaki 9/2023) 49.1 §:n mukaan em. luontodirektiivinliitteessä IV (a) mainitun liito-oravan lisääntymis- ja levähdyspaikkojen heikentäminen on kiellettyä. Liito-oravalle lajinomaisena käyttäytymispiirteenä on, että eläin ulostaa elinpiirillään olevien puiden tyvelle riisinjyväkokoisia papanoita. Erityisesti ulostepapanoita löytyy suurten kuusten ja haapojen tyviltä. Koska hämääksiivisen liito-oravan suora havainnointi on vaikeaa, perustuu lajin elinpiirin määrittäminen papanalöytöihin.

Liito-oravakartoituksen tein muun inventointityön ohessa huhti-/toukokuussa 2023.

Tulokset: Ks. kohde 18.

2.2 Lepakot

Kaikki Suomessa tavattavat lepakkolajit (*Chiroptera*) ovat luonnonsuojelulain (Luonnonsuojelulaki 9/2023) mukaan rahoitettuja. Lepakot kuuluvat myös EU:n luontodirektiivin (92/43/EEC) liitteessä IV (a) lueteltuihin lajeihin. Luonnonsuojelulain mukaan lepakoiden lisääntymis- ja levähdyspaikkojen hävittäminen ja heikentäminen on kiellettyä. Lepakot ovat hyönteissyöjiä, jotka saalistavat yöllä ja nukkuvat päivällä. Ne suunnistavat pimeässä lähettämiensä korkeiden ultraäänien kaikujen avulla. Lepakot tuottavat ääntä jatkuvasti liikkeessaan ja hahmottavat siten ympäristöään. Eri lajien saalistustavat ovat erilaisia. Myös ultraäänten voimakkuus ja taajuus sekä ääntelytapa vaihtelevat lajeittain. Lepakoita inventoitaessa käytetään lepakodetektoria, joka muuntaa lepakoiden äänet ihmiskorvin kuultavaksi. Lepakoiden havainnoinnissa käytin apuna Pettersson Elektronik AB:n lepakodetektoria D 200.

Havainnoin lepakoille tyypillisiä esiintymispaikkoja muun inventointityön ohessa. Ennakkohavainnoinnin jälkeen kiersin alueen 11.6.2023 ja 12.6.2023 lepakodetektorin kanssa. Havainnointi tapahtui klo 23.30-03.00 ja lämpötila oli kumpanakin päivänä vähintään +10 C-astetta. Tutkimusreitti on esitetty **kartassa 3**.

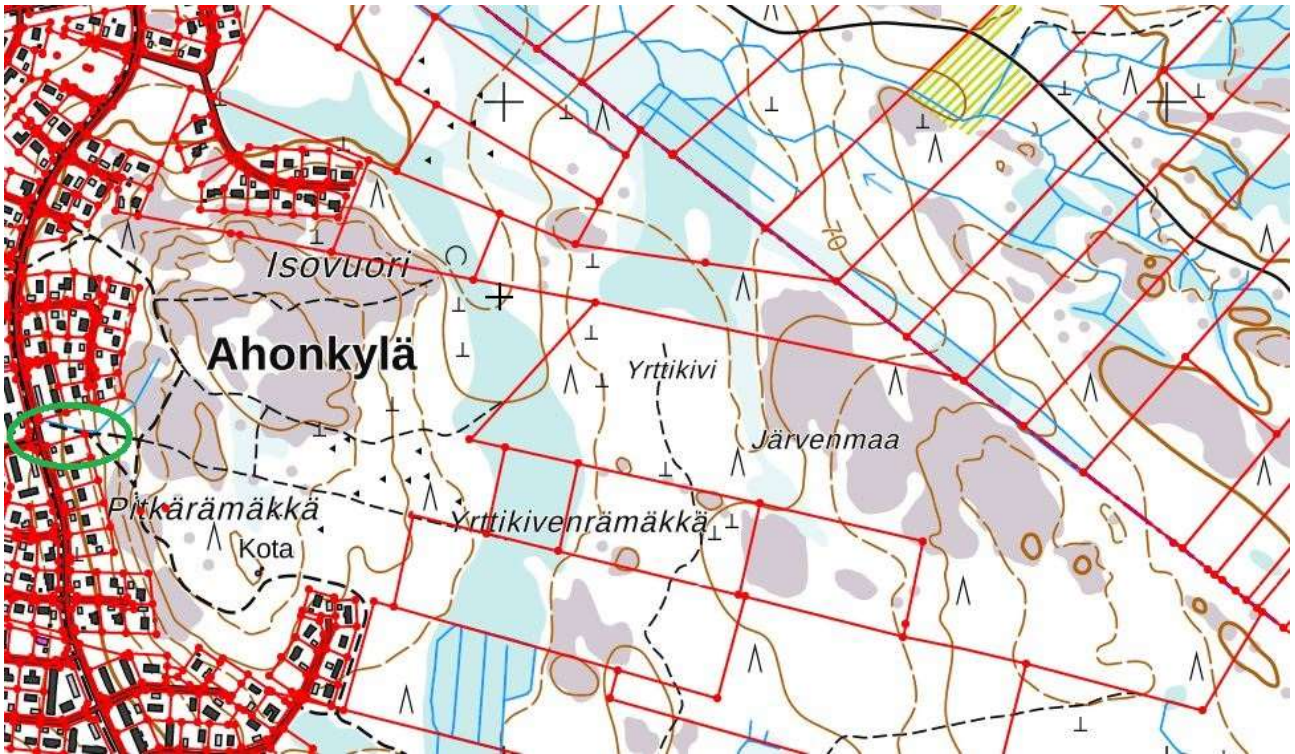


Kartta 3. Lepakkoinventoinnin reitit

Tulokset:

Tutkimusalueen välittömässä läheisyydessä Kalliovuorentien ja Äkkijuhantien risteysalueella saalisti 3-4 pohjanlepakkoa. (**Kartta 4.**) Lepakoiden mahdollinen lisääntymis- ja/tai levähdyspaikka sijainnee lähiympäristön rakennuksissa.

Toinen pohjanlepakoiden esiintymispaikka oli Mösinginkydön eteläosassa ja läheisellä katualueella. (**Kartta 5.**) Tällä paikalla saalisti 2-3 pohjanlepakkoa. Niiden mahdollinen lisääntymis- ja/tai levähdyspaikka sijainnee lähiympäristön rakennuksissa.



Kartta 4. Pohjanlepakoiden esiintymispaikka



Kartta 5. Pohjanlepakoiden esiintymispaikka

2.3 Viitasammakko

Viitasammakko (*Rana arvalis*) on tavallista sammakkoa (*Rana temporaria*) hieman pienikokoisempi aitosammakoihin (*Ranidae*) kuuluva laji. Viitasammakko on sammakkoa teräväkuonoisempi, ja lisäksi näillä lähisukuisilla lajeilla on eroa värityksessä ja takajalan rakenteessa. Myös koiraiden kutuaikaisessa ääntelyssä on eroa. Viitasammakoiden ääntely muistuttaa uppoavan pullon pulputusta, sammakoiden ääntely on kurnutusta. Tämän inventoinnin yhteydessä lajin esiintymistä kartoitettiin siten, että suoritin potentiaalisilla kutupaikoilla kuuntelua kevään lisääntymisaikana.

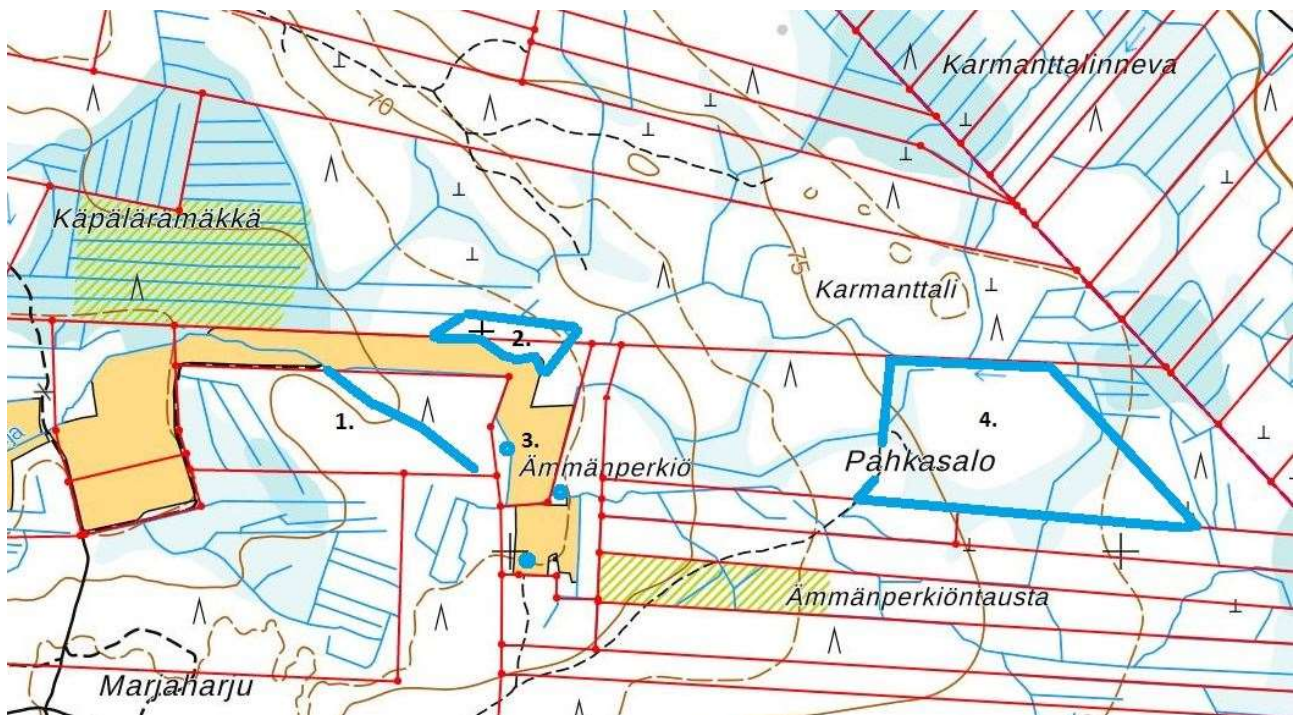
Viitasammakot suosivat elinympäristöinä rantoja, tuoreita kangasmetsiä, soita ja peltoja. Kutupaikakseen ne tarvitsevat vesistöjä ja tulvarantoja. Viitasammakko on Euroopan unionin luontodirektiivin (Neuvoston direktiivi 92/43/ETY, liite IV a) suojaama laji, jonka kaikenlainen häirintä ja lisääntymis- ja levähdyspaikkojen heikentäminen ja hävittäminen on kiellettyä.

Havainnoin viitasammakoille tyypillisiä lisääntymispaikkoja muun inventointityön ohessa.

Tulokset:

Viitasammakoiden lisääntymispaikkoja ei löytynyt.

3. HUOMIOITAVAT LUONTOKOhteet



Kartta 6. Kohteet 1-4

1. Puomainen oja **



Meandroiva vanha purouoma on osin perattu ojaksi, mutta se on edelleen luonnontilaisen kaltainen. Muodostaa alueelle arvokkaan ekologisen käytävän.

2. Vanha kangasmetsä *

lintudirektiivi



Puustoltaan vanha pienialainen tuore kangasmetsä. Palokärjen elinpiirin ydinaluetta. Suuria lähimaisemallisesti arvokkaita haapoja.

3. Maisemapuut *

Maisemallisesti arvokkaat männyt ja haapa.



4. Vanha kangasmetsä, kangaskorpi ja korpi **

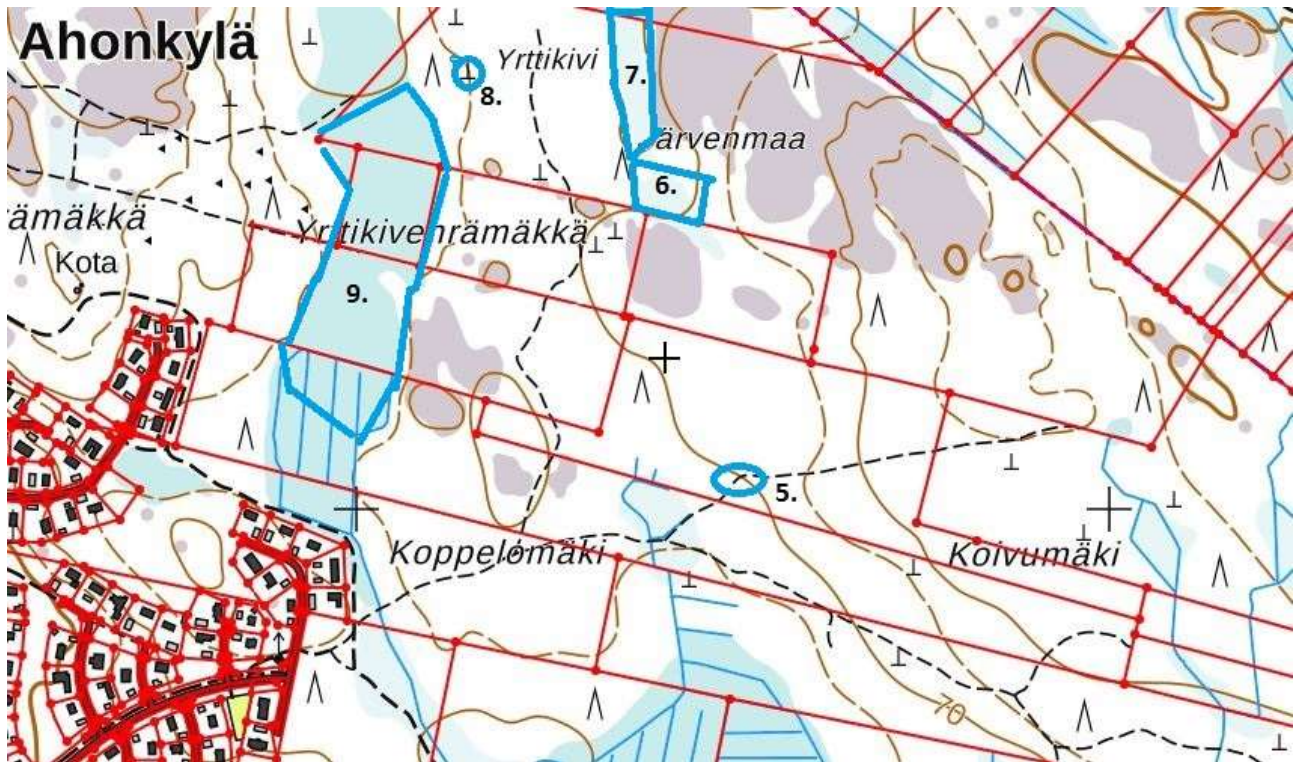
metsälaki, lintudirektiivi



Puustoltaan vanhaa tuoretta kangasmetsää, jonka painanteissa esiintyy laikuttaista korpisuutta ja kangaskorpea. Palokärjen ja pohjantikan elinpiiriä.



Pallopäärahkasammal kohteella 4 korpisuuden ilmentäjälajina.



Kartta 7. Kohteet 5-9.

5. Vesikuopat (*)



Polunvarren vesikuopat ovat sammakkoeläinten potentiaalisia kutupaikkoja.

6. Luhtainen avosuo ***

metsälaki



Keväällä tulviva luhtainen ja pienialainen avosuo on arvokas avainbiotooppi. Metsälain suojaama kohde.

7. Korpi **

metsäläki



Luonnontilainen korpi; kangaskorven, muurainkorven ja varpukorven mosaiikki. Vaihettuu pohjoisosastaan isovarpurämeeksi. Metsälain suojaama kohde.

8. Yrttikivi **



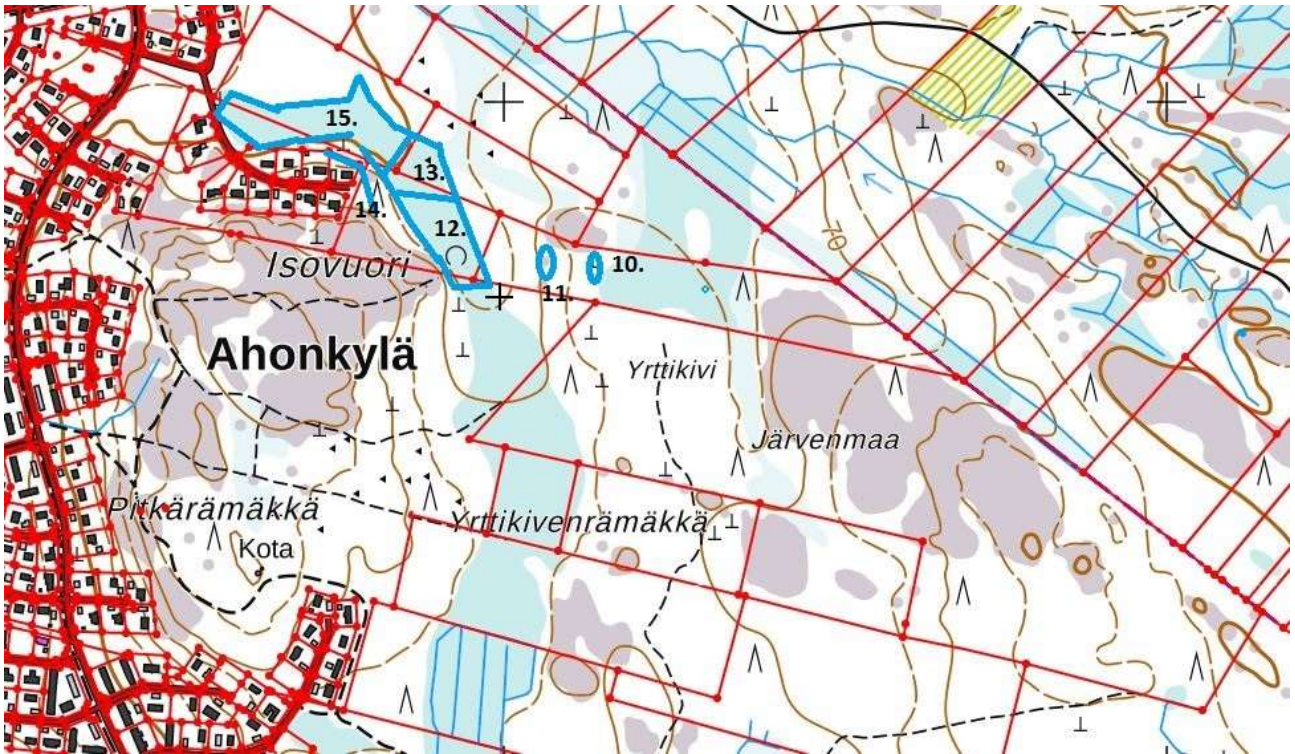
Paikallishistoriallisesti arvokas siirtolohkare.

9. Korpi ***

metsäläki



Laaja-alainen korpi, jossa esiintyy mosaiikkina kangaskorpea, muurainkorpea, aitokorpea ja varpukorpea. Kohteen eteläosa on ojituksen myötä muuntunut turvekankaaksi. Metsälain suojaama kohde.



Kartta 8. Kohteet 10-15

10. Siirtolohkareet *



Kaksi suurta siirtolohkaretta.

11. Kalliojyrkänne (*)



Pieni lähimaisemassa näkyvä jyrkänne; korkeus <2 m.

12. Korpi ***

metsälaki



Luonnontilainen korpi; kangaskorpea ja varpukorpea. Metsälain suojaama kohde.



Huonokuntoiset pitkospuut korven eteläpäässä.

13. Korpi/kangasräme *



Osin metsähakkuiden ja ojitusten muuntelemaa turvemaata. Vesitaloudeltaan arvokas vaihtumisvyöhyke luonnontilaisten korpien (Kohteet 12 ja 15) välissä. Ruskosammakon kutupaikkoina toimivia sulamisvesipainanteita.

14. Maisemapuut *



Maisemallisesti arvokkaiden mäntyjen ryhmä.

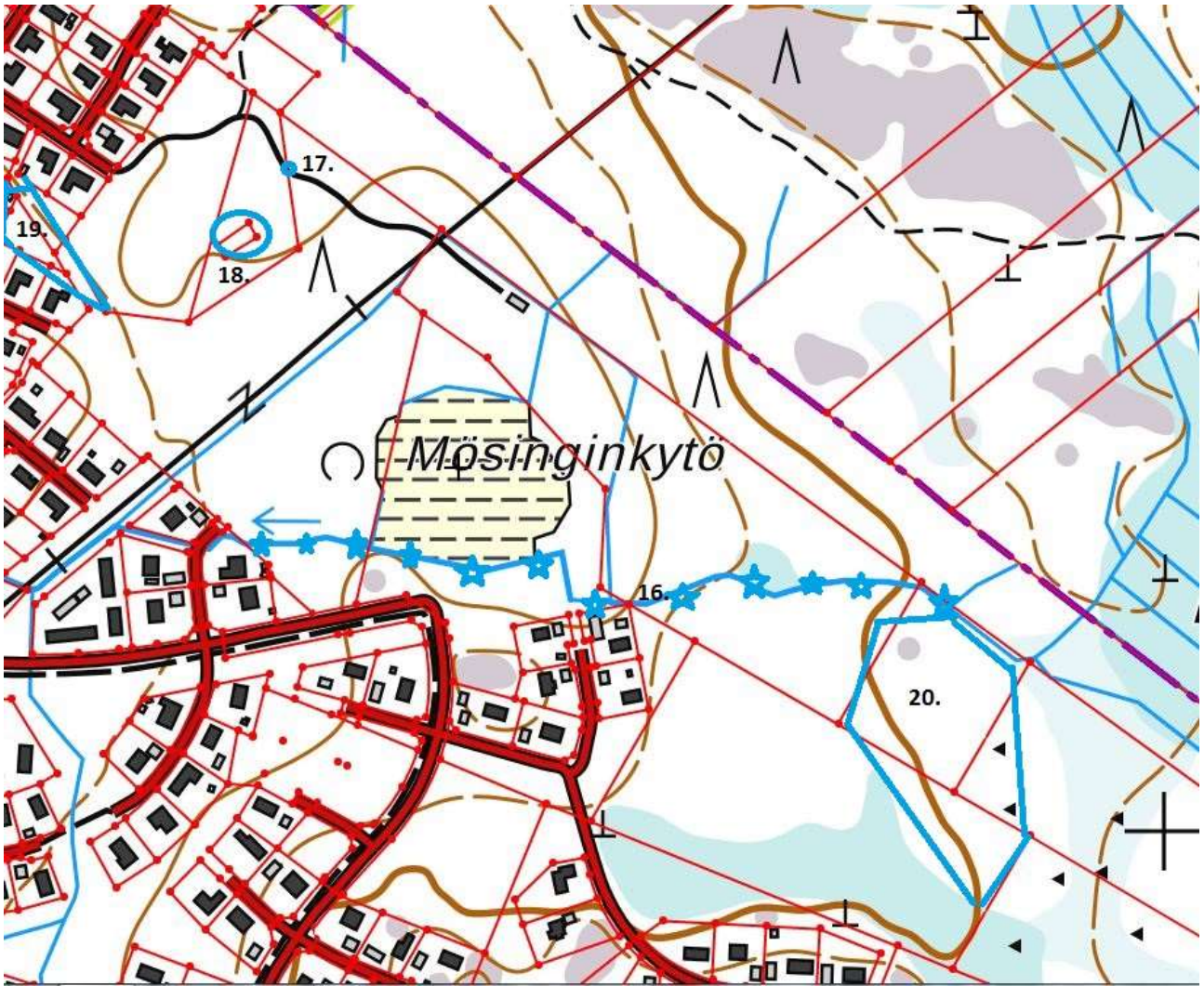
15. Korpi ***

metsäläki



Luonnontilainen korpi; kangaskorpea, muurainkorpea ja varpukorpea. Metsälain suojaama kohde.





Kartta 9. Kohteet 16-20.

16. Ojanvarsimetsä *



Ojitettu entinen puronuoma, joka toimii reunametsineen paikallisesti arvokkaana ekologisena käytävänä.

17. Maisemapuu *



Suuri mänty

18. Maisemapuut *



Virkistyskäytössä olevan polku-uran varressa oleva kangasmetsäsaareke, jossa kasvaa suuria maisemallisesti arvokkaita ylispuumäntyjä.

19. Liito-oravan levähdysalue **

luontodirektiivi



Maisemallisesti arvokas suurten puiden metsikkö. Liito-oravan käyttämä levähdysalue. Mahdollinen liito-oravan lisääntymisalue so. elinpiirin ydinalue.

20. Vanha kangasmetsä **

lintudirektiivi

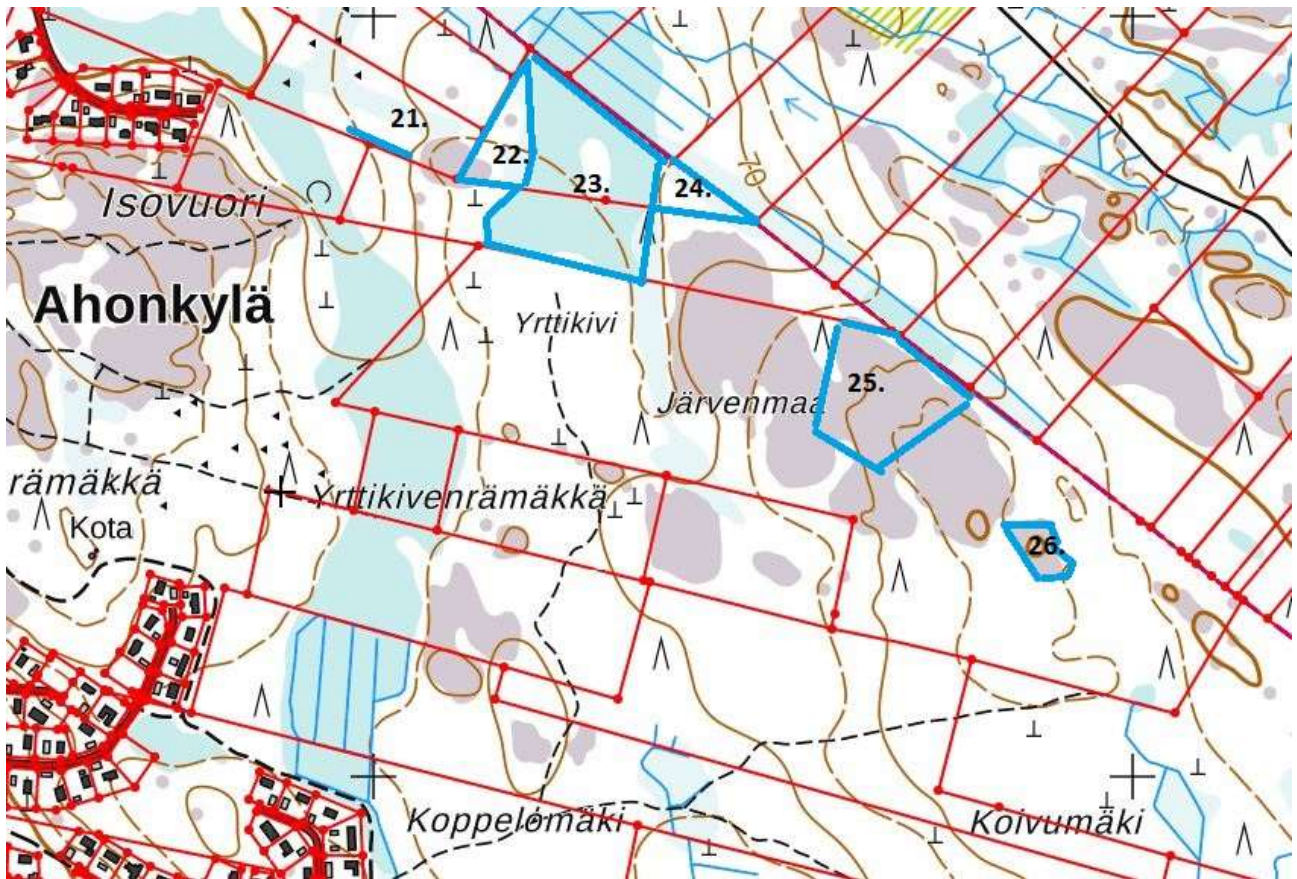


Puustoltaan vanhaa tuoretta kangasmetsää, joka on mm. pyyn, palokärjen ja pohjatikan elinpiiriä. Suuria muurahaispesiä ja jonkin verran maapuustoa ja pökkelöitä. Järeitä ylispuumäntyjä. Riistanruokintapaikka.



Kohde 20





Kartta 10. Kohteet 21-26.

21. Maisemapuut *



Vanhojen siemenpuumäntyjen rivistö

22. Vanha kangasmetsä ja karukkokangas *

uhanalaiset lajit, metsälaki



Puustoltaan vanhaa kangasmetsää ja karukkokangasta. Töyhtötiainen pesimälajina.

23. Isovarpuräme **



Luonnontilainen isovarpuräme.



Luonnontilaista isovarpurämettä kohteella 23.

24. Vanha kangasmetsä *



Pienialainen jatkumo kohteille 22 ja 23. Maapuustoa.

25. Vanha kangasmetsä **

lintudirektiivi, uhanalaiset lajit



Puustoltaan vanhaa kuivaa kangasmetsää, jossa runsaasti vanhoja ylispuumäntyjä. Metson ruokailupuita ja pesivänä uhanalainen lintulaji.

26. Vanha kangasmetsä *

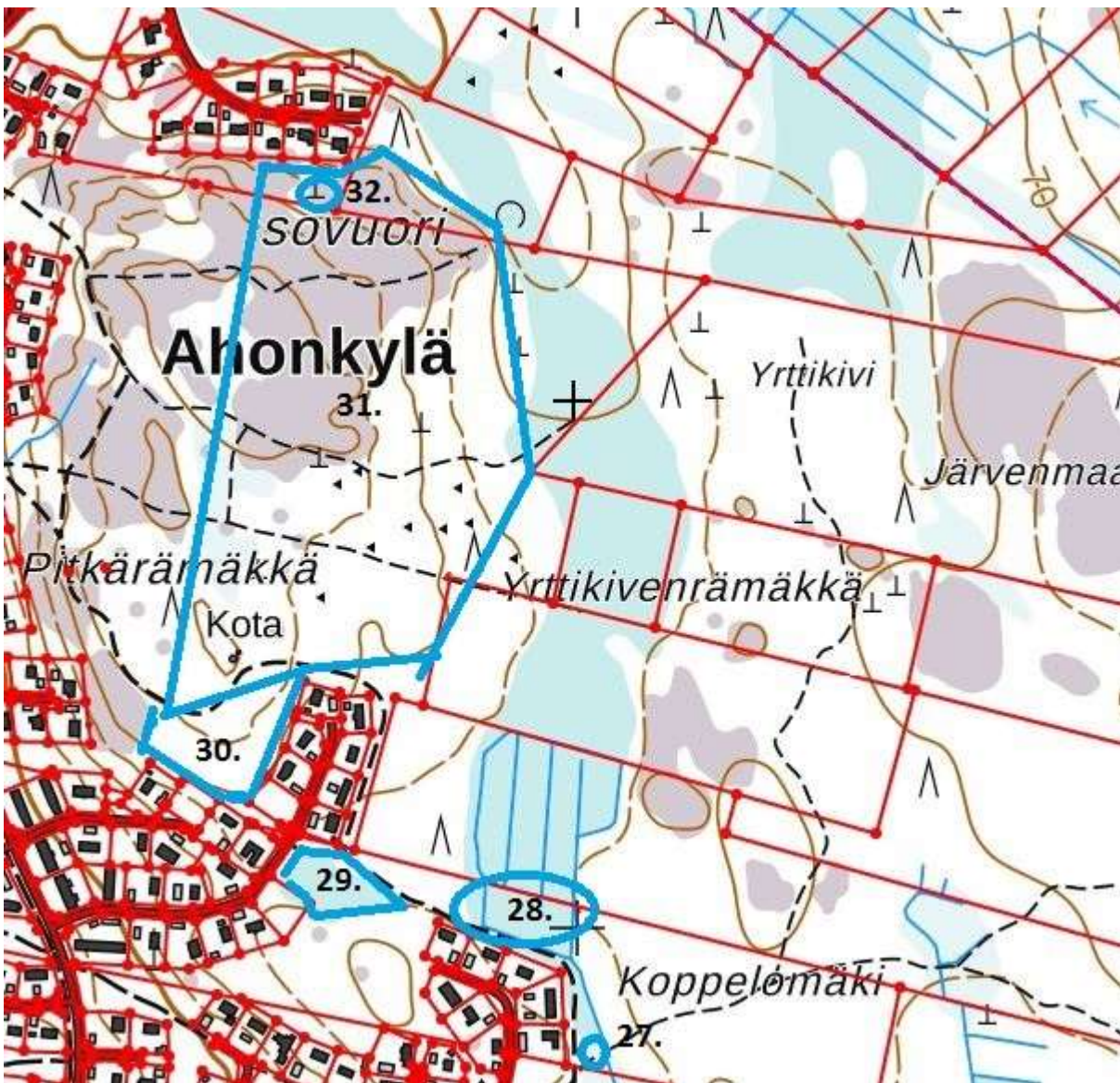
lintudirektiivi, (metsälaki)



Puustoltaan vanhaa kuivaa kangasta ja karukkokangasta. Metson ruokailupuita.



Maapuita kohteella 26.



Kartta 11. Kohteet 27-32.

27. Maisemapuu *



Maisemallisesti arvokas mänty

28. Maisemapuut *



Maisemallisesti arvokkaat suuret männyt kevyenliikenteen väylän varrella.

29. Isovarpuräme *



Pienialainen isovarpuräme, joka on suota ympäröivän rakentamisen myötä muuntumassa turvekankaaksi. Maisemakohde.

30. Vanha kangasmetsä *



Lähivirkistysalueena toimiva kangasmetsä, jossa kasvaa runsaasti vanhoja ylispuumäntyjä.

31. Isovuoren kangasmetsä ja virkistysalue **

Paikallisesti arvokas lähivirkistysalue, jossa vaihtelevarakenteinen puusto. Runsaasti polkuja ja suosittu laavupaikka.



Isovuoren laavu



Isovuoren lakialueen vanhaa mäntikköä.



Pienialaisia rämemuuntumia Isovuoren lakialueella.

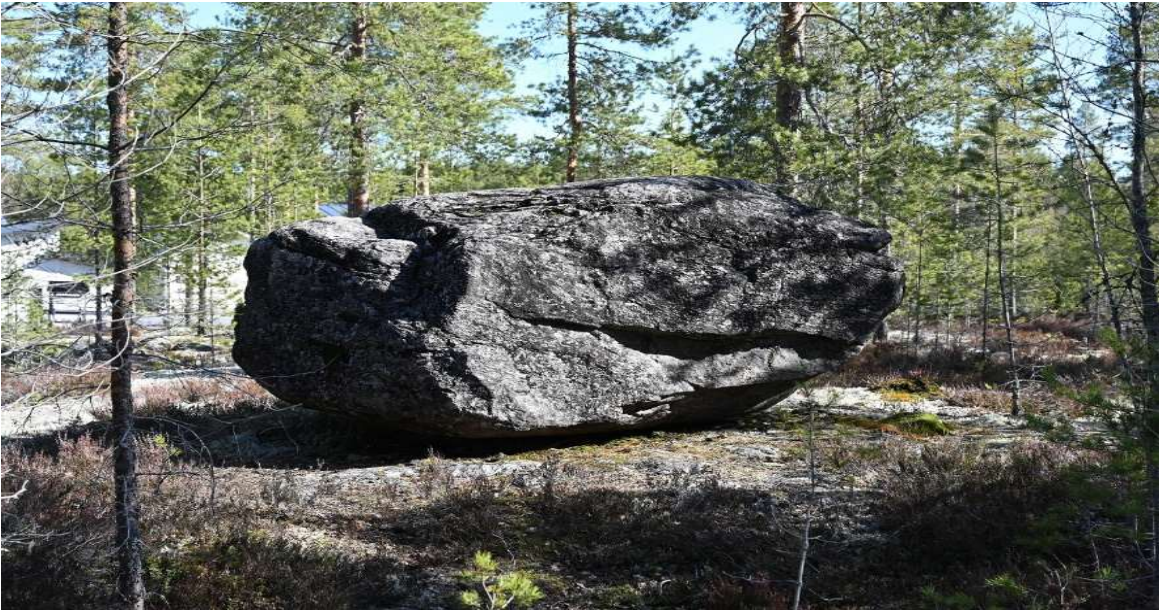


Vanhat ylispuumännyt/siemenpuut Isovuoren pohjoisosassa luovat lähimaisemaan vaihtelua.



Isovuoren pohjoisosan avokallioaluetta.

32. Siirtolohkare *



Maisemallisesti merkittävä siirtolohkare.