



# Ilmajoki

Ilmajoen kunta / Greensky Data Oy

## Greensky Data Oy:n datakeskushankkeen asemakaava

Osallistumis- ja arviointisuunnitelma

21.4.2026



## Sisällys

1.	Osallistumis- ja arviointisuunnitelman tarkoitus.....	3
2.	Suunnittelun lähtökohdat ja tavoitteet.....	3
2.1	Lähtökohdat.....	3
2.2	Asemakaavan tavoitteet.....	4
2.3	Suunnittelualueen yleiskuvaus.....	5
2.4	Datakeskuksen kuvaus ja mahdolliset vaikutukset ympäristöön.....	6
2.5	Valtakunnalliset alueidenkäyttötavoitteet.....	7
2.6	Maakuntakaava.....	7
2.7	Yleiskaava.....	10
2.8	Asemakaava.....	12
3.	Selvitykset ja vaikutusten arviointi.....	13
3.1	Työn aikana laadittavat selvitykset.....	13
3.2	Vaikutusten arviointi ja vaikutusalue.....	13
4.	Osallistuminen ja vuorovaikutus.....	13
4.1	Osalliset.....	13
4.2	Viranomaisyhteistyö.....	14
4.3	Osallistumisen ja vuorovaikutuksen järjestäminen.....	14
4.4	Tavoiteaikataulu.....	15
4.5	Yhteystiedot.....	15

# 1. Osallistumis- ja arviointisuunnitelman tarkoitus

Alueidenkäyttölain 63 §:n mukaan tulee kaavoitustyöhön sisällyttää kaavan laajuuteen ja sisältöön nähden tarpeellinen suunnitelma osallistumis- ja vuorovaikutusmenettelystä sekä kaavan vaikutusten arvioinnista. Tässä suunnitelmassa on kuvattu kaavoituksen tavoitteet, suunnittelualueen sijainti ja rajaus sekä kerrottu, miten alueen osalliset voivat vaikuttaa kaavoitukseen, ja kuinka kaavan vaikutuksia arvioidaan työn aikana.

Osallistumis- ja arviointisuunnitelmassa (OAS) on esitetty myös kaavaprosessin alustava aikataulu sekä eri päätöksentekovaiheet ja ajankohdat, jolloin suunnitelmiin voi ottaa kantaa. Suunnittelun sekä eri päätöksenteon vaiheet tarkentuvat kaavaprosessin edetessä.

Osallistumis- ja arviointisuunnitelmaa täsmennetään ja täydennetään tarvittaessa kaavatyön edetessä. Osallistumis- ja arviointisuunnitelmaan sekä kaavaprosessin aikana täydentyvään aineistoon voit käydä tutustumassa kunnan verkkosivuilla: [Vireillä olevat kaavat - Ilmajoki](#).

# 2. Suunnittelun lähtökohdat ja tavoitteet

## 2.1 Lähtökohdat

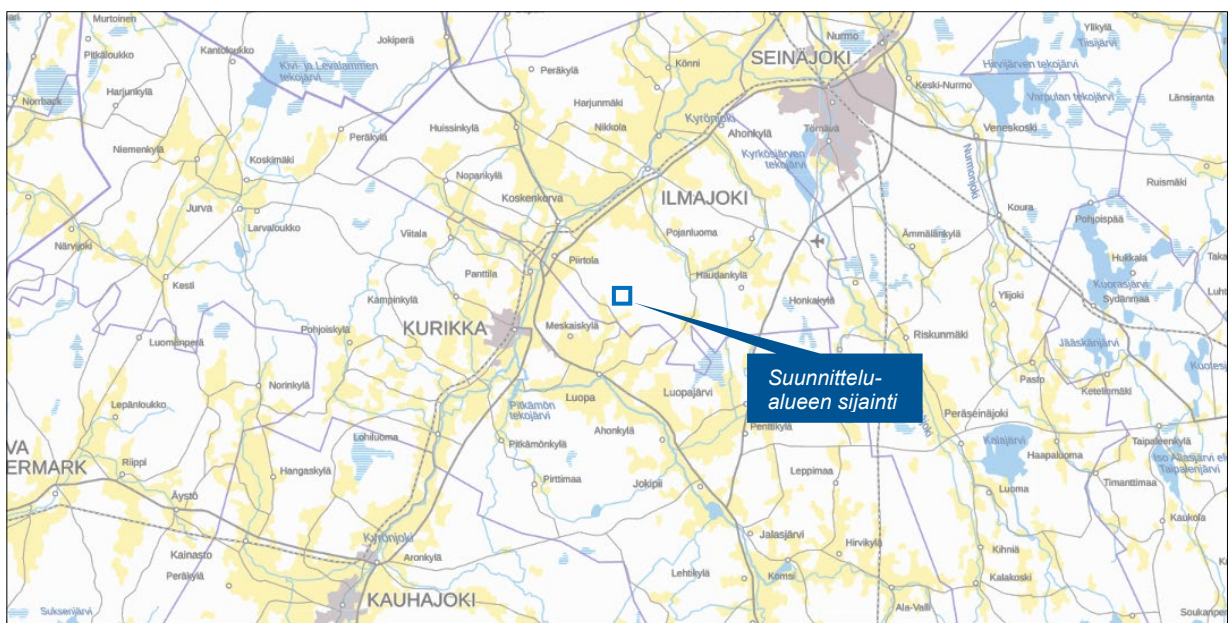
Asemakaavan laatiminen on käynnistetty Greensky Data Oy:n aloitteesta. Aloitte asemakaavoituksen käynnistämistä on tehty Ilmajoen kunnalle 5.3.2026, ja kunnanhallitus on päättänyt käynnistää asemakaavoituksen 9.3.2026.

Suunnittelualue käsittää alustavasti noin 28 hehtaarin suuruisen alueen Koskenkorvan Salviaannevan tuntumassa. Alue sijoittuu pääosin kunnan omistamille maa-alueille, ja aluerajaus voi tarkentua suunnittelun edetessä.

Kohdealue sijaitsee asemakaava-alueen ulkopuolella. Alueella ei ole voimassa olevaa yleiskaavaa, mutta yleiskaavoituksen käynnistämistä on tehty päätös 8.12.2025.

Kaavoituksen lähtökohtana on mahdollistaa uuden datakeskustoiminnan sijoittuminen alueelle hyödyntäen alueen sijaintia ja edellytyksiä. Suunnittelussa tarkennetaan alueen rajaus sekä rakennusten määrä, koko ja sijoittuminen vaikutusten arvioinnin edetessä.

Hankkeessa toimija vastaa kaavasunnittelun ja tarvittavien selvitysten hankinnasta sekä niistä aiheutuvista kustannuksista. Lisäksi hankkeeseen liittyen laaditaan kaavoitussopimus kunnan ja hanketoimijan välille. Kaavan laatimisesta vastaa Projoplan Oy yhteistyössä Ilmajoen kunnan kanssa.



Kuva 1: Suunnittelualueen sijainti.

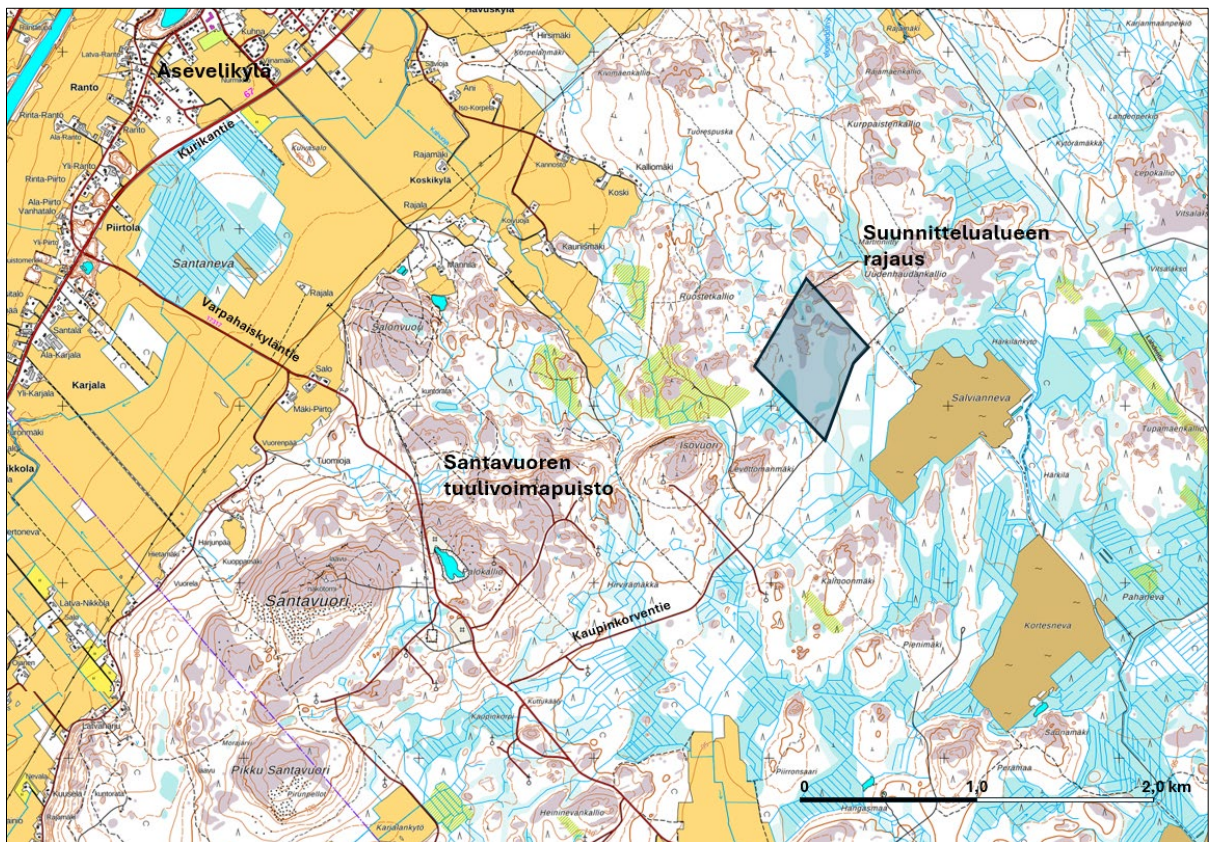
## 2.2 Asemakaavan tavoitteet

Asemakaavan tavoitteena on mahdollistaa teollisen mittakaavan datakeskuskokonaisuuden toteuttaminen alueelle. Kaavalla luodaan edellytykset arviolta noin 100 MW:n tehoisen datakeskuksen sekä siihen liittyvien toimintojen toteuttamiselle.

Hanke käsittää datakeskusrakennusten lisäksi alueen sisäiset tie- ja sähkönsiirtoyhteydet, liittynän kantaverkkoon, varavoimajärjestelmän sekä mahdollisen energiavaraston.

Tavoitteena on mahdollistaa alueen toteuttaminen vaiheittain kehittyvänä ja teknisesti korkeatasoisena infrastruktuurikokonaisuutena sekä luoda edellytykset uusille elinkeinoille ja investoinneille Ilmajoen kunnassa. Samalla varmistetaan, että kaavartarkaisu perustuu riittäviin selvityksiin ja vaikutusten arviointeihin.

Kaavoituksen aikana tarkennetaan alueen rajaus, rakennusten sijoittuminen ja mitoitus sekä arvioidaan hankkeen vaikutukset muun muassa ympäristöön, maisemaan, liikenteeseen ja yhdyskuntarakenteeseen.



Kuva 2: Suunnittelualueen sijainti.

## 2.3 Suunnittelualueen yleiskuvaus

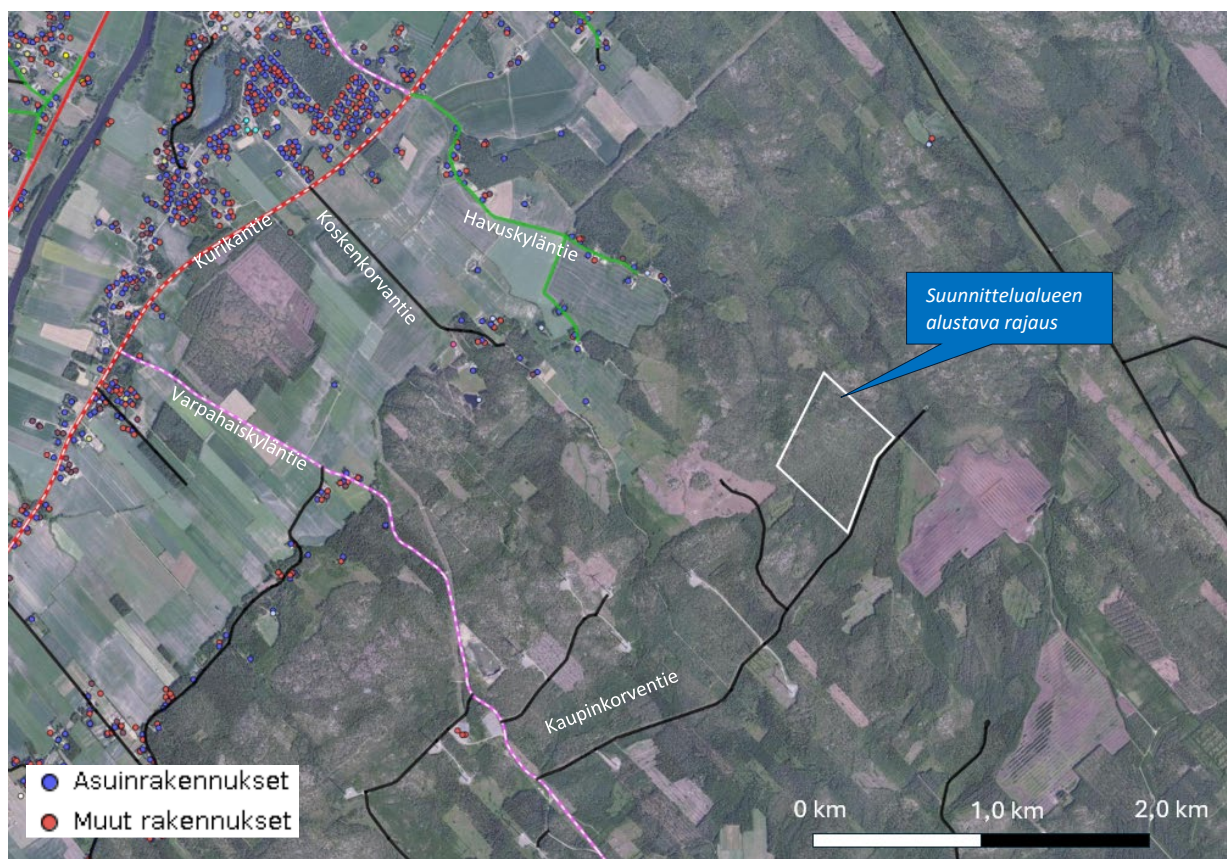
Suunnittelualue sijaitsee Ilmajoella Koskenkorvan taajaman kaakkoispuolella, noin 7 kilometrin etäisyydellä Ilmajoen keskustasta etelään. Kurikan kunnanraja sijoittuu noin 4 kilometrin etäisyydelle alueen eteläpuolelle. Alue on liikenteellisesti saavutettavissa Kurikantien kautta, joka toimii keskeisenä yhteytenä Ilmajoen keskustan, Koskenkorvan ja Kurikan välillä. Suunnittelualueelle kuljetaan Varpahaiskyläntien ja edelleen Kaupinkorventien kautta, joka palvelee myös Santavuoren tuulivoimapuiston liikennettä. Liikennemäärät alueen tieverkolla ovat maaseutualueelle tyypillisesti melko vähäisiä.

Suunnittelualue sijoittuu Salviannelle johtavan tien pohjoispuolelle. Salvianna sekä sen eteläpuolelle sijoittuvat Korttesnevan alueet ovat olleet aiemmin turvetuotantoalueita, joissa suot on kuivattu ojituksin ja turvetta on nostettu energiakäyttöön. Turvetuotannon päätyttyä alueita suunnitellaan hyödynnettäväksi uusiutuvan energian tuotannossa. Salvianna, Korttesnevan sekä niiden eteläpuolelle sijoittuvan Tuuliannevan muodostamalle kokonaisuudelle on suunnitteilla laaja aurinkovoimapuisto.

Vuonna 2016 valmistunut Santavuoren tuulivoimapuisto sijoittuu suunnittelualueen luoteispuolelle, ja alueella on yhteensä 17 toiminnassa olevaa tuulivoimalaa, joista lähin sijoittuu noin 800 metrin etäisyydelle suunnittelualueesta.

EPV Energian Oy:n 110 kV voimajohto (Alakylä–Kurikka) kulkee noin 2 km etäisyydellä suunnittelualueen luoteispuolella. Fingridin 400 kV voimajohto (Seinäjäki–Ulvila) kulkee noin 3,5 km etäisyydellä suunnittelualueen itäpuolella. Johdinkäytävien sijoittamisessa hyödynnetään mahdollisuuksien mukaan EPV Energia Oy:n kanssa yhteisiä reittejä ympäristövaikutusten minimoimiseksi.

Varsinainen suunnittelualue on rakentamatonta metsätalousaluetta ja se sijoittuu selvästi taajamarakenteen ulkopuolelle. Lähialueen asutus on harvaa ja hajautunutta, koostuen yksittäisistä asuinrakennuksista ja kyläasuksesta. Lähimmät asuinrakennukset sijoittuvat alueen luoteispuolelle, noin 1,3 km etäisyydelle Havuskyläntien, Havuskujan ja Koskenkorvantien varteen.



Kuva 3: Suunnittelualue sijoittuu metsäiseen ympäristöön.

Maisemarakenteeltaan suunnittelualue sijoittuu suljettuun metsäiseen ympäristöön, jossa näkymät ovat paikallisia ja rajautuvat pääosin ympäröivään puustoon. Alueelta ei avaudu laajoja näkymiä ympäröivään maisemaan, minkä vuoksi se ei hahmotu osaksi laajempaa maisemakokonaisuutta. Suunnittelualueelta ei myöskään ole näkymiä arvokkaiden maisema-alueiden suuntaan.

Laajemmassa alueellisessa tarkastelussa suunnittelualue sijoittuu Kyröjoen itäpuolelle, Kyrönjokilaakson viljelymaiseman ja Jalasjoen suunnan lakeusalueiden väliin kohoavalle selännealueelle. Lähiympäristön maasto on vaihtelevaa ja osin kallioista, ja sitä hallitsevat metsäiset rinteet sekä paikoin laajemmat kallioalueet. Metsät ovat pääosin talouskäytössä olevia ja rakenteeltaan vaihtelevia, sisältäen eri-ikäisiä kasvatusmetsiä ja hakkuualueita. Kallioalueiden välissä esiintyy paikoin pienialaisia suo- ja korpialueita.

Luonto- ja maisema-arvoiltaan merkittävimmät kohteet sijoittuvat pääosin suunnittelualueen ulkopuolelle. Alueen länsipuolelle, Koskenkorvan ympäristöön n. 3 km etäisyydelle sijoittuu maakunnallisesti arvokas Kurikan-Ilmajoen kulttuurimaisema. Maisema-alueen arvot perustuvat laajaan ja avoimeen Kyrönjokilaakson peltomaisemaan sekä sen selkeään vaihtumiseen metsäisempään ja korkeampaan kankaremaahan. Kyrönjokilaakson maisemaa luonnehtivat laajat peltoaukeat, selkeä jokilaakso–harjurakenne sekä perinteinen, jopea seuraileva asutus. Arvoja vahvistaa monipuolinen historiallinen kulttuuriympäristö, jossa yhdistyvät pitkä asutushistoria, maatalous, kulkureitit ja teollinen perintö, kuten Koskenkorvan tehtaat, sekä maamerkit kuten Santavuori. Alueen eteläpuolelle Kurikan kunnan puolelle n. 6 km etäisyydelle sijoittuu maakunnallisesti arvokas Jalasjoen kulttuurimaisema.

Lähiympäristössä ei ole myöskään rakennetun kulttuuriympäristön arvokohteita. Koskenkorvan taajamassa Koskenkorvan tehtaat ovat valtakunnallisesti arvokasta rakennettua kulttuuriympäristöä. Muinaisjäännösrekisterin mukaan alueelta ei tunneta arkeologisen kulttuuriperinnön kohteita.

Suunnittelualueelle tai sen lähiympäristöön ei sijoitu pohjavesialueita. Lähin I-luokan pohjavesialue sijoittuu yli 3 km etäisyydelle alueen itäpuolelle. Alueella ei ole havaittu viitteitä happamista sulfaattimaista. Maaperän ominaisuuksien ja käytettävissä olevien lähtötietojen perusteella alueen maaperä ei ole tyyppillistä sulfaattimaiden esiintymisaluetta.

## 2.4 Datakeskuksen kuvaus ja mahdolliset vaikutukset ympäristöön

Noin 28 hehtaarin suuruiselle tontille sijoittuva datakeskus on laaja, mutta luonteeltaan teollisuusrakennuksiin verrattavissa oleva tekninen kokonaisuus, jonka toiminta perustuu digitaalisen tiedon käsittelyyn ja tallentamiseen. Alueelle sijoittuu tyyppillisesti useita matalia, hallimaisia palvelinrakennuksia sekä niitä palvelevia teknisiä järjestelmiä. Rakennukset ovat ulkoasultaan melko pelkistettyjä, ja ne voidaan sovittaa ympäristöön esimerkiksi istutusten ja maaston muotoilujen avulla.

Datakeskuksen keskeisiä teknisiä osia ovat palvelinsalit, jäähdytysjärjestelmät, varavoimajärjestelmät sekä sähkönsyöttöön liittyvät rakenteet, kuten muuntamot ja sähköasemat. Toiminta ei kuitenkaan sisällä savupiippuja, prosessipäästöjä tai kemiallisia tuotantovaiheita.

Ympäristövaikutukset ovat pääosin paikallisia ja hallittavissa. Merkittävimmät vaikutukset liittyvät maisemaan, sillä rakennukset ja tekniset rakenteet muuttavat alueen ilmettä. Lisäksi jäähdytysjärjestelmät ja varavoimalaitteet voivat aiheuttaa jonkin verran melua, mutta melu on yleensä tasaista, teknisin ratkaisuin hallittavissa ja rajoittuu pääosin laitoksen välittömään lähiympäristöön. Varsinaista ilman pilaantumista ei synny normaalitilanteessa, eikä toiminta aiheuta merkittäviä päästöjä maaperään tai vesistöihin. Hulevesien hallinta suunnitellaan siten, ettei alueen kuormitus ympäristöön kasva.

Liikenteelliset vaikutukset ovat vähäisiä verrattuna muihin teollisiin toimintoihin. Datakeskus ei tuota jatkuvaa raskasta kuljetusliikennettä, vaan liikenne koostuu pääosin henkilökunnan työmatkoista sekä satunnaisista huolto- ja laitekuljetuksista. Päivittäinen työntekijämäärä on yleensä melko pieni laitoksen kokoon nähden.

Kokonaisuutena datakeskus on teknisesti kehittynyt ja pitkälti suljettu järjestelmä, jonka vaikutukset ympäristöön ovat rajattuja ja ennakoitavissa. Asianmukaisella suunnittelulla ja kaavamääräyksillä voidaan varmistaa, että

toiminta sopeutuu ympäristöönsä eikä aiheuta merkittäviä haittoja lähialueen asukkaille tai luonnonympäristölle.

Ilmajoen alue on valikoitunut datakeskuksen sijaintipaikaksi useiden sijaintiin ja toteutettavuuteen liittyvien tekijöiden perusteella. Alueella on hyvät edellytykset sähkösaannille ja liittynälle kantaverkkoon, mikä on datakeskuksen toiminnan kannalta keskeistä. Lisäksi alueella on riittävästi yhtenäistä ja rakentamiseen soveltuvaa maa-alueita, mikä mahdollistaa hankkeen toteuttamisen ilman merkittäviä maankäytöllisiä ristiriitoja.

Sijainti on logistisesti toimiva, mutta samalla riittävän etäällä tiivistä asutuksesta, mikä vähentää mahdollisia häiriövaikutuksia. Alueen maankäyttö ja ympäristö soveltuvat hyvin tämän tyyppiselle toiminnalle, eikä alueella ole sellaisia merkittäviä luonto- tai maisema-arvoja, jotka estäisivät hankkeen toteuttamisen. Kokonaisuutena alue täyttää datakeskukselle keskeiset tekniset, toiminnalliset ja ympäristölliset vaatimukset.

## 2.5 Valtakunnalliset alueidenkäyttötavoitteet

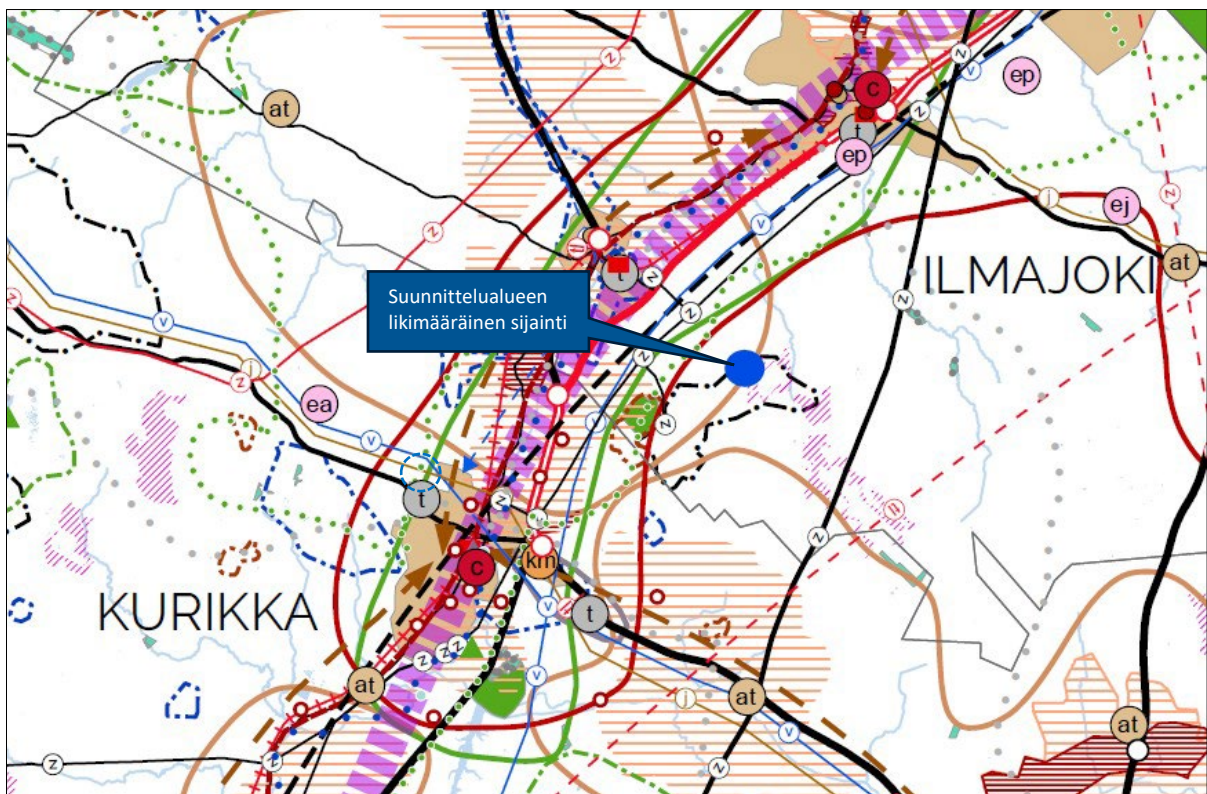
Ympäristöministeriön laatimat ja valtioneuvoston hyväksymät valtakunnalliset alueidenkäyttötavoitteet ohjaavat koko Suomen kaavoitusta. Tavoitteet ohjaavat ensisijaisesti maakunta- ja yleiskaavoitusta, mutta niiden sisältö huomioidaan tarvittavilta osin myös asemakaavassa.

## 2.6 Maakuntakaava

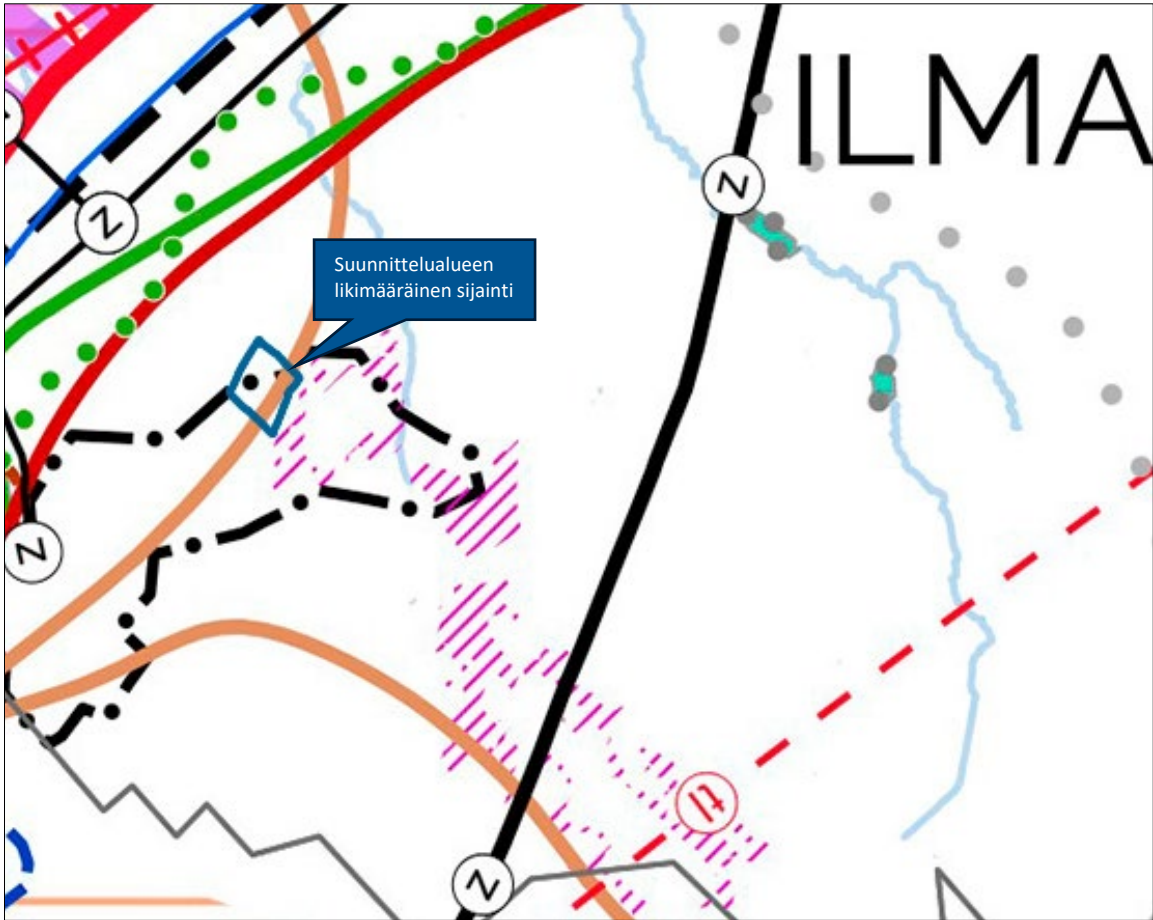
Maakuntakaava on yleispiirteinen ja maakunnan kehittämisen painopisteisiin keskittyvä alueiden käytön suunnitelma. Etelä-Pohjanmaanliitto vastaa Etelä-Pohjanmaan maakuntakaavoituksesta. Maakuntakaavassa esitetään alueidenkäytön ja yhdyskuntarakenteen periaatteet ja se ohjaa kuntien kaavoitusta.

Kaava-alueella on voimassa Etelä-Pohjanmaan maakuntakaava 2050. Etelä-Pohjanmaan maakuntavaltuusto hyväksyi kaavan kokouksessaan 16.9.2024 (§22). Maakuntakaavan voimaantulo on kuulutettu 20.12.2024.

Suunnittelualue sijoittuu maakuntakaavan mukaiselle *ruoantuotannon ydinvyöhykkeelle, turvetuotantoon soveltavalle alueelle sekä tuulivoimaloiden alueelle*.






Kuva 4: Ote Etelä-Pohjanmaan maakuntakaavasta 2050.



Kuva 4: Ote Etelä-Pohjanmaan maakuntakaavasta 2050. Alustava suunnittelualueen raja sinisellä. Fingridin 400 kV voimajohto kulkee alueen itäpuolella.

Aluetta koskevat maakuntakaavamerkinnot ja -määräykset:

	<b>RUOANTUOTANNON YDINVYÖHYKE</b>
<b>MERKINNÄN KUVAUS</b>	Merkinällä osoitetaan maaseutuasumisen ja ruoantuotannon ydinalueita laajojen yhtenäisten peltoalueiden yhteydessä. Alueet kuvaavat ruoantuotannon huoltovarmuuden kannalta keskeisiä alueita.
<b>SUUNNITTELU- MÄÄRÄYS</b>	Alueen kehittämisessä ja suunnittelussa tulee tukea maaseutuasumisen sekä maa- ja metsätalouden ja muiden maaseutuelinkeinojen toiminta- ja kehittämisedellytyksiä. Laajojen yhtenäisten metsä- ja peltoalueiden säilymistä maaseutuelinkeinojen käytössä tulee edistää. Liikennejärjestelmän kehittämisessä on huomioitava maaseutuelinkeinojen vaatima maatalouskone- sekä raskas liikenne. Alueella syntyvää biomassojen käyttöä biokaasuksi pyritään edistämään.

	<b>TURVETUOTANTOON SOVELTUVA ALUE</b>
<b>MERKINNÄN KUVAUS</b>	Merkinnällä osoitetaan turvetuotantoon soveltuvia suoalueita. Turpeenoton laajuus ja sijainti alueella määräytyy tuotantoaluekohtaisen suunnittelun ja ympäristöluvan perusteella.
<b>SUUNNITTELU-MÄÄRÄYS</b>	Yksityiskohtaisemmassa suunnittelussa tulee huomioida turvetuotannon vaikutukset asutukseen. Alueen käyttöönoton suunnittelussa on kiinnitettävä erityistä huomiota vesiensuojelumenetelmien tehokkuuteen ja valuma-alueella yhtäaikaaisesti tuotannossa olevien alueiden määrään siten, että turvetuotanto osaltaan ottaa huomioon vesienhoidon toimenpideohjelmissa asetetut tavoitteet ja edistää niiden toteutumista. Suunnittelussa on huomioitava tuotantoalueiden yhteisvaikutukset vesistöihin ja valuma-alueen kokonaiskuormitus, sekä tarvittaessa vaiheistettava tuotantoa huomioiden alapuolisten vesistöjen tila. Suunnittelussa tulee selvittää happamien sulfaattimaiden esiintyminen ja suunnitella tuotanto siten, ettei se aiheuta merkittävää hapanta huuhtoumaa.
	<b>TUULIVOIMALOIDEN ALUE</b>
<b>MERKINNÄN KUVAUS</b>	Merkinnällä osoitetaan seudullisesti merkittävä tuulivoiman tuotantoon soveltuva alue, jolla tarkoitetaan vähintään seitsemän (7) teollisen kokoluokan tuulivoimalan muodostamaa kokonaisuutta. Alueen tuulivoimaloiden kokonaismäärä ja sijainti, sekä
	alueelle sijoitettavien tuulivoimaloiden korkeus ja voimalateho määritellään yksityiskohtaisemmassa suunnittelussa.

Koko maakuntaa koskevista suunnittelumääräyksistä kaava-alueita koskevat erityisesti seuraavat määräykset:

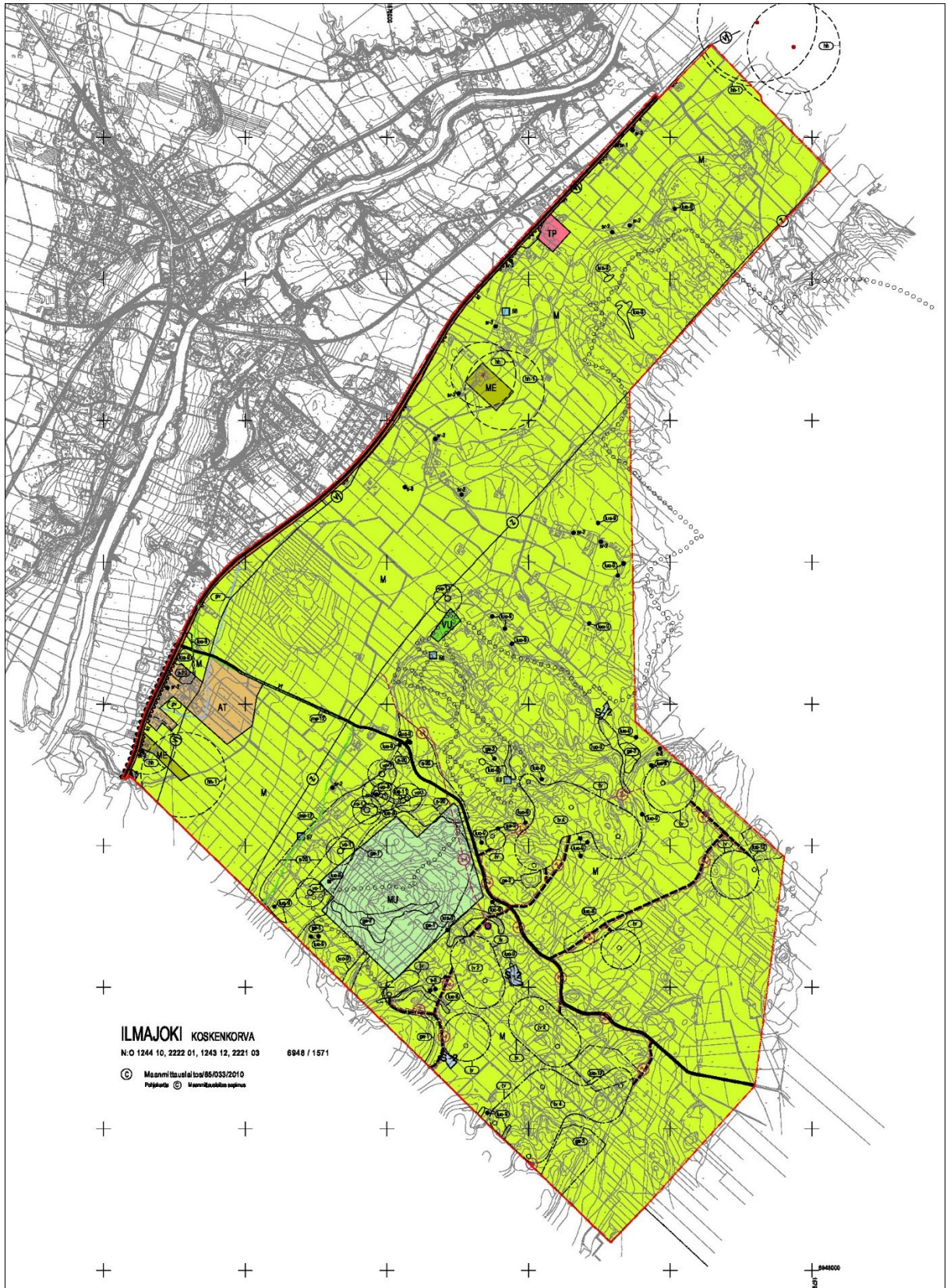
**Liikenne:** Liikenneväylien ja liittymien suunnittelussa ja toteutuksessa tulee huomioida vaikutukset ympäröivään maankäyttöön sekä kulttuuriympäristö-, maisema-, luonto- ja virkistysarvoihin. Lisäksi on huomioitava ulkoilureittien ja ekologisen verkoston kannalta tärkeiden viheryhteyksien jatkuvuuden turvaaminen. Tarkemmassa suunnittelussa tulee kiinnittää huomiota eri kulkumuotojen erottamisen ratkaisuihin niin, että nopeusrajoitukset ja liikennemäärät huomioiden luodaan liikenneturvallisuuden kannalta hyvää ja viihtyisää liikenneympäristöä.

**Ekologiset yhteydet:** Maankäytön suunnittelussa on tunnistettava alueen ekologiset yhteydet ja turvattava ne tavalla, joka mahdollistaa lajiston liikkumis- ja levittäytymismahdollisuudet. Tunnistettujen ekologisten yhteyksien alueella olevat nykyiset maa- ja metsätalousalueet tulee lähtökohtaisesti säilyttää maa- ja metsätalouskäytössä.

**Sähkönsiirto:** Sähkönsiirtolinjojen toteutuksessa ei tule aiheuttaa merkittäviä haittavaikutuksia kulttuuriympäristön ja maiseman kannalta arvokkaisiin alueisiin eikä virkistys-, luonnonsuojelu- ja Natura 2000 -alueisiin. Sähkönsiirtolinjat tulee toteuttaa maa- ja metsätalouden, asutuksen sekä luonnon monimuotoisuuden kannalta mahdollisimman vähäisin vaikutuksin. Määräys koskee vähintään 110 kV voimajohtoja. Energiantuotantoalueiden ja energian varastointialueiden suunnittelussa on ensisijaisesti selvitettävä mahdollisuus toteuttaa sähkönsiirto kokonaan tai osittain maakaapelein. Muutoin liittäminen sähköverkkoon on pääsääntöisesti keskitettävä samaan tai olemassa olevaan johtokäytävään ja yhteispylväisiin yhteistyössä muiden energiantuotannon toimijoiden kanssa.

**Happamat sulfaattimaat:** Alueidenkäytön suunnittelun tulee perustua riittävään tietoon happamien sulfaattimaiden sijainnista ja laadusta sekä niiden aiheuttamista riskeistä. Uusi merkittävä toiminta tulee sijoittaa niin, että vältytään lisäämästä kuivaustarvetta erityisesti kaikkein ongelmallisimmilla alueilla.





Kuva 6: Ote Koskenkorvan yleiskaavan 1. vaiheesta.



Kuva 7: Ote Koskenkorvan yleiskaavan 2. vaiheesta. Yleiskaava käsittelee laajemmin Koskenkorvan taajaman maankäyttöä. Yleiskaava on tullut voimaan vuonna 2018.

## 2.8 Asemakaava

Suunnittelualueella tai sen välittömässä läheisyydessä ei ole voimassa tai vireillä olevia asemakaavoja. Suunnittelualueella lähin voimassa oleva asemakaava sijaitsee Koskenkorvan Asevelikylässä sekä Västilässä.

## 3. Selvitykset ja vaikutusten arviointi

### 3.1 Työn aikana laadittavat selvitykset

Asemakaavatyön aloitusvaiheessa on tunnistettu ainakin seuraavat selvitystarpeet. Selvitystarpeita tarkennetaan tarvittaessa kaavaprosessin yhteydessä käytävän viranomaisyhteistyön sekä muilta osallisilta saadun palautteen perusteella.

- Luontoselvitys
- Hulevesiselvitys
- Liikenneselvitys
- Arkeologinen inventointi
- Ilmastovaikutusten arviointi (sis. hiilitaselaskelma)
- Rakennettavuusselvitys
- YVA-tarveharkinta
- Selvitys/Suunnitelma kuntatekniikan/infran järjestämisestä

### 3.2 Vaikutusten arviointi ja vaikutusalue

Asemakaavan vaikutusten arviointi tehdään yhteistyössä kunnan viranhaltijoiden ja työhön osallistuvien asiantuntijoiden kanssa. Vaikutusten arvioinnissa hyödynnetään aluetta koskevia selvityksiä sekä osallisilta saatavaa palautetta. Vaikutusten arviointi raportoidaan valmistelu- ja ehdotusvaiheen kaavaselostuksessa.

AKL 9 § ja MRA 1 § mukaisesti vaikutuksia arvioidaan suhteessa:

- 1) ihmisten elinoloihin ja elinympäristöön,
- 2) maa- ja kallioperään, veteen, ilmaan ja ilmastoon,
- 3) kasvi- ja eläinlajeihin, luonnon monimuotoisuuteen ja luonnonvaroihin,
- 4) alue- ja yhdyskuntarakenteeseen, yhdyskunta- ja energiatalouteen sekä liikenteeseen,
- 5) kaupunkikuvaan, maisemaan, kulttuuriperintöön ja rakennettuun ympäristöön,
- 6) elinkeinoelämän toimivan kilpailun kehittymiseen.

Lähtökohtana alueen suunnittelussa ja toteutuksessa on, ettei toiminnasta aiheudu elinympäristön laadun heikkenemistä lähialueen asuinrakennuksille, loma-asunnoille tai muille herkille toiminnoille. Suunnittelussa kiinnitetään erityistä huomiota toimintojen sijoitteluun erityisesti aurinkovoimahankkeen läheisyydessä, liikennejärjestelyihin, melu- ja ympäristövaikutusten hallintaan sekä riittävien suoja- ja viheralueiden muodostamiseen.

Asemakaavan vaikutusten arviointi tarkentuu suunnittelun edetessä ja perustuu laadittaviin selvityksiin sekä kaavaprosessin aikana osallisten ja viranomaisten kanssa käytävään vuoropuheluun. Arviointia täydennetään kaavaluonnos- ja kaavaehdotusvaiheessa saadun palautteen perusteella.

## 4. Osallistuminen ja vuorovaikutus

### 4.1 Osalliset

Osallisilla on oikeus ottaa kantaa kaavojen valmisteluun, arvioida sen vaikutuksia ja lausua kaavoista mielipiteensä (AKL 62 §). AKL 62 § mukaan osallisia ovat kaava-alueiden ja sen vaikutusalueen maanomistajat, asukkaat, alueella toimivat yritykset ja elinkeinon harjoittajat ja työssäkäyvät eli kaikki ne, joiden asumiseen, työntekoon tai muihin oloihin kaavat saattavat huomattavasti vaikuttaa. Osallisia ovat myös ne viranomaiset, yhdistykset, järjestöt ja yhteisöt, jotka toimivat alueella tai joiden toimialaa kaavassa käsitellään.

Keskeisiä osallisia ovat ainakin:

- kaava-alueen ja siihen rajoittuvan alueen kiinteistönomistajat sekä ne, joiden asumiseen, työntekoon tai muihin oloihin kaava saattaa huomattavasti vaikuttaa
- lähialueen asukkaat
- kunnan hallintokunnat ja asiantuntijatahot

Muita viranomaisia ja yhteistyötahoja ovat:

- Etelä-Pohjanmaan elinvoimakeskus
- Pohjanmaan elinvoimakeskus
- Lupa- ja valvontavirasto
- Etelä-Pohjanmaan liitto
- Alueellinen vastuumuseo (Seinäjoen museot)
- Fingrid Oy / Etelä-Pohjanmaan alueverkko Oy
- Ilmajoen vesihuoltolaitos
- Lakeuden vesi Oy
- EPV Energia Oy
- Etelä-Pohjanmaan pelastuslaitos

Ilmajoen kunnan hallintokunnat:

- tekninen johtaja
- rakennustarkastaja
- kunnallistekniikan päällikkö
- ympäristöinsinööri
- elinvoimapäällikkö
- sivistys- ja hyvinvointijohtaja

## 4.2 Viranomaisyhteistyö

Kaavaprosessin yhteydessä järjestetään viranomaisneuvottelut kaavan aloitusvaiheessa sekä tarvittaessa kaavan ehdotusvaiheessa (AKL 66 §, MRA 18 §). Lisäksi viranomaisilta pyydetään lausunnot luonnos- ja ehdotusvaiheissa.

## 4.3 Osallistumisen ja vuorovaikutuksen järjestäminen

Osallistumis- ja arviointisuunnitelmaan ja kaavan valmisteluaineistoon (selostusluonnos, havainnekuva, kaava-luonnos) voi tutustua kunnan verkkosivuilla osoitteessa: <https://ilmajoki.fi/asuminen-ja-ymparisto/kaavoitus-ja-mittaus/vireilla-olevat-kaavat/>.

### **Kaavan aloitusvaihe ja vireilletulo**

Asemakaavan laatiminen on käynnistetty Greensky Data Oy:n aloitteesta. Aloite asemakaavoituksen käynnistämisestä on tehty Ilmajoen kunnalle 5.3.2026, ja kunnanhallitus on päättänyt käynnistää asemakaavoituksen 9.3.2026.

### **Osallistumis- ja arviointisuunnitelma:**

Palaute: Osallistumis- ja arviointisuunnitelmasta voi antaa palautetta kunnan kirjaamoon, kirjaamo@ilmajoki.fi tai PL 23, 60801 ILMAJOKI

### Valmisteluvaihe

Kaavaluonnos ja kaavan lähtötiedot asetetaan nähtäville 30 päivän ajaksi kunnan verkkosivuille ja kaavoitustoi-  
meen. Nähtävillä olosta ilmoitetaan Ilmajoki-lehdessä sekä kunnan verkkosivuilla ja ilmoitustaululla.

Mielipide: Kaavaluonnoksesta voi jättää kirjallisen mielipiteen nähtävillä olon aikana kunnan kirjaamoon, kir-  
jaamo@ilmajoki.fi tai PL 23, 60801 ILMAJOKI

### Kaavaehdotusvaihe

Kaavaehdotuksen valmistelu: Kaavaehdotus asetetaan julkisesti nähtäville 30 vrk ajaksi kunnan verkkosivuille ja  
kaavoitustoiimeen. Nähtävillä olosta ilmoitetaan Ilmajokilehdessä sekä kunnan verkkosivuilla ja ilmoitustaululla.

Muistutus: Kaavaehdotuksesta voi jättää kirjallisen muistutuksen nähtävillä olon aikana kunnan kirjaamoon, kir-  
jaamo@ilmajoki.fi tai PL 23, 60801 ILMAJOKI

### Kaavan hyväksyminen

Kaavan hyväksyy kunnanhallitus. Hyväksymispäätöksestä on mahdollista valittaa Vaasan hallinto-oikeuteen.

### Voimaantulo

Kaava tulee voimaan, kun hyväksymispäätöstä koskeva päätös on lainvoimainen ja se on kuulutettu.

## 4.4 Tavoiteaikataulu

Kaavaprosessin vaihe	Tavoiteaikataulu
Osallistumis- ja arviointisuunnitelma (OAS)	4 / 2026
Kaavaluonnos	6–8 / 2026
Kaavaehdotus	10 / 2026
Kaavan hyväksyminen	12 / 2026

## 4.5 Yhteystiedot

### Ilmajoen kunta

Henrik Turja, maankäyttöpäällikkö  
Ilkantie 17, PL 20, 60801 Ilmajoki  
puh. 044 4191 339  
etunimi.sukunimi@ilmajoki.fi

### Kaavaa laativa asiantuntija

Arkkitehti Petri Tuormala, Projoplan Oy  
Pieni Roobertinkatu 16, 00120 Helsinki  
p. +358 40 575 61 07  
petri.tuormala@projo.fi  
[www.projoplan.fi](http://www.projoplan.fi)