



## Ilmajoen kunta Ahonkylän osayleiskaava

### Luonto- ja maisemaselvitys



Hohtosinisiiپی (*Polyommatus icarus*)

## Esipuhe

Tämä luontoselvitys on tehty Ilmajoen kunnan toimeksiannosta. Selvitys käsittelee Ahonkylän osayleiskaavan alueen luonto- ja maisema-arvoja yleiskaavatasoisesti. Erityishuomiota on kiinnitetty alueen erityispiirteisiin metsäisen asutusvaltaisen Ahonkylän rinteiden ja maatalousvaltaisen lakeuden rajapinnassa. Luontoarvoissa huomio kiinnittyy erityisesti metsälain, vesilain ja luonnonsuojelulain luontotyypeihin ja elinympäristöihin sekä EU:n luonto- ja lintudirektiivien kasvi- ja eläinlajeihin. Luontoselvityksen on tehnyt kevään ja kesän 2005 kuluessa FM, tekn. Kai Vuorinen. Työhön ovat osallistuneet myös suunnittelijat Anne Eriksson ja Mirja Saarinen.

Kaikki valokuvat on ottanut Kai Vuorinen.

### Yhteystiedot

Maa ja Vesi Oy  
Ilmarisenkatu 18  
20520 Turku  
Kotipaikka Helsinki  
Y-tunnus 0196118-8  
Puhelin (02) 510 0500  
Faksi (02) 510 0501  
maajavesi.poyry.fi

Maa ja Vesi Oy

Kai Vuorinen  
projektipäällikkö

Anne Eriksson  
suunnittelija

Copyright © Maa ja Vesi Oy

Kaikki oikeudet pidätetään. Tätä asiakirjaa tai osaa siitä ei saa kopioida tai jäljentää missään muodossa ilman Maa ja Vesi Oy:n antamaa kirjallista lupaa. Copyright on myös tilaajalla, Ilmajoen kunnalla, hankkeen tarvitsemassa laajuudessa.

## Sisältö

### Esipuhe

### Yhteenveto

|          |  |           |
|----------|--|-----------|
| <b>1</b> | <b>JOHDANTO</b>  | <b>2</b>  |
| <b>2</b> | <b>YLEISTÄ</b>   | <b>2</b>  |
| 2.1      | Sijainti   | 2         |
| 2.2      | Luonnon peruspiirteet  | 2         |
| 2.3      | Maisema  | 4         |
| 2.3.1    | Topografia   | 4         |
| 2.3.2    | Maa- ja kallioperä   | 4         |
| 2.3.3    | Maisemakuva  | 5         |
| 2.3.4    | Tilallisuus ja näkymät   | 6         |
| 2.3.5    | Kulttuurimaisema   | 7         |
| 2.4      | Arvokas maisema-alue; Ilmajoen Alajoki                               | 8         |
| 2.4.1    | Identiteettitekijät, virkistysarvot, rakentamiseen soveltuvat alueet | 9         |
| 2.5      | Vesistöt   | 9         |
| 2.5.1    | Vesistöt yleensä   | 9         |
| 2.5.2    | Aiemmin inventoidut luontokohteet                                    | 10        |
| 2.6      | Pienilmasto  | 10        |
| 2.7      | Eläimistö  | 11        |
| 2.7.1    | Nisäkkäät  | 11        |
| 2.7.2    | Linnusto   | 11        |
| 2.7.3    | Muu lajisto  | 11        |
| 2.8      | Uhanalaisuus   | 12        |
| <b>3</b> | <b>KASVILLISUUSALUEET</b>  | <b>12</b> |
| 3.1      | Menetelmät   | 12        |
| 3.2      | Suunnittelualan luonto ja maisema alueittain                         | 12        |
| 3.3      | Luontokohteiden kohdekuvaukset                                       | 14        |
| 3.4      | Maisema-alueiden kohdekuvaukset                                      | 18        |
| 3.5      | Luonnonympäristön kulutuskestävyys                                   | 19        |
| <b>4</b> | <b>TULOKSET</b>  | <b>19</b> |

### Liitteet

Liite 1: Luonto- ja maisemaselvityskartta MK 1:20 000

Liite 2: Yrttikivenrämärän kohdekuvaus

Liite 3: Mösinginkytön kohdekuvaus

## 1 JOHDANTO

Tämä luontoselvitys on tehty Ilmajoen kunnan toimeksiannosta. Se käsittelee luonto- ja maisema-arvoja Ahonkylän osayleiskaavan alueella. Luontoselvityksestä vastaa FM Kai Vuorinen. Selvitykseen osallistuvat muut työryhmän jäsenet ovat suunnittelijat Anne Eriksson ja Mirja Saarinen.

Selvityksen laadinta on aloitettu maastotöiden osalta toukokuussa 2005. Lähtötietojen keruun jälkeen tehtiin ensimmäinen maastokäynti touko- ja kesäkuun vaihteessa. Silloin tarkistettiin lintu-, eläin-, maisema- ja kasvihavainnot. Työtä jatkettiin maastotyön osalta kasvillisuus-, luontotyyppi- ja maisemahavainnoin elokuun ensimmäisellä viikolla 2005. Tämän jälkeen laadittiin selvitysalueesta aluejakoa ja kohteita esittelevä havainnollinen kartta.

Luontoselvityksessä on selvitetty alueen kasvillisuutta, eläimistöä ja maisemia huomioiden luonnonsuojelulain (4 luku 29 §), vesilain (1 luku 15a § ja 17a §) ja metsälain (3 luku 10 §) mukaiset arvokkaat luontokohteet. Myös alueelta saadut uhanalaishavainnot samoin kuin EU:n direktiivien mukaiset lajit ja elinympäristöt huomioidaan. Uhanalaishavaintojen ja mahdollisten muiden suojelualue tietojen osalta on oltu yhteydessä Ilmajoen kuntaan. Suomen ympäristökeskuksen Hertta-tietokannasta on lisäksi tarkistettu alueen uhanalaishavaintorekisteri ja muut ks. tietokannassa olevat luontokohteet. Eräänä tärkeimmistä tietolähteistä on ollut *Ilmajoen kunnan luontoselvitys* vuodelta 1988 (Ilmajoen kunnan ympäristönsuojelulautakunnan julkaisuja 1, 1988).

## 2 YLEISTÄ

### 2.1 Sijainti

Ahonkylä on Ilmajoen kunnan eräs Seinäjokea lähinnä olevista kylistä. Se sijoittuu siten kunnan koillisrajalle. Ahonkylän alueen keskeiset ydinalueet ovat luonnonmaantieteellisessä mielessä Tuomiluoma ja sen ympäristön peltoalueet sekä Isovuori ja sen ympäristömetsät. Tuomiluoma laskee kohden länttä saavuttaen noin viiden kilometrin päästä Kyrönjoen. Isovuori on nimensä mukaisesti korkea kallioinen mäki-alue, jossa männikköisyys on vallitsevaa.

Toiminnallisesti Ahonkylän ydinaluetta ovat kantatie 67 (ns. Seinäjoentie) ja Tuomikylään johtava Tuomikyläntien varsi (tie nro 17404). Ahonkylän taajama sijoittuu näiden kahden tien itä-koillispuolelle. Ahonkylästä on noin vartin ajomatka esim. Seinäjoen keskustaan.

### 2.2 Luonnon peruspiirteet

Ahonkylän alue sijoittuu Suomen kasvimaantieteellisessä aluejaossa etelä-boreaalisten metsien alueelle. Keski-boreaalisen vyöhykkeen tunnuspiirteet tosin täyttyvät suunnittelualueen lukuisten soistuneiden turvemaiden osalta mm. Pitkärämäkkä, Yrttikivenrämäkkä sekä muutama muu pienialaisempi suopursua ja mäntyä kasvava korpisuo. Vastaavanlaisia korpisoita on erityisesti täältä Suomenselän alueen suuntaan.

Etelä-boreaalinen metsäkasvillisuus on yleisesti Ahonkylän alueella MT tai OMT-tyyppiä. Hyvin pienialaisia lehtolaikkuja (OMaT) on muutamain paikoin, lähinnä vanhoissa kuusi- lehtipuu- tai sekametsissä. Myös puronvarsien lehtipuualueet ovat lehtomaisia.

Luonnon perustyyppinä on siten mustikkaa, puolukkaa, käenkaalta, oravanmarjaa, ja kevätipippoa kasvavat tuoret (MT) tai lehtomaiset (OMT) metsät. Kuivat kankaat (VT) sijoittuvat mäki-alueille, joissa on tasaista mäntykangasta varvikkoineen (mm. puolukka, kanerva, variksenmarja ja suopursu) ja karukkokankaat (variksenmarja, palleroporonjäkälä, harmaaporonjäkälä ja kynsisammal) alueet (CIT) sijoittuvat kallioalueiden avokallioille.

Suunnittelualan eläimistö on laajalla alueella tavanomainen. Tämä johtuu siitä, että elinympäristö on voimakkaasti kaksijakoinen. Peltoalueella on pieniä jyrksijöitä, niiden ojissa sammakoita sekä vastaavasti metsäalueella enenevässä määrin lintuja, rusakoita, hirviä ja oravia. Yhdessä rehevässä kuusikkoisessa sekametsässä havaittiin myös yksi liito-oravan reviiri. Ahonkylän alueen moninaisuutta lisäävät ehdottomasti Isovuoren karukkokallio ja Tuomiluoman rehevät reunusalueet. Muutamat niityt ja hevoslaitumet sävyttävät alueen ympäristöä Lutakossa (radanvarrella) ja Knuutti-Nikkolassa (Knuuttilanmäki).



Kuva 1. Ahonkylän korkeimman kallion (taso 75,2m) tuntumaan nousee jatkuvasti lisää omakotitaloja.

## **2.3 Maisema**

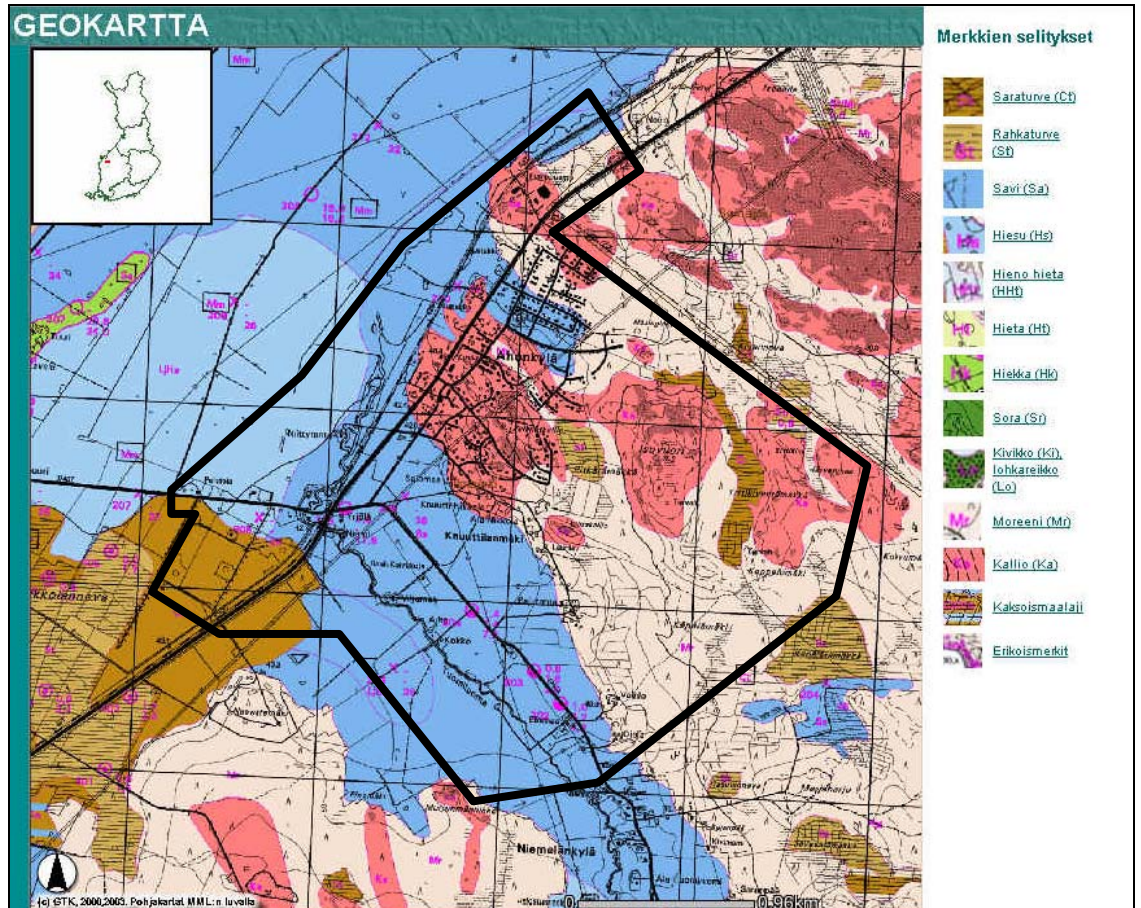
### **2.3.1 Topografia**

Suunnittelualueella korkeuserot vaihtelevat vähän, joskin kumpuileva maisema on miellyttävä. Korkeimmillaan alueen pinnanmuodot nousevat suunnittelualueen keskiosassa, Isovuorella, jossa päästään noin 75 metrin korkeudelle. Kyseisellä paikalla on myös vanha kolmiomittaustorni. Alavimmillaan korkeustaso on aivan Ahonkylän pohjoisosassa Tuomiluoman varrella, noin 41 metrissä. Relatiiviset korkeuserot ovat koko alueella kohtalaiset eli suurimmillaan 10 metrin luokkaa erityisesti Isovuoren lähetyvillä. Korkeustaso Isovuoren itäpuolella vaihtelee 70 metrin tason molemmin puolin. Yleinen maanpinnan viettosuunta (samalla myös Tuomiluoman laskusuunta) on kohti länttä. Samasta syystä myös useimmat ojat laskevat kohti lounasta tai etelää.

### **2.3.2 Maa- ja kallioperä**

Maaperä on suunnittelualueella vaihteleva. Alueelta löytyy laajoilla läntisillä peltoalueilla savea (sininen) ja hiukan hiesua (vaaleansininen). Metsäisillä alueilla on laajasti moreenia (beige), ja se levittäytyy kohden itää melko yhtenäisenä vyöhykkeenä. Yrttikivenrämäräkän alueella on laajin yhtenäinen saraturvealue (tummanruskea). Toisaalta lännessä olevalla Nikkolannevalla on myös saraturvetta (vaaleanruskea). Rahkaturpeen kohdistuvat pitkärämäkän alueelle. Alueet koulurakennukselta Knuuttilanmäelle ovat puolestaan kalliomaata (punainen). Kallioita ovat luonnollisesti myös kohteet Yrttikivenrämäräkän länsipuolella (Isovuori) ja itäpuolella (Koppelomäki). Kallioperä on pääasiassa graniittia. Arvokkaita kallioalueita suunnittelualueella ei ole.

Huomioitavaa on, että Ahonkylän keskivaiheilla oli laajasti tiestössä painumia. Tämän selittyy kun katsotaan kartan sinistä savivyöhykettä, joka kurottautuu kallioalueen (etelässä) ja moreenivyöhykkeen (pohjoisessa) väliin. Muilla toistaiseksi rakennetuilla alueilla ei vastaavia rakennusteknisiä ongelmia havaittu näin voimakkaana.



Kuva 2. GTK:n geokartasta selviää hyvin suunnittelualueen maaperäolosuhteet. Kartan alareunassa on mittajana. Suunnittelualue on rajattu alueelle mustalla. © GTK, 2000,2003, Pohjakartat MML:n luvalla.

### 2.3.3

#### Maisemakuva

Tuomiluoman ympärillä on verraten runsaasti maatalousmaita. Ne rytmittyvät meandroivan jokiuoman molemmille puolille melko tasaisesti. Meandroiva joki osuus on yhtenäinen Niemenkylästä Niittyranan (peruskartan nimistön mukaan) tilalle saakka. Vastaavanlainen kulttuurimaisema levittäytyy myös sivupurojen ympärillä. Jokivarressa on useita suuria tilaympäristöjä. Niiden maatalousrakennuksia reunustaa usein muutamia puuryhmiä, ja purojen varteen on useissa paikoissa jäänyt pensaita mm. tuomea, kiiltopajua, mustuvapajua, raitaa, hieskoivua, rauduskoivua ja pihlajaa. Paikoin tavataan myös lehtokuusamaa ja korpipaatsamaa purotyräillä. Maatiloja on myös peltojen keskellä. Suunnittelualueella peltoaukeilla on suuri merkitys alueen maisemakuvaan, ja alueet ovat edelleen verraten edustavat. Lähes kaikki alueen pellot ovat viljeltyjä edelleen.

Alueella olevat tiet kulkevat jouhevasti metsäsaarekkeiden reunoilla ja peltoalueiden lomitse. Maisemakuva jakautuu silti käytännössä kahteen osaan kantatie 67:n eli Seinäjoentien johdosta. Lähes samassa linjassa kulkee myös Ilmajoki-Seinäjoki välinen rautatie. Se kuitenkin erkanee erilleen kantatiestä Niittyranan (peruskartan nimistön mukaan) tilan pohjoispuolella. Lännessä katsottuna Ahonkylän ympäristö piirtyy kauniina silhuettina peltojen ja taivaan välialueelle (ks. kuva 3).

Maisemakuvassa ei ole avointa vesistöä. Merkittävin vesistö Ahonkylän alueella onkin Tuomiluoma. Muutamia ns. palolammet eivät näy maisemakuvassa, sillä ne

peittyvät tilojen piha-alueiden puuston ja pensaikon joukkoon. Edelleen alueen harvat vesistöt ovat monin paikoin rakennettuja tai ainakin muutettuja.

Alueen maisemaa haittaavat näkyvimmin sähköjohdot, jotka kulkevat sekä läntisellä peltoalueella että koko Ahonkylän halki lounaasta kohden koillista. Koillisessa, Seinäjoen puolella, kulkee sitten puolestaan varsinaiset suurjännitelinjat, jotka eivät tosin maisemassa Ahonkylän osalta näy. Pienemmät, lähinnä muutamille tiloille suuntautuvat, sähkölinjat muokkaavat maisemakuvaa edelleen hiukan rauhattomaksi. Myös aiemmin mainitut kantatie 67 ja rautatie ovat maisemakuvan kannalta rajoittavia. Ne pirstovat pääasiassa Tuomiluoman maiseman kahdeksi erilliseksi osaksi. Muualla alueen maisemat ovat säilyneet melko hyvin jo vuosikymmenten ajan. Suunnittelualueen peltojen keskellä kulkeva Tuomikyläntie (nro 17404) myötäilee maisemaa mukavasti, eikä sen tasauskorkeus poikkea merkittävästi pellon tasosta.

Kallioalueella ja metsissä maisemakuva on muuttumassa voimakkaasti. Korkea Isovuori on maisemallisesti metsäalueen keskipisteenä. Ympäristössä on tehty laajasti hakkuita Isovuoren ympäristössä, Yrttikivenrämäkän etelä- ja itäpuolella, Koppelomäellä ja Kämpälämäellä. Hakkuiden johdosta maisemakuva on metsäisillä alueilla avautunut. Metsän reunat ovat monissa kohdoin nuoresta puustosta koostuvia. Hakkuiden kuviointi noudattelee monin paikoin olemassa olevia tilojen omistussuhteita. Knuuttilanmäen eteläinen metsäalue, joka rajautuu peltoalueisiin (aluejaon alue nro II; kuva 5), on viimeisiä metsäisiä kokonaisuuksia. Alue näkyy hyvin myös Tuomiluoman suunnasta.



Kuvat 3 ja 4. Alueen lounaisosassa on muutamia ns. palolampia, joista kuvassa on niistä suurin. Ahonkylä (oikealla) näkyy silhuettina taivasta vasten. Etualan sähkölinja jää juuri suunnittelualueen ulkopuolelle.

### 2.3.4 Tilallisuus ja näkymät

Suunnittelualueen länsireunan maisemakuva on avonaista maatalousmaisemaa, kun taas itäistä osaa hallitsee Ahonkylän taajama ja sen itäpuolella edelleen metsäalueet. Maatalousmaisema on muotoutunut Tuomiluoman ympärille. Sitä jäsentävät idässä ja lännessä viljelmät. Peltoaukeilla on verrattain pitkiä näkymiä, joita kuitenkin paikoin rajaavat maatilat, niiden pihaistutukset sekä yksi huomattavan pitkä koivukuva. Kuja johtaa Viljanmaan tilalle (peruskartan nimistön mukaan). Koivukuja on myös kohdekuvauksena nro 5, ja sen yhteydessä on esitetty myös kuvia. Peltojen tilat ovat verraten vanhoja, rakennustyylistä päätellen osa on 1920-luvulta, mutta pääosin vasta 1940- ja 50-luvuilta.

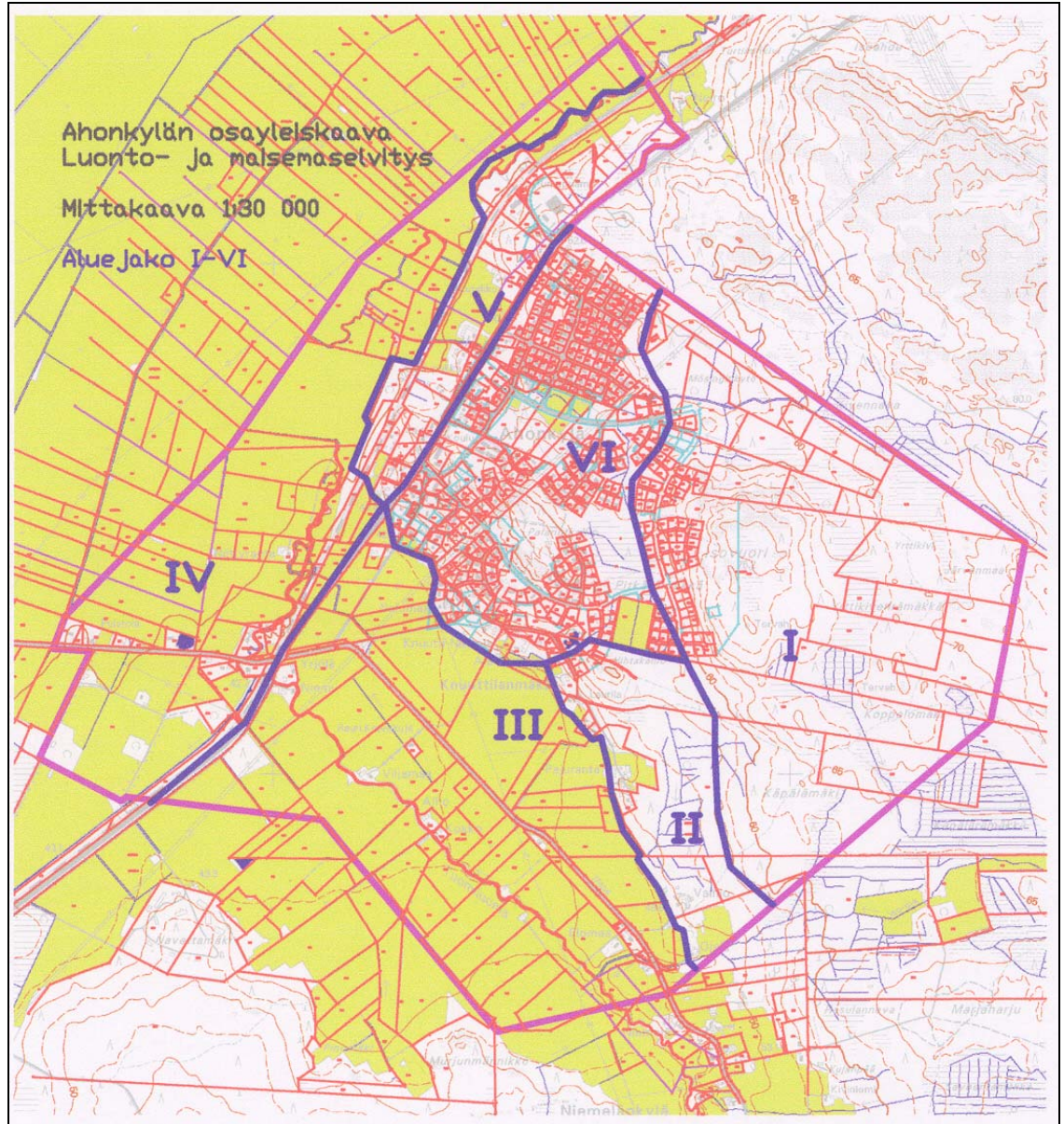
Ahonkylän taajaman alueella näkymät ovat verrattain lyhyitä. Näkymiä estävät tiheän rakennuskannan lisäksi pihapuusto, puusto ja paikoin myös kumpuileva maasto (mm.

Palanutkallio). Teiden varsilla, kumpareilla ja metsän tuntumassa sijaitsevat suurin osa taajaman omakotitaloista ja muista rakennuksista. Taajama on toisaalta varsin tiiviisti rakennettu. Sen vanhimmat rakennukset ovat taajaman eteläosassa, ja ne ovat pääosin 1940- ja 60- luvuilta. Kantatie 67:n varteen, liki ruutukaavamaisessa ryhmässä, esiintyy 70- ja 80-luvuilla rakennettuja rakennuksia. Osaa niistä remontoidaan parhaillaan. Nuorimmat valmistuneet taloryhmät sijaitsevat Palanutkallion kalliorinteessä. Uusimmat asuintalot nousevat parhaillaan Isovuoren tuntumaan. Ne on rakennettu verraten korkealle paikalle, ja osa niistä on havaittavissa jo kauempaa. Tilanne tulee kuitenkin muuttumaan jatkossa pihojen istutusten myötä.

Idässä on metsäinen alue. Käytännössä Isovuoren itäpuolelle ei ole vielä rakennettu mitään rakennuksia. Mäen eteläpuolelle kylläkin on jo kaartumassa muutama pientalojen asuinkortteli. Kärry- ja metsäteitä tosin on jo metsissä yleisesti, sillä alueen puustoa on hakattu voimakkaasti viimeisten parin vuoden ajan. Metsäalueilla sähkölinjoja ei toistaiseksi vielä ole lainkaan. Merkittävin haitta alueella onkin laajat yhtenäiset hakkuut.

### **2.3.5 Kulttuurimaisema**

Alueen kulttuurimaisemaa leimaavat maataloustuotanto, erilliset maatilat ja taajaman asuinrakentaminen. Maatalousmaisema on laajalla alueella harmonista ja rajoiltaan selkeää. Viljeltyjen peltojen lisäksi maatalouden maisemaan kuuluu enää vain muutama lato. Peltojen keskellä olevia tilaryhmiä ei siltikään enää ole, vaan maatilat sijoittuvat Tuomiluoman tai Seinäjoentien ja Tuomikyläntien varteen. Osa maatiloista sijoittuu edelleen metsän reunaan. Tilakeskuksia on alueella noin 20 kpl. Kylämäistä ilmettä on vain Niemelänkylässä, joka tosin sijoittuu suunnittelualueen eteläiselle rajalle. Ahonkylän taajaman kulttuurimaisema on muuttunut voimakkaasti 1970-luvun jälkeen tapahtuneen rakentamisen vuoksi.



Kuva 5. Suunnittelualue voidaan jakaa luonto- ja ympäristötekijöiden perusteella kuuteen alueeseen. Alueet jakaantuvat metsiin, peltoihin ja taajamaan. Alue I sijoittuu Isovuoren ympäristöön. Alue II on Knuuttilanmäen metsäisessä rinteessä. Alue III ja IV käsittävät peltoalueet ja alue V puolestaan Seinäjoentien länsipuolisen asutus- ja metsikköalueen. Alue VI:n taajama on suunnittelualueen toiminnallinen keskus. Suunnittelualueen eri luontoalueista on kerrottu lisää kappaleessa 3.2. Luontokohteista on puolestaan tarkempia kuvauksia kappaleessa 3.3. Kartan mittakaava on n. 1:30 000.

## 2.4 Arvokas maisema-alue; Ilmajoen Alajoki

Radanvarren ja Seinäjoentien välissä kulkee valtakunnallisesti arvokkaan Ilmajoen Alajoen maisema-alueen raja. Siihen kuuluvat siis yllä esitetyistä alueista kokonaan alue IV, ja puoliksi alue V. Kohteen maisemamaakunta on Pohjanmaa, Etelä-Pohjanmaan viljelylakeuksien seutu. Pinta-alaltaan alue on 8400 hehtaaria, ja se levittäytyy Ilmajoen lisäksi Seinäjoen ja Nurmon kuntiin. Keskeisiä maisema-alueen arvoissa onkin muutamat alueen ladot, lakeus, jokimaisema ja kydötetyt pellot. Viime aikoina latojen väheneminen on jonkin verran yksipuolistanut ympäristöä ja maisemaa. Maisema-alueen rajoittavat mm. Seinäjoen kaupunki, Kristiinankaupunkiin vievä kantatie 67, rautatie, Ilmajoen keskustaajama, suot ja metsät. Kokonaisuus kuuluu edelleen myös Kyrönjoen kulttuurimaisema-alueeseen, rajaukset on esitetty liitteessä 1 (alue M3).



Kuva 6. Kuvassa on suunnittelualan eteläosaa, jota ojat ja niiden varren kasvillisuus pääsääntöisesti jäsentävät. Tässä Tuomiluoman varrella ei ole kasvillisuutta, ja sen vuoksi puroa voi olla melko vaikeata hahmottaa oikealle paikalle.

### 2.4.1 Identiteettitekijät, virkistysarvot, rakentamiseen soveltuvat alueet

Suunnittelualan tärkein identiteettitekijä on kuuluminen Kyrönjokilaakson vaikutuspiiriin. Peltoaukeiden yhtenäinen maaseutumaisema, johon Tuomiluoma vaikuttaa selvästi, on toinen paikallisesti tärkeä tekijä. Kolmantena keskeisenä paikallisena identiteettinä on Isovuori. Sen luonnonympäristö on karu, ja se tulee erityisesti huomioida alueellisissa suunnitelmissa.

Ympäristön virkistyskäyttöarvo on alueellisesti murroksessa. Alueen voimakas rakentaminen asettaa uusia vaatimuksia mm. virkistyskohteiden osalle. Tällä hetkellä virkistysalueet ovat verraten vähäiset koko alueella. Liikenteen ohjaamisen tehostamista tarvitaan alueella jatkossa myös. Pyörä- ja kävelyteiden rakentamiselle on selkeitä tarpeita (turvallisuus). Metsäalueiden hyödyntäminen mahdollisen rakentamisen yhteydessä tulee tehdä hyvin harkitusti, sillä muutoin metsien virkistys- ja monikäyttöarvo katoaa. Kpäälämäen ja Koppelomäen välissä sijaitsee talvella latuereitti.

Uusinta rakentamisaluetta on viime aikoina ollut Knuuttilanmäessä sijaitseva Vihtakallio ympäristöineen. Ympäristö on maaperäoloiltaan ja kasvillisuuden kulutuskestävyydeltään verraten hyvin rakentamiseen soveltuvaa aluetta. Silti alueelle tulee jäädä virkistysalueita, metsiä ja muuttamatonta kallioaluetta (Isovuori ja muutama muu kallioalue).

## 2.5 Vesistöt

### 2.5.1 Vesistöt yleensä

Vesistöt ovat suunnittelualueella harvassa, sillä luontaisia vesistöjä ei Tuomiluoman ja muiden pienten purojen lisäksi ole. Vihtakallion vieressä on yksi rakennettu lampi (kuva myöhemmin). Nikkolantien (paikallistie nro 14407) tuntumassa on lisäksi kaksi ns. palolampea maatilojen yhteydessä. Alueella on lisäksi joitakin pieniä suvantokohtia lähinnä Tuomiluoman yhteydessä. Ahonkylän alueella ei ole pohjavesialuetta.



Kuvat 7 ja 8. Kuvassa on yksi ns. palolammista. Se on kasvamassa umpeen, ja sen pinnalla on pikkulimaskaa varsin runsaasti ja reunoilla vehkaa. Ympäristössä kasvillisuus on rehevää ja monipuolista. Oikealla oleva Vihtakallion lampi on puolestaan suuressa määrin rakennettu varsin hiljattain.

### 2.5.2 Aiemmin inventoidut luontokohteet

Vuoden 1988 aikana on tehty Ilmajoen kuntaa koskeva luonnonsuojeluselvytys. Sen mukaisia luontokohderajauksia osuus suunnittelualueelle kaksi kappaletta. Niihin tehtiin myös tarkistuskäynti, jonka perusteella Mösinginkyttö todettiin verraten tavanomaiseksi alueeksi (kohde 1). Yrttikivenrämäkkä on sen sijaan suureksi osaksi edelleen ojittamaton, vaikka sen ympäristössä on tehty verraten laajasti hakkuita. Osa Yrttikivenrämäkän korpisuosta on myös hakattu. Pohjoisin osa korpisuosta on edelleen hyväkuntoinen. Kohteiden 1988 tehty inventointi on esitetty liitteinä 2 ja 3.

## 2.6 Pienilmasto

Pienilmastoltaan suunnittelualueella on monia erityyppisiä ympäristöjä. Lämpimien etelään ja länteen avautuvien rinteiden lisäksi löytyy tasaisia männiköitä Isovuoren laelta sekä pienempien Kämpälämäen ja Koppelomäen päältä. Kosteita puronpaineita esiintyy Mösinginkytön alueella ja toisaalta myös Koppelomäen eteläpuolella on myös kosteikkoja. Niiden kasvillisuus on kehittynyt kosteutta ylläpitäväksi. Kosteikot pysyvät kautta vuoden ympäristöään viileämpinä, erityisesti keväisin ja syksyisin, jolloin vuorokauden aikainen lämpötilan vaihtelu on suurta. Merkitys on pienintä talvella.

Silti paahteisia, karuja ja avoimia alueita on etenkin Isovuoren kallioilla. Niissä kasvillisuus on ympäristöään vaateliaampaa mm. kanervikkoa, saraikkoa ja heinikkoa. Ne ovat myös pienilmastoltaan herkästi lämpiäviä alueita.

Asutus on koko suunnittelualueella muotoutunut päätiestön läheisyyteen. Metsien reunat ovat myös suosittuja asuinalueita, samoin kuin jokien ja purojen lähiympäristöt. Ne sijoittuvat pääsääntöisesti myös siten, että niistä avautuu avoin näkymä etelään, lounaaseen tai länteen. Poikkeuksia on vain muutama kappale. Pienilmastoltaan varjoiset puroalueet ovat koko suunnittelualueella alueellisia kosteuden ylläpitäjiä.

## 2.7 Eläimistö

### 2.7.1 Nisäkkäät

Alueella tehtiin kevätkesän ja kesän aikana 2005 maastotarkistus liito-oravien (*Pteromys volans*) mahdollisten reviirien osalta. Yksi liito-oravan reviiri löytyi ja se on kuvattu kohteena 8 jäljempänä. Kyseiset kaksi metsälaikkua, jotka sijoittuvat rautatien länsipuolelle ovat hyvin tyypillisiä lajin esiintymälle.

Suunnittelualueen luonne on laajoilla alueilla muutoin mäntyvaltaista sekametsää, ja vain harvoissa paikoissa puulajisto on sopivaa liito-oravalle ja mm. kangasmaastoista puuttuivat lajille sopivat sekametsät. Mahdollisia reviirejä puuston säilyessä voisi olla edelleen kohteen 4 tuore sekametsäkangas.

Maastotöiden aikana tavattiin metsiköissä hirvien jälkiä ja niiden makuupaikkoja. Muut havaitut eläinlajit olivat rusakko, supikoira, sisiliskoja ja sammakkoja.

### 2.7.2 Linnusto

Alueella tehtiin lintuhavaintoja kahteen kertaan kesäkuun ensimmäisellä viikolla kirkkaana päivänä ja samana iltana sekä heinä- ja elokuun vaihteessa. Alueellisesti luonnonympäristö ei tarjoa kovin erikoisia lintupaikkoja, mutta joki-, pelto- ja metsäalueiden yhteyteen on silti muodostunut muutama poikkeus.

Kahden viimevuoden (2004–2005) aikana on länteen suuntautuvalla Alajoen alueella havaittu useita merkittäviä pöllö- ja haukkahavaintoja (suopöllö, tunturipöllö, ampuhaukka, tuulihaukka ja sinisuohaukka). Lähde: Suomenselän lintutieteellinen yhdistys 2005 (<http://www.sslty.fi/lintupaikat/ilmajoki.shtml>). Ajoittain nämä lajit voivat ruokailla myös Tuomiluomankin alueella.

Harvemmin tavatuista linnuista havaittiin kevätkesällä Pumpaamon alueella (5) satakieli ja luhtakerttunen, lisäksi havaitun liito-oravan reviirin tuntumassa nähtiin vielä käpytikän reviiri. Edelleen pyyt kiiruhtivat lentoon alueilla 1 ja 5. Muina havaintoina mainittakoon vielä sepekkyyhkyparvi alueella 2, alueen 1 palokärki ja käki niin ikään alueella 1, aivan Isovuoren laella.

Tuomiluomassa on lisäksi tavanomaista vesilinnustoa mm. sinisorsia, telkkiä, taveja ja harmaalokkia. Pelloilla havaittiin mm. töyhtöhyppiä, kolme isokuovia, lukuisia kiuruja, sekä peltojen ja metsien reunoilla pesiviä ns. peruslinnustoa (mm. tiaisia, rastaita, peippoja, kerttuja, sieppoja ja västäräkkejä).

### 2.7.3 Muu lajisto

Alueella havaittiin varsin runsaasti perhosia mm. kangasperhonen (*Callophrys rubi*), lanttuperhonen (*Pieris napi*), sitruunaperhonen (*Gonepteryx rhamni*), nokkosperhonen (*Aglais urticae*), metsänokiperhonen (*Erebia ligea*), neitoperhonen (*Inachis io*), suruvaippa (*Nymphalis antiopa*), hohtosinisiipi (*Polyommatus icarus*), pikkukultasiipi (*Lycaena phlaeas*) ja nokkoskoisa (*Eurrhynx hortulata*). Lisäksi tavanomaisia hyönteisiä on alueella verraten runsaasti. Korennoista tavattiin mm. ruskoukonkorentoa (*Aeshna grandis*), neidonkorentoa (*Agria virgo*) ja syyskorentoja (*Sympetrum sp.*).



Kuvat 9, 10 ja 11. Kuvissa hohtosinisiipi, pihlajankehrääjäkoi ja sammakko (pituus n. 2,5 cm).

## 2.8 Uhanalaisuus

Alueella havaittiin yksi liito-oravan (*Pteromys volans*) reviiri. Luonnonsuojelulain 1996/1096 49 § mukaan luontodirektiivin liitteessä IV (a) tarkoitettuihin eläinlajeihin kuuluvien yksilöiden selvästi luonnossa havaittavien lisääntymis- ja levähdyspaikkojen hävittäminen ja heikentäminen on kielletty. Alueellinen ympäristökeskus voi yksittäistapauksessa myöntää luvan poiketa kielloista luontodirektiivin artiklassa 16 (1) mainituilla perusteilla. (Neuvoston luontodirektiivi 92/43/ETY, artikla 16, kohta 1).

## 3 KASVILLISUUSALUEET

### 3.1 Menetelmät

Suunnittelualue on jaettu geokologisiin alueisiin. Ne on muodostettu suunnittelualuetta kuvaavan kasvillisuuden, geomorfologian, kosteusolosuhteiden, rinneveton ja maisematekijöiden yhteisfunktiona eli geokologisen aluejakona. Aluejaon kuvaamiseen on käytetty nelivaiheista luokitusta (I, II, III ja IV), joista I ilmentää suojeluarvoja omaavaa ympäristöä ja vastaavasti IV ilmentää tavallista ympäristöä. Luokka III omaa joitakin luontoarvoja ja luokka II vastaavasti huomattavia luontoarvoja. Arvokkaista ympäristöistä (I-luokka) erotetaan lisäksi paikallinen, maakunnallinen ja valtakunnallinen arvo. Mahdolliset EU-direktiivien mukaiset laji- ja elinympäristötiedot on myös alueella niiden esiintyessä mainittu.

Aluetta koskevat luonnonsuojelualueet, valtakunnalliset suojeluvaraukset sekä alueelliset luontokohteet on käyty läpi.

### 3.2 Suunnittelualueen luonto ja maisema alueittain

Seuraavassa esitetään suunnittelualueen luontoa alueittain. Aluejako on sama kuin aiemmin kuvassa 5, jossa erotettiin kuusi erilaista toisistaan erottuvaa aluetta.

- I. Isovuori ja sen ympäristön metsiköt. Isovuori on eräs merkittävimpiä maiseman kiintopisteitä suunnittelualueella. Sen takaiset metsät ovat pääasiassa MT-tyyppin tuoreita kangasmetsiä. Niiden lajistoa edustavat siten mustikka, puolukka, ahomansikka, kultapiisku, vanamo, metsälauha, kevätpiippo, metsätähti ja oravanmarja. Pohjakerroksen lajistona ovat kerros-, seinä- ja kynsisammalet sekä jäkälät. Kosteikoilla eli tässä tapauksessa korpimaisilla soilla lajistoon tulevat mukaan mm. juolukka, suopursu sekä heinät ja sarat. Kuivahkoilla kankailla

metsätyyppiä kuvataan VT-merkinnällä. Tällaista aluetta on juuri Isovuoren alue. Siellä tyypillisiä lajeja ovat variksenmarja, kanerva, sianpuolukka, puolukka sekä sammalet ja jäkälät. Alueelle I sijoittuvat luontokohteet 1-3 sekä Mösinginkytö ja Yrttikivenrämäkkä, jotka kuvataan liitteissä 2 ja 3. Kohteet ja niiden kohdekuvaukset antavat alueesta monimuotoisen kuvan, joka pätee etenkin Isovuoren itäiselle puolelle. Mäen eteläinen alue on puolestaan tavanomaisempaa aluetta.

- II. Knuuttilanmäen reunametsikkö. Reunametsät ovat kauttaaltaan MT-tyyppiä. Paikoin tosin esiintyy myös OMT-tyypin lehtomaisen kankaan laikkuja. Puuston muodostaa alueen pohjoisosassa pääasiassa kuuset. Eteläpäässä on sekametsäistä. Rinteen ylärajalla on puusto kuitenkin muuttunut mäntyvaltaiseksi. Alueella olevat metsäojat ovat paikoin avattuja, muutamain paikoin kuitenkin jo varsin hyvää vauhtia umpeutumassa. Vainion ja Ojalan tilojen (peruskartan nimistön mukaan) reunoilla puusto on pääosin rauduskoivua. Alueelle II sijoittuu luontokohde 4.
- III. Tuomiluoman peltoaukea. Peltoaukea on edustava Tuomiluoman molemmin puolin. Alueella ei ole metsäkasvillisuutta merkittävässä määrin. Aluetta hallitsee tiestö, sähkölinjat, taloryhmät ja peltojen avoimuus. Tuomiluoman varren kasvillisuus on hyvin rehevää paikoin; suureksi osaksi sen reunoilla kasvaa korkeata heinää ja ruohoja, paikoin myös pensaita ja joitakin puita. Alueelle III sijoittuvat luontokohteet 5 ja 6.
- IV. Rautatienvarren peltoaukea. Alueen eteläosassa on muutamia puukujia, jotka ovat kuitenkin menettäneet parhaan loistonsa. Tuomiluoman alaosan ympärillä olevat tilat ovat silti hyvässä kunnossa, mikä näkyy myös puron reunojen huolittelemisena tilojen kohdilla. Niittyranan (peruskartan nimistön mukaan) kohdalla Tuomiluoma mutkittelee kauniisti. Tästä pohjoiseen alue käsittää lähestulkoon pelkästään peltoalueita, joiden lomassa on myös ojia ja edustavampia puro-osuuksia. Ympäristö on kokoalueella verraten alava, eikä korkeita mäkiä ole. Pienet metsälaikut ovat tuoretta kangasta (MT), joten niissä kasvaa tyypillisesti mm. mustikkaa, puolukkaa, metsäkastikkaa, metsäimarretta, kevätpiippoa ja runsaasti heiniä. Luontokohteista kohde 7 sijaitsee tällä alueella. Peltoalueet ovat keväästä lähtien monien lintulajien ruokailualueita. Alue on osa valtakunnallisesti merkittävää Ilmajoen Alajokea.
- V. Pumppaamon alue. Pumppaamon alueeseen kuuluu niin metsiä, pensaikoita, niittyjä kuin peltoja. Lisäksi alueella on jonkin verran asuinpientaloja ja muutamia pk-yrityksiä. Nimensä mukaan alueelle sijoittuu pumppaamo kohteen 8 lähituntumaan. Kohde 8 on paitsi edustava sekametsä, niin myös liito-oravan reviiri. Muut metsät ovat verraten tavallisia, pääasiassa mänty- ja koivuvaltaisia. Metsätyyppinä ovat vaihtelevasti lehtomainen kangas (OMT) ja tuore kangas (MT). Alue on osa valtakunnallisesti merkittävää Ilmajoen Alajokea.
- VI. Ahonkylän taajama-alue. Taajaman alue on lähes kokonaan rakennettua ympäristöä. Muutamain paikoin alueella erottuu metsälaikkuja, jotka ovat MT-tyyppiä. Taajaman läpi laskee Mösinginkytön vierestä tuleva puro. Merkittävin ympäristöseikka on Palanutkallio, joka on jäänyt osaksi rakentamattomaksi. Sitä kiertää silti lyhyehkö kuntorata. Sen viereen sijoittuu myös päiväkotit. Ahonkylän taajaman kosteat ympäristöt on kaikki ojitettu. Alueen piirissä ei ole lainkaan luontokohteita. Siellä on silti muutama huomionarvoinen yksittäispuu, mm. lehtikuusi läntisessä reunassa.

### 3.3 Luontokohteiden kohdekuvaukset

Kussakin kohteen luonnehdinnassa on kuvaus, toimintasuositus ja arvoluokitus. Niistä toimintasuositus käsittää sanallisen ehdotuksen alueen maankäyttöluokaksi tai mahdollisesti maininnan siitä mihin aluetta ei ainakaan tulisi käyttää. Vastaavasti arvoluokitus on edellä käsitelty geokologinen luokitus.

Suunnittelualan kohteiden rajaukset esitetään liitteessä 1.

Käytännössä kasvillisuus vaikuttaa merkittävimmin seuraavien kohdekuvausten luokitukseen. Kosteusolot, vietto, geomorfologiset ja geologiset muodostumat ovat alueella jokseenkin toissijaisia. Kaikki edellä mainitut piirteet havaitaan myös kasvilajien monimuotoisuudessa ja lajin sisäisenä runsautena. Esimerkiksi kosteilla alueilla lajisto monipuolistuu ja varjoisten metsien lajisto ilmentää alueen ympärivuorokautista kosteutta ja edullisuutta useille metsän kasveille. Kuivien alueiden kasvit (mm. heinät) suosivat jo muutamien vuosien kuluttua avoimia hakkuualueita.

#### **Kohde 1. Mösinginkyttö**

**Kuvaus:** Alueen vieressä on kaadettu metsää. Puusto muodostuu männystä, koivusta, harmaalepistä ja kuusista. Ympäristö on hyvin heinäinen, ja lajistossa havaitaan mm. metsälauha, metsäkastikka, korpikastikka, rönsyröllä ja kevätpiippo.

**Toimintasuositus:** Ympäristö on tavanomainen, mutta sijaitessaan aivan Kivennevalta laskevan ojan tuntumassa, sen puron/ojan läheistä ympäristöä ei tulisi muuttaa.

**Arvoluokitus:** III

#### **Kohde 2. Suon ja kallion ympäristö**

**Kuvaus:** Edustava yhdistelmäkohde, jossa kallion pohjois- ja koillispuolella avautuu kaksi pienialaista puutonta suolaikkua. Lähisuon ympäristö on muuallakin ojittamaton, mutta kasvaa paikoin jo harvaa nuorta mäntyä. Kallioalueella puusto on harvaa mäntyä. Alueella esiintyy mm. koivuja ja harmaaleppää sekä pajuja. Suon ja kallion kasvilajisto on alueellisesti tyypillinen. Niistä mainittakoon sarat, heinät, varvut sekä mm. metsäkorte, suomurain, kurjenjalka ja riippasara. Pohjakerrosta hallitsevat karhun- ja rahkasammalet.

**Toimintasuositus:** Kohde tulee säilyttää, monipuolisuutensa vuoksi.

**Arvoluokitus:** I, paikallinen luontokohde, ojittamaton pieni avosuolaikku (metsälaki).



Kuvat 12 ja 13. Kuvassa on kohteen 2 karua kalliota ja sen viereinen pieni ojittamaton suo.

#### **Kohde 3. Isovuori**

**Kuvaus:** Isovuoren lakialue on mahdollisesti metsälain mukainen karu ja vähätuottoinen kallio. Kasvillisuus vaihtelee VT-, MT- ja ECT-tyyppien välillä. Pieniin painaumiin kerääntyvä vesi, ja toisaalta lähialueen kuiva kalliolaikku, muokkaavat

kohteen kasvilajistoa hyvin vaihtelevaksi. Kenttäkerroksen lajeina alueella ovat siten, variksenmarja, juolukka, mustikka, puolukka, sianpuolukka, suopursu, kanerva, metsälauha, korpikastikka, metsäkastikka ja tavalliset jäkälät. Kosteilla laikuilla tavataan puolestaan lillukkaa, jousivihvilää, viiltosaraa, jokapaikansaraa ja kurjenjalkaa. Puuston muodostavat eri kasvuvaiheissa olevat männyt, osa on verraten nuoria, osa varttuneita ja toisaalla on hyvin harvaa ylispuumäntyä. Pensaina on harvakseltaan, koivuja, pajuja ja leppää. Katajia tavataan harvassa. Geologisessa mielessä mäki-alueen pohjoispuolelle jääneet irtolohkareet tulee myös huomioida.

**Toimintasuositus:** Edustava kalliioalue. Maisemallista merkitystä ja mahdollisesti metsälain mukainen vähätuottoinen kallio.

**Arvoluokitus:** I, paikallinen luontokohde, vähätuottoinen kallio (metsälaki).



Kuvat 14 ja 15. Kuvassa on alueelle tyypillistä karua kalliokasvillisuutta ja oikealla näkyy metsäkoneen jättämät ojanteet (2 kpl) kalliioalueen kosteassa painanteessa, jossa mm. sarat ja suopursu esiintyvät.

#### **Kohde 4. Edustava metsä**

**Kuvaus:** Edustavan metsäalueen metsätyyppi vaihtelee MT- ja OMT-tyyppien välillä. Muutamain paikoin oja-alueilla on rehevästi sanikkaisia ja mesiangervoa. Tyypillisen metsälajiston lisäksi tavataan pikku- ja isotalvikkeja, hiirenporrasta ja metsäkortetta. Muu puu- ja pensaslajisto muodostuu männystä, koivusta, harmaalepystä, haavasta, tuomesta, lehtokuusamasta, korpipaatsamasta, pihlajasta ja katajasta. Muut rehevimmit kasvilajit ovat puolestaan metsäimarre, korpi-imarre, metsäalvejuuri ja ojakellukka. Alueen arvoa heikentävät muutamat kaivetut ojat.

**Toimintasuositus:** Melko edustava sekametsä, jossa kasvaa myös kuusikko.

**Arvoluokitus:** II



Kuvat 16 ja 17. Edustavassa kuusivaltaisessa metsässä on hiljattain kaivettu rehevä puro.

### **Kohde 5. Puukuja**

**Kuvaus:** Suuressa määrin rauduskoivusta koostuva koivukuja on maisemallisesti hieno. Sen vieressä on myös peltoalueella yksittäinen hieno mänty.

**Toimintasuositus:** Puukujan tila ja jatkuvuus tulee turvata.

**Arvoluokitus:** I, rauhoitettu luonnonmuistomerkki.



Kuvat 18 ja 19. Rauhoitettu puukuja sekä sen päästä että Tuomikylään johtavalta tieltä nähtynä.

### **Kohde 6. Tuomiluoman yläosa**

**Kuvaus:** Tuomiluoman yläosan kasvillisuus on monipuolinen, vaikka osa rantavyöhykkeestä on kapea, pensaston ja puuston puuttuessa. Muualla puron (leveys 6-8 m) reunoilla on pajukkoa, harmaaleppää ja nuorta koivua. Pensaikon lisäksi kenttäkerroksen ruohosto on rehevä mm. nokkonen, vadelma, kurjenmiekka, jouhi- ja röyhyvihvilä, leveäosmankäämi sekä sarat ovat yleisiä. Kurjenjalka, vehka, mesiangervo, rantapalpakko, purovita ja siimapalpakko esiintyvät paikoin puroissa tai sen reunassa. Alueella pensaikot ja ruohosto antavat suojaa koko puron pituudelta peltojen ja pensaikkojen lintulajeille.

**Toimintasuositus:** Tuomiluoman tila ja viljelynjatkuvuus sen reunoilla tulee jatkua. Paikoin puron reunoilla kasvillisuuskaistale on melko vähäinen. Niillä paikoilla tulisi kiinnittää huomiota suojavyöhykkeen säilyttämiseen.

**Arvoluokitus:** I, paikallinen luontokohde



Kuvat 20. Kuvassa sijaitsevat taloryhmät ja puut sijoittuvat Tuomiluoman koillispuolelle.

### **Kohde 7. Tuomiluoman alaosa**

**Kuvaus:** Tuomiluoman alaosan kasvillisuus on hyvin samanlainen kuin edellä kuvatussa yläosan kasvillisuus. Paikoin puron leveys ylittää kuitenkin 8 metriä, etenkin suurien virtaamien aikana. Edellisten lajien lisäksi voidaan lisätä lajistoon hyvin tyypillisen jokivarsien lajit kuten maitohorsma, suohorsma, pujo, koiranheinä, tesma, juolavehna, nokkonen, vadelma mutta vaateliaampiakin lajeja esiintyy kuten mustaherukka, syyläjuuri, pullosara, ojasorsimo, rohtovirmajuuri ja hiirenporras. Pensaikkoa edustavat edelleen tyypillisten lajien lisäksi tuomi, vaahtera (karkulainen) ja

tammi (karkulainen). Puron alaosan piha-alueiden tuntumassa on vesistön viereen istutettu myös kookkaita kuusia, lehtikuusia, mäntyjä ja koivuja.

**Toimintasuositus:** Tuomiluoman tila ja viljelynjatkuvuus sen reunoilla tulee jatkaa. Paikoin puron reunoilla kasvillisuuskaistale on melko vähäinen. Niillä paikoilla tulisi kiinnittää huomiota suojavyöhykkeen säilyttämiseen.

**Arvoluokitus:** I, paikallinen luontokohde



Kuvat 21 ja 22. Kuvat ovat Tuomiluoman läntisestä osasta, läheltä Mt 67:ää. Tilanne touko- ja elokuulta.

#### **Kohde 8. Liito-oravan reviiri**

**Kuvaus:** Liito-oravan reviiri sijoittuu hienoon kuusikkoon rautatien läheisyyteen. Alueella on myös luonnollisesti useita haaparyhmiä eri puolilla kyseistä metsää. Koivua ja mäntyä esiintyy alueella taajaan. Pensaita on pääasiassa vain metsän reunoilla. Metsätyyppi alueella on MT, mutta OMT-tyypin laikkuja (lajeina mm. oravanmarja, käenkaali, lillukka, kultapiisku, kevätpiippo, kielo, nuokkuheliikkä ja metsälauha) on monin paikoin. Tiheissä kuusikoissa ei kasva juuri lainkaan kenttäkerroksen lajeja. Alueen kookkailla kuusilla on merkitystä reviirin laajuudessa. Huomioitavaa on myös, että alueella runsaasti myös linnunpönttöjä. Reviiri ja todennäköinen pesäpuu sijaitsee 70 m radanvartta lounaaseen tasoristeyksestä ja noin 30 m radasta. Myös metsä, joka sijoittuu tasoristeyksestä nähden koilliseen, on varsin potentiaalinen liito-oravan habitaatti. Molemmat metsät tulee siten säilyttää alueella nykyisellään, jotta reviiri ei häiriinny. Kummassakin metsässä on myös käpytikan syönnöksiä. Rautatien itäpuolinen varttuva männikkö (hiekkatien pohjoispuolella) toimii käytännössä lajin ainoana siirtymäreittinä pois nykyiseltä alueelta.

**Toimintasuositus:** Liito-oravan reviiri tulee turvata yleiskaavoituksessa asianmukaisesti. Sen reviirin siirtymäreitti kohden itää tulisi huomioida myös. Kohteen puustoa ei saa poistaa reviiriä haittaavassa määrin.

**Arvoluokitus:** I, EU:n luontodirektiivin mukainen nisäkäs.



Kuvat 23 ja 24. Rautatien vierisessä metsikössä on liito-oravan reviiiri; oikealla tuoreita papanoita kuusen juurella. Liito-orava on merkinnyt reviiiriään metsäsaarekkeen toiselle reunalle saakka.

### 3.4 Maisema-alueiden kohdekuvaukset

#### **Kohde M1.** Tuomiluoman maisema-alue

**Kuvaus:** Maisemallisesti Tuomiluoman ympäristö on edustava. Puron ympäristö on suuressa määrin maatalousmaisemaa ja harmonista tilaympäristöä. Ympäristön kokonaisvaltainen tila on verraten hyvä, ja myös kohteen kasvillisuus on rehevä ja monipuolinen. Maisemaa elävöittää rauhoitettu koivukuja.

**Toimintasuositus:** Edustava maisema-alue. Paikallinen maisema-alue, jossa tulee kiinnittää huomiota uusiorakentamisen yhteydessä maisema-arvojen säilymiseen.

**Arvoluokitus:** I, Paikallinen maisema-alue.



Kuvat 25 ja 26. Kuvat ovat Tuomikylään johtavalta tieltä, ja niistä voidaan huomata viljelyalueiden avoimuus ja miten puusto rajaa näkymiä. Oikealla maastossa on sivupuron (Iso-oja) uoma uurtunut melko syvälle. Pelloilla ja pihateiden varsilla on monin paikoin tärkeitä yksittäispuita (vasemmalla mänty ja oikealla rauduskoivu).

#### **Kohde M2.** Rautatienvarren maisema-alue

**Kuvaus:** Rautatien varressa oleva Tuomiluoman maisema on luonnollisesti hiukan muuttunut sitten radan rakentamisen. Toisaalta siitä on jo pitkä aika, ja kasvillisuus on hyvin sopeutunut alueelle. Maisemat liittyvät laajaan Kyrönjoen maisema-alueeseen. Pellot viettävät hiukan kohden länttä.

**Toimintasuositus:** Edustava maisema-alue. Paikallinen maisema-alue, jossa tulee kiinnittää huomiota uusiorakentamisen yhteydessä maisema-arvojen säilymiseen.

**Arvoluokitus:** I, Paikallinen maisema-alue.



Kuva 27. Kuvakooste rautatien ympäristöstä, jossa Tuomiluoman länsipuolella avautuu Kyrönjoen lakeuden maisemat ja puron itäpuolella on puolestaan maiseman rikkova rautatie.

Valtakunnallinen maisema-alue, Ilmajoen Alajoki, on kuvattu ennen luonto- tai maisemakohteiden kohdekuvauksia, ks. kappale 2.4 Arvokkaat maisema-alueet; Ilmajoen Alajoki. Maisema-alue on esitetty liitteessä 1 merkinnällä M3.

### 3.5 Luonnonympäristön kulutuskestävyys

Luonnonympäristö on suureksi osaksi MT ja paikoin OMT-tyypin metsää. MT-tyyppisten metsäalueiden kulutuskestävyys on metsämaidemme parhaita tyyppejä; ts. kulutuskestävyys on hyvä mustikkaa ja puolukkaa runsaana kasvavilla alueilla, joiden maannospaksuus on yli 20 cm. Myös OMT- metsätyyppi on kulutuskestävyydeltään melko hyvä. Muutamilla kallioalueilla esiintyy yleisesti CT- ja CIT tyyppin kankaita, joissa kanerva on varsin yleinen laji. Niissä maannospaksuus on ohut, ja sen vuoksi ympäristö on monin paikoin kulunut. Kulutus voi jatkossa laajeta mm. kävelyn tai pyöräilyn vaikutuksesta. Isovuoren kalliolla on puusto sen verran harvaa, ettei kariekerrosta muodostu eikä maanpinta pääse siten edes sammaloitumaan.

## 4 TULOKSET

Ahonkylän osayleiskaavan alueelta ei löytynyt uusia vesilain mukaisia luontokohteita. Arvokasta luontoa ja maisemaa edustavat kohteet 2, 3, ja 5-8. Kohteet 2 ja 3 ovat mahdollisesti metsälain mukaisia kohteita. Liitteessä 2 esitetty korpisuo, Yrttikivenrämäkkä, on lisäksi eräs metsäluonnon arvokkaista elinympäristöistä (ruohoinen suo). Kohde 5 on luonnonmuistomerkki (luonnonsuojelulaki) ja kohteet 6 ja 7 arvokkaita ja monimuotoisia purokohteita. Kohteessa 8 on EU:n luontodirektiivin liitteen IV (a) mukaisen lajin reviiri. Luonnonsuojelulain 1996/1096 49 § mukaan luontodirektiivin liitteessä IV (a) tarkoitettuihin eläinlajeihin kuuluvien yksilöiden selvästi luonnossa havaittavien lisääntymis- ja levähdyspaikkojen hävittäminen ja heikentäminen on kielletty. Alueellinen ympäristökeskus voi yksittäistapauksessa myöntää luvan poiketa kielloista luontodirektiivin artiklassa 16 (1) mainituilla perusteilla (Neuvoston luontodirektiivi 92/43/ETY, artikla 16, kohta 1).

Arvokkaita maisema-alueita on kolme (M1, M2 ja M3). Ne ovat osaksi Seinäjoentien erottamia ja käsittävät lakeuksia ja Tuomiluoman purouoman ympäristöä.

Suunnittelualueen luonnon- ja kulttuurimaisemallinen kuva ja arvot ovat säilyneet toistaiseksi varsin hyvin. Alueelle ei ole juurikaan rakennettu uutta maisemallisesti sopimatonta rakennuskantaa. Isovuoren voimakas rakentaminen on kuitenkin huolestuttavaa, sillä mäkialueen karua luontoa tulisi vaalia. Ympäristön kuusi aluetta on esitetty kuvassa 5 ja niihin sisältyvät luontokohteet liitekartalla 1.

Rakentamisen kannalta suunnittelualueella ei ole edellä mainittujen lisäksi muita luonto- ja maisemaselvityksen tekohetkellä rakentamiseen ja sen laajuuteen vaikuttavia luontoarvoja.

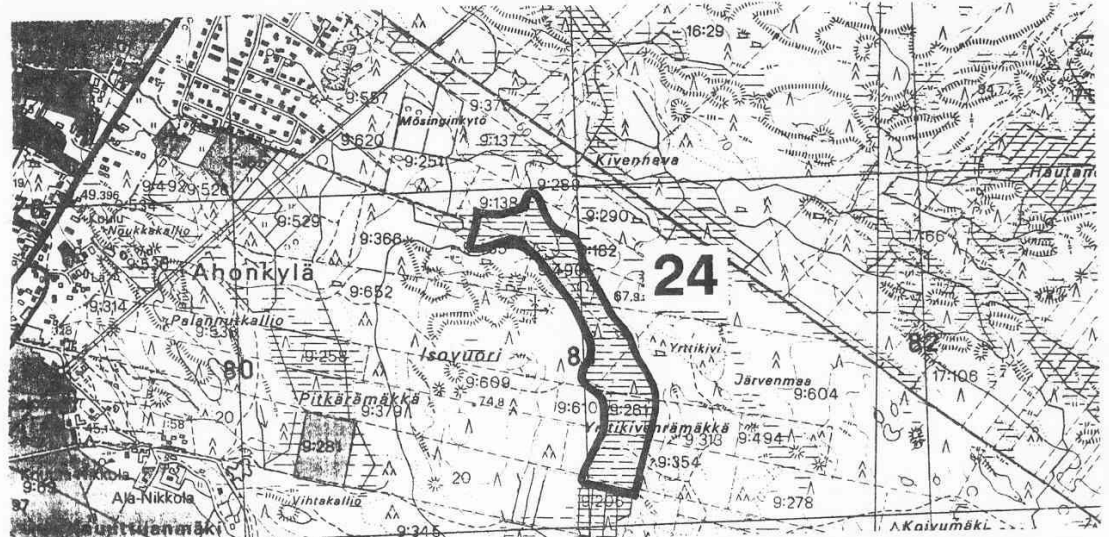
Taulukko 1. Ilmajoen Ahonkylän yleiskaavan kohteet ja maisema-alueet

| <b>Nro</b> | <b>Luonnehdinta</b>                | <b>Arvo</b>                                   |
|------------|------------------------------------|---|
| <b>1</b>   | Mösinginkytö                       | Tavanomainen metsä                            |
| <b>2</b>   | Avosuo ja kallio – yhdistelmäkohde | Edustava yhdistelmäkohde                      |
| <b>3</b>   | Karukkokalliota                    | Edustava kallioalue; maisemallista merkitystä |
| <b>4</b>   | Edustava kuusivaltainen sekametsä  | Edustava metsä                                |
| <b>5</b>   | Rauhoitettu koivukuja              | Luonnonmuistomerkki                           |
| <b>6</b>   | Tuomiluoman puron ylempi osa       | Edustava puro; maisemallista merkitystä.      |
| <b>7</b>   | Tuomiluoman puron alempi osa       | Edustava puro; maisemallista merkitystä.      |
| <b>8</b>   | Liito-oravan reviiri               | EU:n luontodirektiivin mukaisen lajin reviiri |
| <b>Nro</b> | <b>Luonnehdinta</b>                | <b>Arvo</b>                                   |
| <b>MA1</b> | Tuomiluoman yläosa                 | Edustava maisema-alue                         |
| <b>MA2</b> | Tuomiluoman alaosa                 | Edustava maisema-alue                         |
| <b>MA3</b> | Ilmajoen Alajoki                   | Arvokas maisema-alue                          |



**LIITE 2**

**24. Yrttikivenrämäkki**



**Yleiskuvaus:** Yrttikivenrämäkki on hyvä esimerkki rehevästä korpisuosta. Suurin osa tällaisista soista on nykyään metsäojitettu. Palstan 9:652 metsäkortekorpi on hakattu aukeaksi, mutta korpi jatkuu rehevänä etelään päin. Palstoilla 9:261 ja 9:354 ylitiheä puusto on n. 10-15 m korkeaa koivua ja mäntyä. Palstan 9:490 etelärajalta pohjoiseen on maisemallisesti kaunista luhtaista metsäkortekorpea ja korpirämettä. Puustossa on kuusta, mäntyä ja hieskoivua, jonkin verran on myös raitaa, harmaaleppää ja tervaleppää, kaikki kitukasvuisina. Niukan kenttäkerroksen valtalajeja ovat metsäkorte, puolukka, mustikka ja suomuurain. Lisäksi on korpikastikkaa, terttualpia, pullosaraa ja vehkaa. Pohjoisempänä kenttäkerros on hieman rehevämpi, ja lajistoon tulevat mukaan isokarpalo, kurjenjalka, suopursu, pullosara, riipparasara ja juolukka. Pohjakerroksessa vallitsevat korpirahkasammal ja korpikarhunsammal.

**Sijainti:** Jouppila 2222 05, koordinaatit 69695:32811

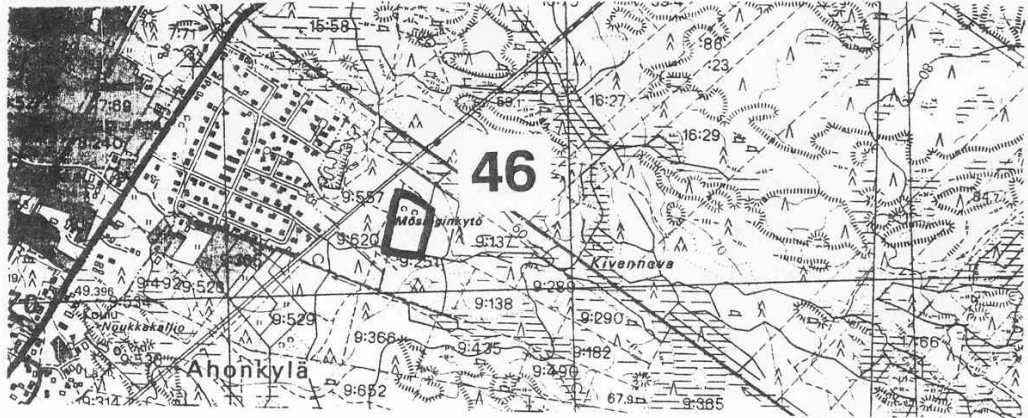
**Rajaus:** Rajaukseen sisältyvät suon ojittamattomat osat kivennäismaan reunaa myöten.

**Suojeluarvo:** Paikallinen

**Toimenpidesuositus:** Alue säilyttää luonnonarvonsa, jos sitä ei ojiteta eikä avohakata. Metsäkoneiden käyttöä sulan aikana tulisi välttää. Kantatie 67:n mahdollinen uusi linjaus suon yli aiheuttaisi vähiten vahinkoa suolle, jos tie vedettäisiin mahdollisimman läheltä suon itäreunaa suon eteläosan kautta, jossa sijaitsee vedenjakaja.

Yrttikivenrämäkän korpisuo on lisäksi eräs metsäluonnon arvokkaista elinympäristöistä (ruohoinen suo).

#### 46. Mösinginkytö



**Yleiskuvaus:** Entinen kytöpelto, jonka puusto on pääosin yli 10-metristä hieskoivikkoa. Koivikon alla kasvanut kiiltopajukko on lähes kuollut. Kenttäkerroksessa on runsaasti nurmilauhaa ja ruohoja. Pohjakerros on niukka: vain hiukan karhunsamalta. Osa koivikosta on raivattu, ja sen paikalle on kehittynyt varsin monilajinen kukkaniitty.

**Rajaus:** Rajaukseen sisältyy koko entinen pelto.

**Suojeluarvo:** paikallinen

**Toimenpidesuositus:** Alueen säilyttäminen kukkaniittynä ja muistona entisaikojen viljelyksistä vaatii alueen niittämisen parin vuoden välein.

**Sijainti:** Jouppila 2222 05, koordinaatit 69702:32806