



Ilmajoki

Osallistumis- ja arviointisuunnitelma

Santavuorentien yleisen tiealueen muutos katualueeksi



Ilmajoen kunnan kaavoitus

11.6.2026



Sisällys

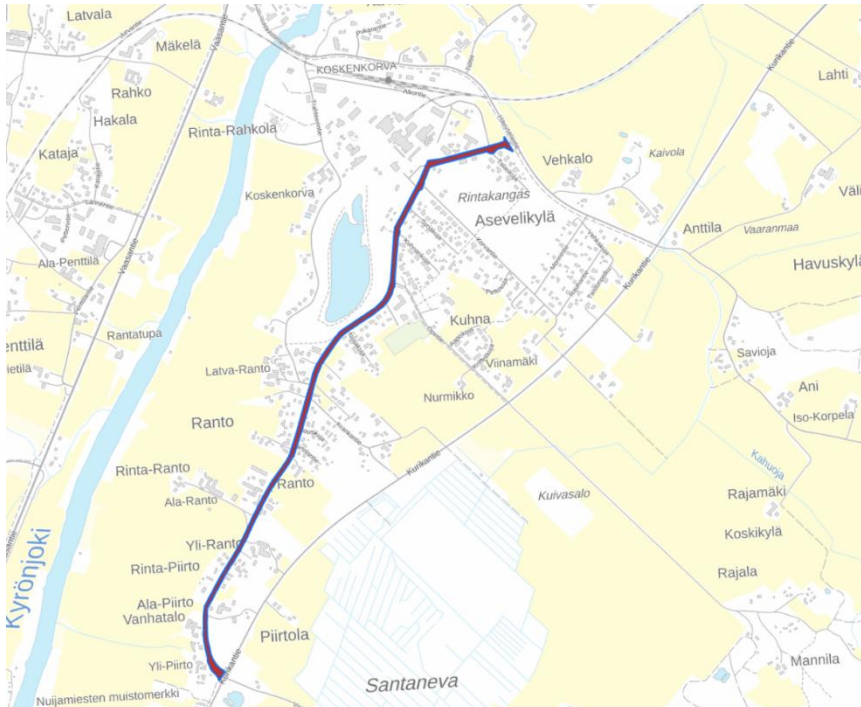
Suunnittelualueen sijainti	3
Suunnittelutilanne.....	3
Kaavoituspäätös ja asemakaavan tavoitteet	8
Arvioitavat vaikutukset	8
Osalliset.....	9

Asiakirjassa käytetty aineisto pääosin Maanmittauslaitoksen, SYKE:n, Ilmajoen kunnan käyttämistä palveluista (mm. Esri, CGI) sekä muilta valtakunnallisilta toimijoilta.



Suunnittelualueen sijainti

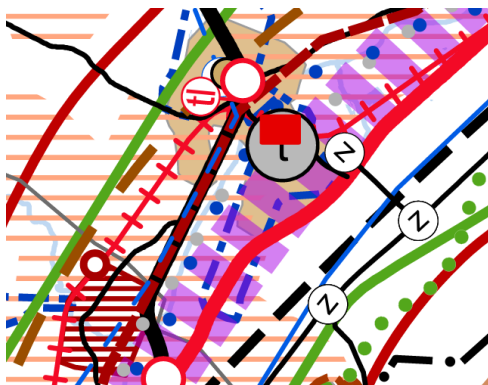
Kaavamuutosalue sijaitsee Koskenkorvalla alkaen Havuselantieltä ja päättyen kantatielle 67. Suunnittelualue kuuluu useisiin voimassa oleviin asemakaavamuutosalueisiin.



Suunnittelualue. Tausta-aineisto Maanmittauslaitos, Esri Finland, Ilmajoen kunta 2026.

Suunnittelutilanne

Maakuntakaava



Ote Etelä-Pohjanmaan maakuntakaava 2050:sta

Kaavamuutosalueella on voimassa Etelä-Pohjanmaan maakuntakaava 2050, jonka Etelä-Pohjanmaan maakuntavaltuusto on hyväksynyt 16.9.2024 (§ 22). Etelä-Pohjanmaan maakuntahallitus päätti kokouksessaan 17.12.2024 maankäyttö- ja rakennuslain (201§) mukaisesti määrätä maakuntavaltuuston hyväksymän Etelä-Pohjanmaan maakuntakaavan 2050 tulemaan voimaan.



Kaavamuutosalue on osoitettu maakuntakaavassa taajamatoimintojen alueeksi ja sijaitsee taajamassa maakunnallisesti arvokkaalla maisema-alueella, Seinäjoen kaupunkiseudun kehittämisvyöhykkeellä sekä osittain matkailun ja virkistyskeuhon kehittämisvyöhykkeellä.

TAAJAMATOIMINTOJEN ALUE

Suunnittelumääräys:

Alue tulee tarkemmassa suunnittelussa suunnitella ensisijaisesti asumiselle, työpaikkatoiminnoille ja palveluille. Uusi rakentaminen ja muu maankäyttö on sopeutettava suunnittelulla ympäristöön tavalla, joka eheyttää yhdyskuntarakennetta, vahvistaa taajaman omaleimaisuutta sekä turvaa ympäristö-, virkistys-, luonto- ja kulttuuriympäristöarvot. Alueen yksityiskohtaisemmassa suunnittelussa on turvattava päivittäisten palveluiden saatavuus, riittävät ulkoilu- ja lähivirkistysmahdollisuudet sekä kävely- ja pyöräily-yhteydet. Viherympäristön ja kasvullisen alueen riittävään määrään ja kytkeytyneisyyteen tulee kiinnittää huomiota. Niille viheralueille, joilla on suuri merkitys kestäväälle ympäristölle, ei tule rakentaa

SEINÄJOEN KAUPUNKISEUDUN KEHITTÄMISVYÖHYKE

Suunnittelumääräys:

Aluetta tulee kehittää kansallisesti vetovoimaisena kaupunkiseutuna, jossa korkeatasoiset innovaatio- ja yritystoiminnan, koulutuksen, osaamisen, kaupallisten palvelujen sekä matkailu- ja vapaa-aikapalvelujen toiminnot on turvattu. Vyöhykkeen alueella on tarve seudulliselle yhteistyölle ja palvelujen järjestämiselle sekä kestävästä liikkumisesta ja toimivan yhdyskuntarakenteen suunnittelulle. Asuinympäristöjen 17 toimivuutta ja monipuolisuutta tulee kehittää samalla yhteistä luonto- ja kulttuuriympäristöä arvostaen. Alueen kehittämisessä ja maankäytön suunnittelussa tulee kiinnittää erityistä huomiota kävelyn ja pyöräilyn, joukkoliikenteen ja raideliikenteen edistämiseen siten, että siirtymiset eri kulku- ja kuljetusmuotojen välillä ovat joustavat.

MATKAILUN JA VIRKISTYKSEN KEHITTÄMISVYÖHYKE

Suunnittelumääräys:

Alue tulee tarkemmassa suunnittelussa suunnitella ensisijaisesti asumiselle, työpaikkatoiminnoille ja palveluille. Uusi rakentaminen ja muu maankäyttö on sopeutettava suunnittelulla ympäristöön tavalla, joka eheyttää yhdyskuntarakennetta, vahvistaa taajaman omaleimaisuutta sekä turvaa ympäristö-, virkistys-, luonto- ja kulttuuriympäristöarvot. Alueen yksityiskohtaisemmassa suunnittelussa on turvattava päivittäisten palveluiden saatavuus, riittävät ulkoilu- ja lähivirkistysmahdollisuudet sekä kävely- ja pyöräily-yhteydet. Viherympäristön ja



kasvullisen alueen riittävään määrään ja kytkeytyneisyyteen tulee kiinnittää huomiota. Niille viheralueille, joilla on suuri merkitys kestäväälle ympäristölle, ei tule rakentaa.



MAAKUNNALLISESTI ARVOKAS MAISEMA-ALUE

Suunnittelumääräys:

Suunnittelussa, käytössä ja rakentamisessa on varmistettava, että merkittävien kulttuuriympäristöjen ja luonnonperinnön arvot säilyvät. Tarkemmassa suunnittelussa ja rakentamisessa tulee ottaa huomioon maisema-alue kokonaisuutena, sen erityispiirteet ja ajallinen kerroksellisuus siten, että siihen liittyvät arvot turvataan ja aluetta voidaan kehittää. Avoimen, yhtenäisen peltoalueen säilymiseen ja uusien rakennuspaikkojen sijoittamiseen on kiinnitettävä erityistä huomiota. Aluetta koskevasta merkittävästä hankkeesta tai suunnitelmasta on pyydettävä lausunto alueelliselta vastuumuseolta ja tarpeen mukaan valtion muilta keskeisiltä viranomaisilta, joiden toimialaa käsitellään.



TÄRKEÄ TAI MUU VEDENHANKINTAKÄYTTÖÖN SOVELTUVA POHJAVESIALUE

Suunnittelumääräys:

Aluetta koskevat toimenpiteet on suunniteltava siten, että ne eivät vaaranna pohjavesialueen vedenkäyttöä, pohjaveden laatua tai määrää.



KAUHAJOKI-SEINÄJOKI-KAUHAVA - KEHITTÄMISVYÖHYKE

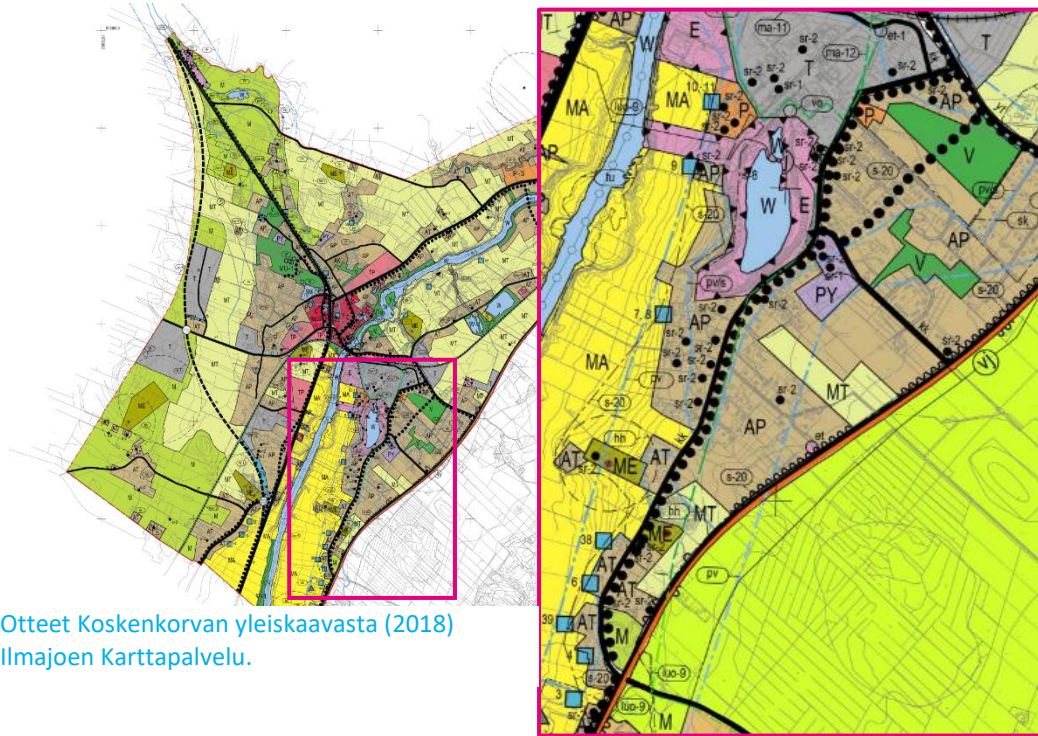
Suunnittelumääräys:

Alueidenkäyttöä suunniteltaessa on kiinnitettävä erityistä huomiota lähi- ja kaukoliikenteen sekä maankäytön toimivaan ja turvalliseen yhteensovittamiseen siten, että alueiden läpi kulkevan päätieverkon liikennöitävyys säilyy korkeatasoisena ja kestävä liikunnan yhteydet kehittyvät. Maankäytön suunnittelussa on huomioitava raide- ja tieliikenteen yhteensovittaminen sekä henkilöliikenteessä että tavaralogistiikassa. Lisäksi on huomioitava arvokas kulttuuriympäristö sekä ympäristön suojaus ja melnsuojaus.



Yleiskaava

Kaavamuutosalueella on voimassa oleva Koskenkorvan yleiskaava, jonka Ilmajoen kunnanvaltuusto on hyväksynyt 25.6.2018 (19 §). Yleiskaavassa suunnittelualue on osoitettu seututien alueeksi sekä maisemallisesti arvokkaaksi alueeksi.



Otteet Koskenkorvan yleiskaavasta (2018)
Ilmajoen Karttapalvelu.



Maisemallisesti arvokas alue. Kulttuuriympäristön ja maiseman vaalimisen kannalta maakunnallisesti merkittävä



Seututie



Kevyen liikenteen reitti



Tärkeä veden hankintaan soveltuva pohjavesialue



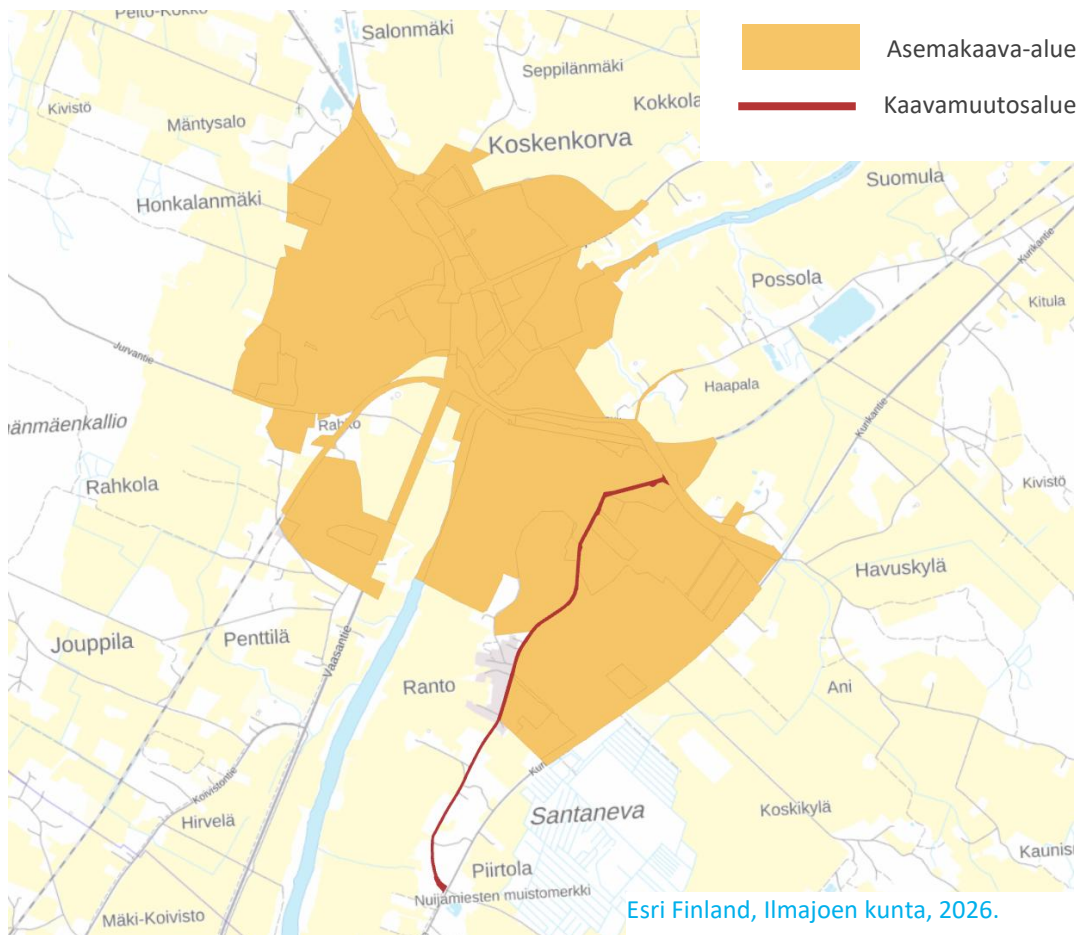
Pohjaveden muodostumisalueen



Asemakaava

Suunnittelualueella on useita voimassa olevia asemakaavamuutosalueita, jotka pohjautuvat Koskenkorvan asemaseudun rakennuskaavaan 1965. Osa suunnittelualueesta on asemakaavan ulkopuolella Koskenkorvan yleiskaavan alueella. Kaavamuutoksen myötä suunnittelualueesta muodostuu uusi asemakaava, joka kumoo edelliset aluetta koskevat asemakaavat Santavuorentien osalta. Suunnittelualueella on voimassa seuraavat asemakaavat:

- kaavanumero 1 (hyväksytty LH 7.7.1965 B-1245)
- kaavanumero 16 (hyväksytty LH 6.6.1984 B-1719)
- kaavanumero 28 (hyväksytty KV 31.8.1989 BA-1168)
- kaavanumero 37 (hyväksytty KV 29.6.2009 §76)
- kaavanumero 42 (hyväksytty KV 26.9.2016 § 43)



Asemakaavayhdistelmässä Santavuorentie on osoitettu yleisen tien (LYT) alueeksi. Kaavamuutosalue on n. 2,4 km:n mittainen alkaen Kantatie 67:n risteyksestä ja päättyen Havuselantien risteykseen.

Kaavoituspäätös ja asemakaavan tavoitteet

Ilmajoen kunnanhallitus on hyväksynyt teknisen lautakunnan esityksen kaavoituspäätöksen tekemisestä Koskenkorvalla sijaitsevalle Santavuorentielle 21.6.2021.

Asemakaavan tavoitteena on yleisen tiealueen (LYT) muuttaminen katualueeksi, kaavoittaa Santavuorentien eteläosa katualueeksi sekä tarkastella olemassa olevan katualueen muutostarpeita. Kaavoituspäätöksellä on tarkoitus saattaa asemakaava vireille koko Santavuorentien matkalta.

Arvioitavat vaikutukset

Asemakaavan toteutumisen vaikutuksia arvioidaan kaavaprosessin aikana. AKL 9 §:n mukaan kaavan tulee perustua kaavan merkittävät vaikutukset arvioivaan suunnitteluun ja sen edellyttämiin tutkimuksiin ja selvityksiin. Kaavan vaikutuksia selvitetessä otetaan huomioon kaavan tehtävä ja tarkoitus. Kaavaa laadittaessa on tarpeellisessa määrin selvittävä suunnitelman ja tarkasteltavien vaihtoehtojen toteuttamisen ympäristövaikutukset, mukaan lukien yhdyskuntataloudelliset, sosiaaliset, kulttuuriset ja muut vaikutukset. Selvitykset on tehtävä koko siltä alueelta, jolla kaavalla voidaan arvioida olevan olennaisia vaikutuksia.

Kaavan arviointityössä alueiden käytön suunnittelun tavoitteena on AKL 5 §:n mukaisesti vuorovaikutteiseen suunnitteluun ja riittävään vaikutusten arviointiin perustuen edistää mm:

- turvallisen, terveellisen, viihtyisän, sosiaalisesti toimivan ja eri väestöryhmien, kuten lasten, vanhusten ja vammaisten, tarpeet tyydyttävän elin- ja toimintaympäristön luomista
- rakennetun ympäristön kauneutta ja kulttuuriarvojen vaalimista
- luonnon monimuotoisuuden ja muiden luonnonarvojen säilymistä
- ympäristönsuojelua ja ympäristöhaittojen ehkäisemistä
- yhdyskuntien toimivuutta ja hyvää rakentamista, sekä
- liikenteen tarkoituksenmukaista järjestämistä sekä erityisesti joukkoliikenteen ja kevyen liikenteen toimintaedellytyksiä



Osalliset

Osalliset		
Asukkaat ja maanomistajat	Viranomaiset, yritykset ja yhteisöt	Ilmajoen kunta
Kaava-alueen ja siihen rajoittuvan alueen asukkaat ja maanomistajat sekä ne, joiden asumiseen, työntekoon tai muihin oloihin kaava saattaa huomattavasti vaikuttaa.	<ul style="list-style-type: none"> - Lupa- ja valvontavirasto - Etelä-Pohjanmaan Elinvoimakeskus - Pohjanmaan Elinvoimakeskus - Etelä-Pohjanmaan liitto - Etelä-Pohjanmaan pelastuslaitos - Caruna Oy - Anora 	<ul style="list-style-type: none"> - tekninen johtaja - elinvoimapäällikkö - rakennustarkastaja - kunnallistekniikan päällikkö - hyvinvointipäällikkö

Kaavoitusprosessi, osallistuminen ja vuorovaikutuksen järjestäminen			
Kaavoituksen kulku	Vaiheen sisältö ja tiedottaminen	Osallistuminen	Tavoiteaikataulu
Kaavan vireille tulo	Kunnanhallitus päättää kaavan vireille tulosta		Kaavoitus päätös 21.6.2021 § 172
OAS Kaavaluonnos Lähtötiedot	Kaavaluonnos, osallistumis- ja arviointisuunnitelma sekä lähtötiedot asetetaan nähtäville 14 vrk ajaksi kunnan nettisivuille ja kaavoitustoimeen. Nähtävillä olosta ilmoitetaan Ilmajoki-lehdessä sekä kunnan internetsivuilla ja ilmoitustaululla.	<p>PALAUTE Osallistumis- ja arviointisuunnitelmasta voi antaa palautetta kunnan kirjaamoon, kirjaamo@ilmajoki.fi tai PL23, 60801 ILMAJOKI</p> <p>MIELIPIIDE Kaavaluonnoksesta voi jättää kirjallisen mielipiteen nähtävillä olon aikana kunnan kirjaamoon, kirjaamo@ilmajoki.fi tai PL 23, 60801 ILMAJOKI</p>	17.6–3.8.2026



Kaavaehdotus	Kaavaehdotus asetetaan julkisesti nähtäville 30 vrk ajaksi kunnan internetsivuille ja kaavoitustoimeen. Nähtävillä olosta ilmoitetaan Ilmajoki-lehdessä sekä kunnan internetsivuilla ja ilmoitustaululla.	MUISTUTUS Kaavaehdotuksesta voi jättää kirjallisen muistutuksen nähtävillä olon aikana.	08/2026
Kaavan hyväksyminen	Kunnanhallitus hyväksyy kaavan	VALITUS Hyväksymispäätöksestä on mahdollista valittaa Vaasan hallinto-oikeuteen	10/2026
Kaavan voimaantulo	Kaava tulee voimaan, kun hyväksymistä koskeva päätös on lainvoimainen ja se on kuulutettu		

Kaavan laatija

Henrik Turja

kaavoitusjohtaja

044 4191 339

henrik.turja@ilmajoki.fi

Katja Pekkinen

kaavasuunnittelija

044 4191 340

katja.pekkinen@ilmajoki.fi

Kaavoitustoimi

Ilkantie 17

PL 20

60801 ILMAJOKI

